

Trek maar aan het touwtje

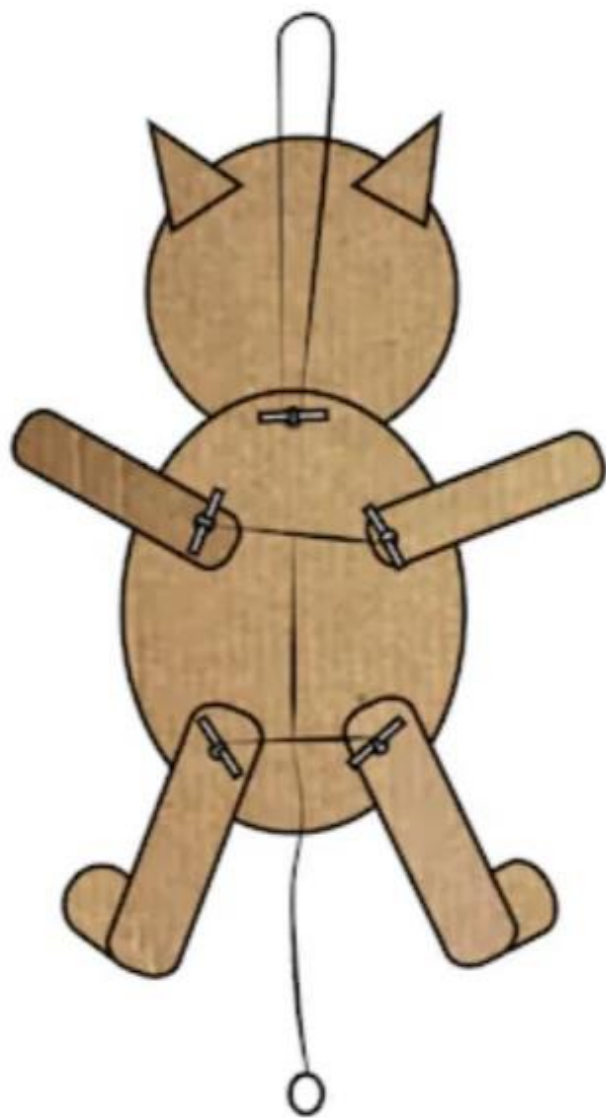
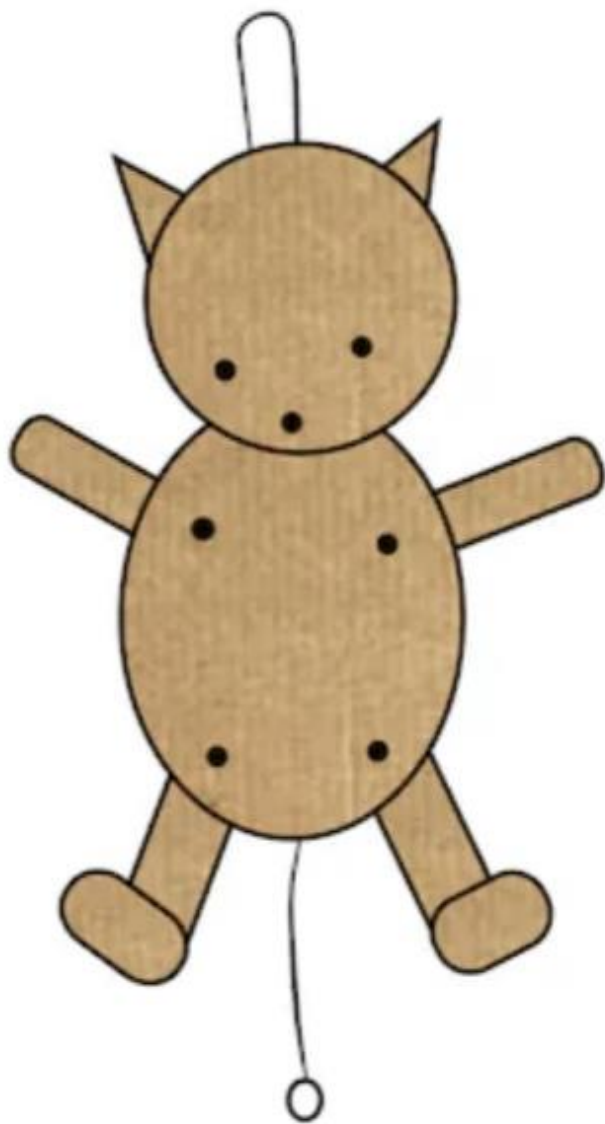
Trekpoppen

Het spelen met trekpoppen was in de negentiende eeuw zeer in zwang.

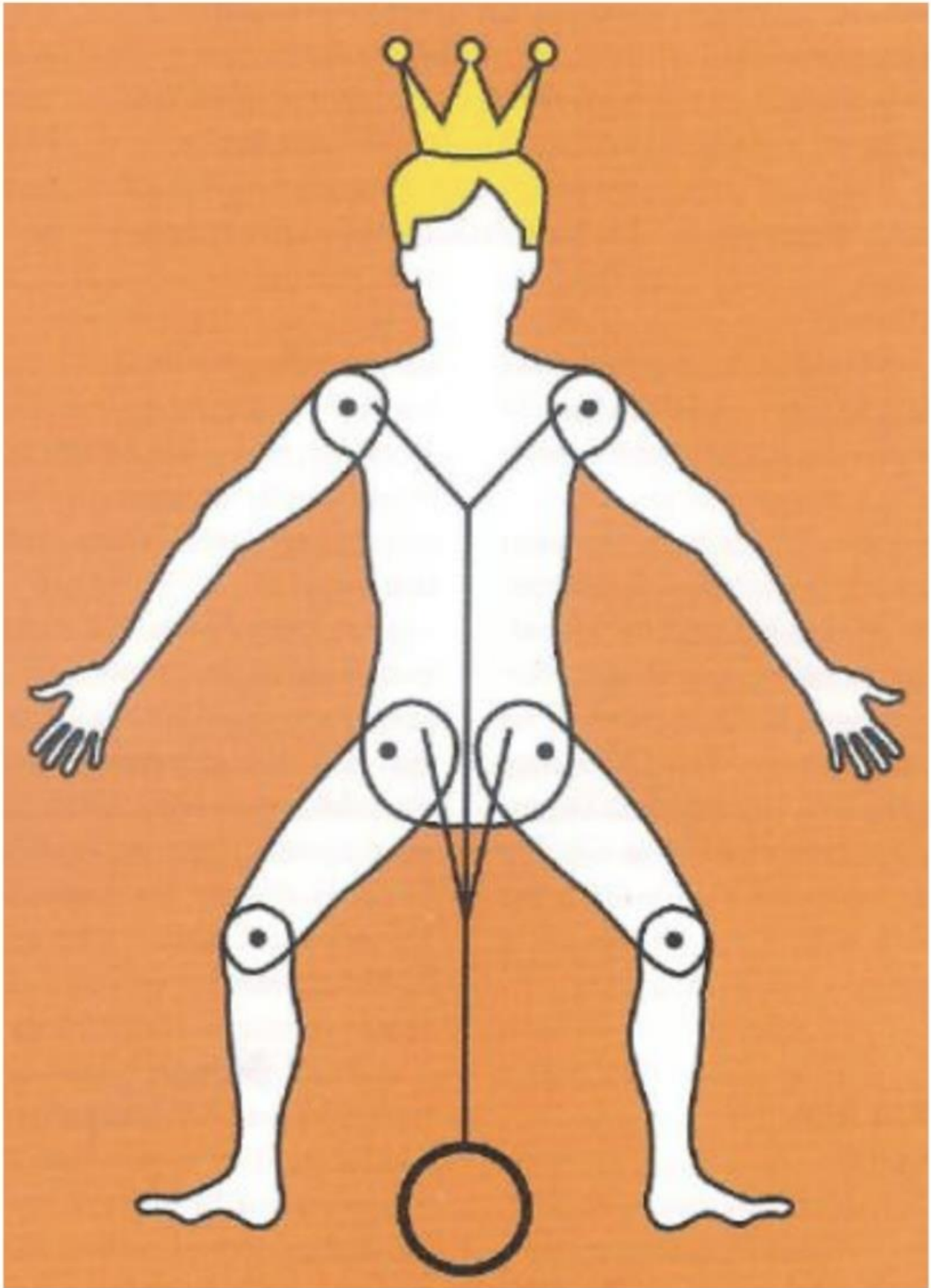
De figuren konden van hout of stof zijn, maar bekender zijn de uitvoeringen van papier. De platte trekpop heeft scharnierende ledematen die gaan bewegen als je aan een touwtje trekt.

De uitvoeringen van papier – gemaakt via kopergravure of lithografie – bestaan uit losse onderdelen: hoofd, armen, boven- en onderbenen en de torso.

De delen kon je uitknippen en zo nodig inkleuren. Sommige trekpoppen droegen kleding die van goud leek. Ze stellen vaak *commedia-dell'arte*-figuren voor, zoals *Polichinelle* en *Arlequin*. Het Franse woord voor trekpoppen is *pantins*, in het Duits *Hampelmänner* en de Engelse benaming voor een trekpop is *jumping jack*.



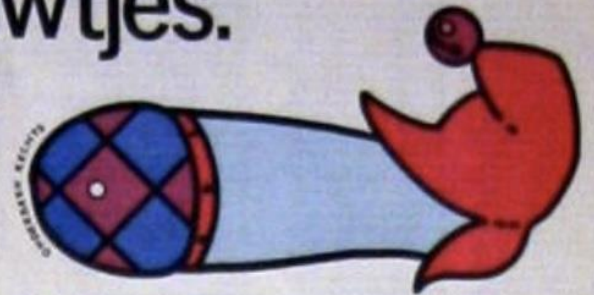




v



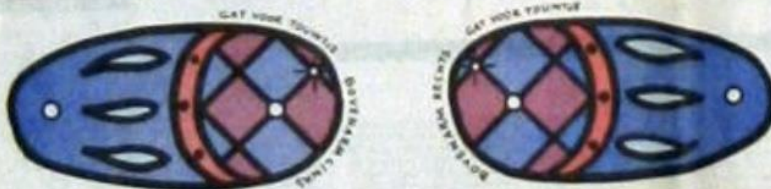
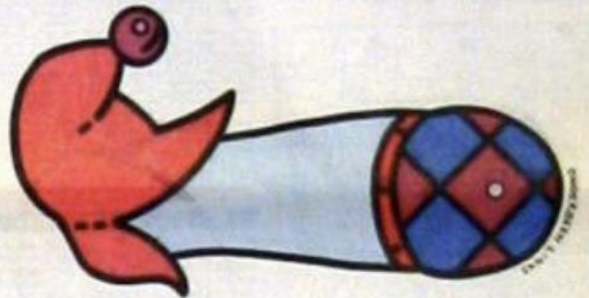
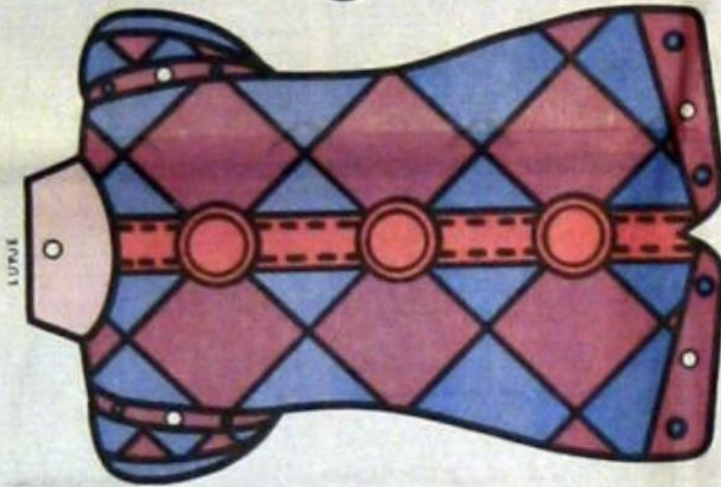
Deze week trekken de kinderen aan de touwtjes.



Het is herfstvakantie. Dus we hoeven lekker niets te doen. En kamers opruimen. Bewaren we ook maar voor de volgende week. Dan hebben we alle tijd om deze leuke trekkop te maken. Eerst plakken we 'm op dun karton en knippen we 'm uit. Dan maken we de gaatjes met een perforator.

De kleinere gaatjes, die voor de touwtjes, maken we heel voorzichtig met de punt van een schaar. En dan zetten we de pop in elkaar met negen spiltspinnen (mama weet wel wat dat zijn). De touwtjes komen aan de achterkant van de pop: korte touwtjes tussen de schouders en de heupen. En een langer touwtje dat de middens van de korte touwtjes verbindt.

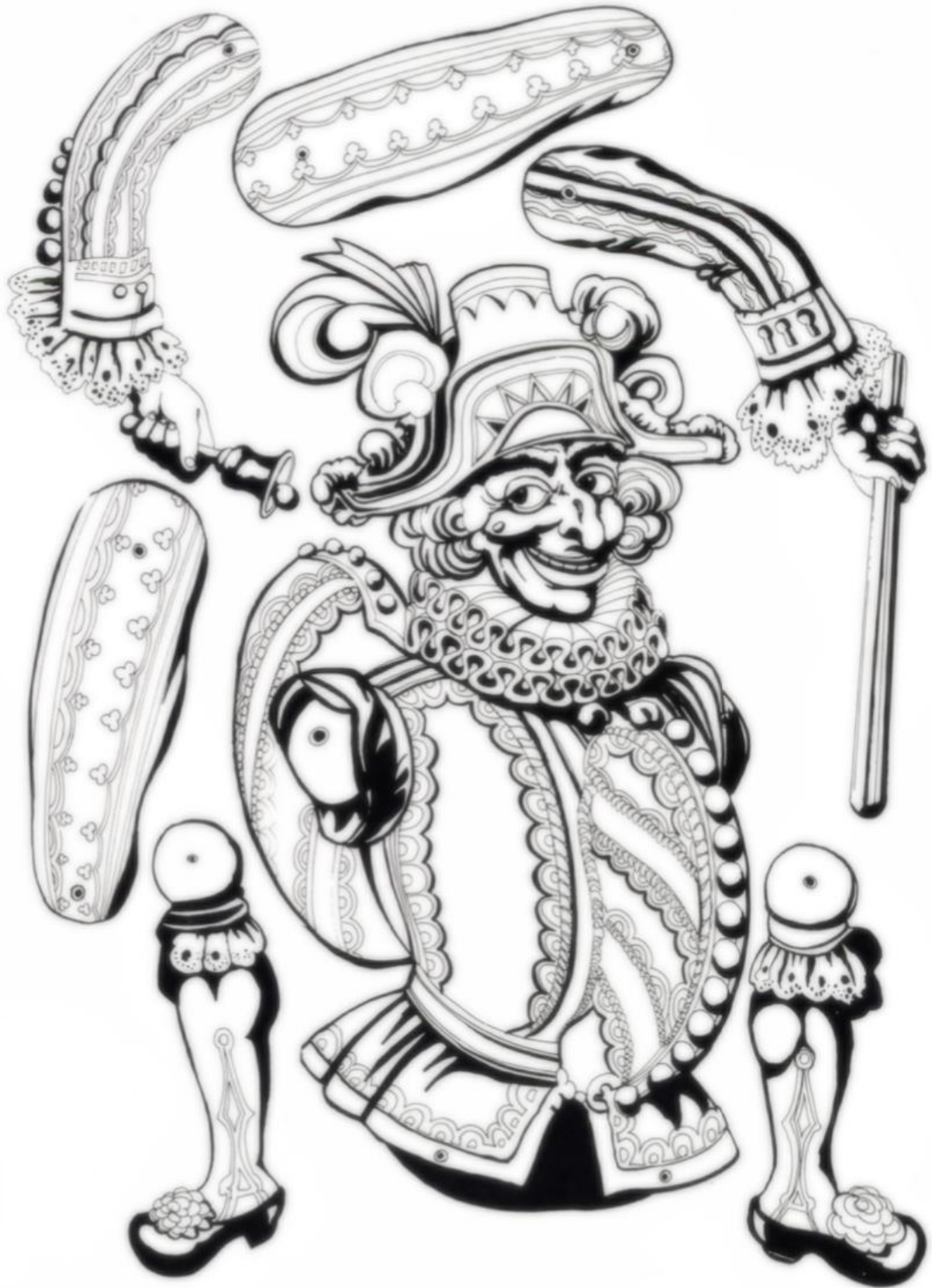
En als mama nou ook een beetje vakantie houdt, deze week, kan ze gezellig meehelpen. We eten gewoon stokbrood met huzarensalade. Of hamburgers met ketchup. Of nog lekkerder: patat met bitterballen en kroketten en mayo. Da's toch een goed idee, mama, voor een keertje? Nou ja, als de kinderen het maar lekker vinden.











PANTINS, Polichinelle & Arlequin.

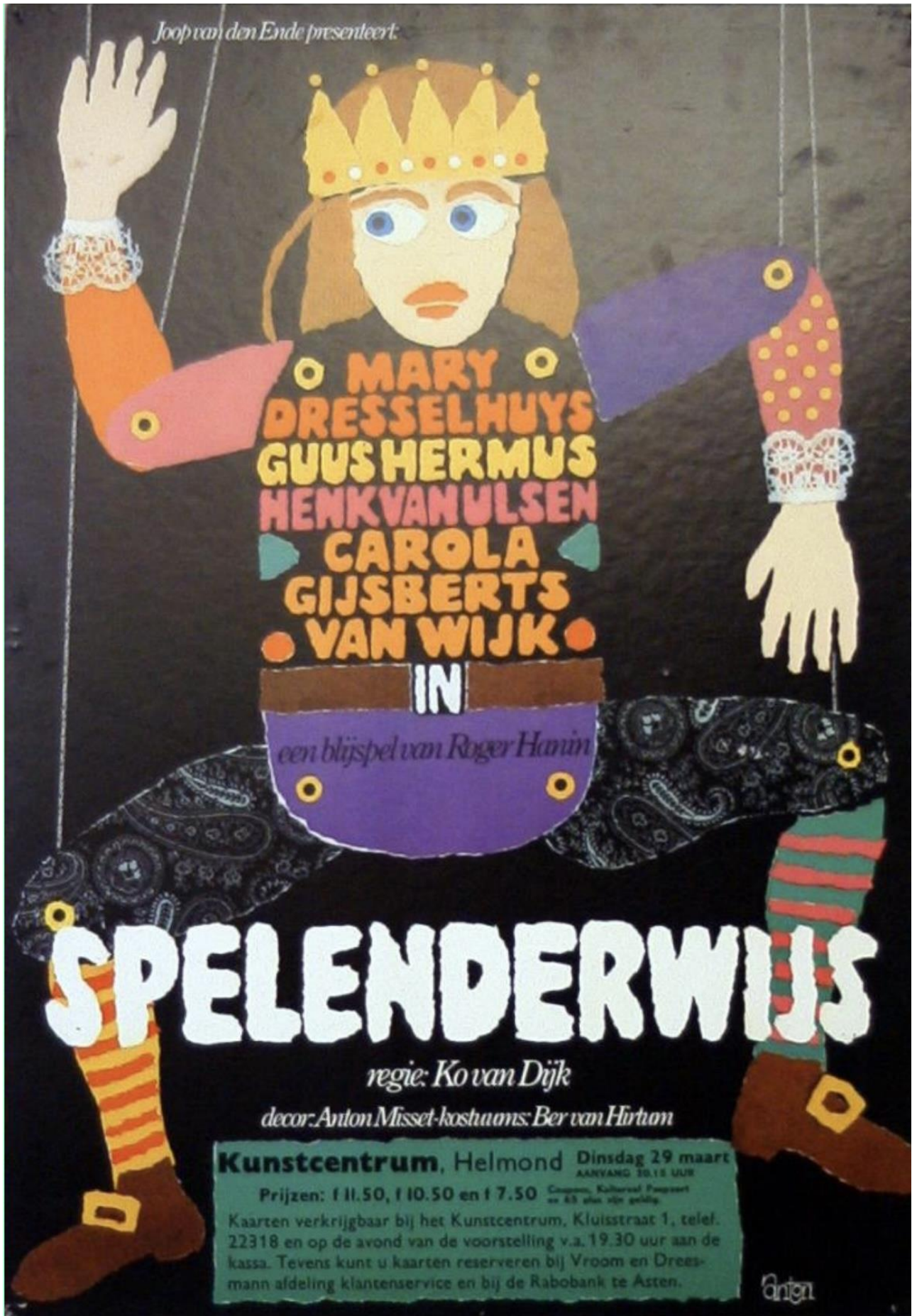


ARLEQUIN. (Pantin.)





Joop van den Ende presenteert:



MARY
DRESSELHUYNS
GUUSHERMUS
HENK VAN ULSEN
CAROLA
GIJSBERTS
VAN WIJK

IN
een blijspel van Roger Hamin

SPELENDERWIJS

regie: Ko van Dijk

decor: Anton Misset-kostuums: Ber van Hirtum

Kunstcentrum, Helmond Dinsdag 29 maart
AANVANG 20.15 UUR
Prijzen: f 11.50, f 10.50 en f 7.50 Crasse, Kultureel Paspoort en 85 plus zijn gratis.
Kaarten verkrijgbaar bij het Kunstcentrum, Kluisstraat 1, telef. 22318 en op de avond van de voorstelling v.a. 19.30 uur aan de kassa. Tevens kunt u kaarten reserveren bij Vroom en Dreesmann afdeling klantenservice en bij de Rabobank te Asten.

Anton

FOLIE

HOMME-ORCHESTRE

PIERRETTE

IMAGERIES REUNIES DE JARVILLE NANCY

PANTINS
Planche n° 1512



MONTAGE DU PANTIN
 Les points noirs numérotés sont destinés à former les articulations. Ceux-ci seront faits d'une petite bougie en fil de fer ou en sautoir à l'aide d'un petit morceau de Soelle, noué de chaque côté du carton.
 Commencer l'assemblage par les jambes. Fixer les bras et les jambes au tronc, aux articulations des numéros correspondants.



Coller la feuille entière sur un carton et en découper toutes les pièces.

MÉCANISME Le mécanisme se fait de trois Soelles, disposées comme le représente la figure ci-contre :
 A l'aide d'une aiguille, percer un trou au bord supérieur de chaque membre. Au moyen d'une petite Soelle A, relier entre eux les bras du pantin; puis, avec une autre Soelle C, D, rassembler de même ses jambes. Ceci fait, prendre une Soelle de longueur voulue, et l'attacher verticalement au milieu des deux petites Soelles horizontales. Si, tenant le pantin par la tête, on tire sur cette Soelle le pantin danseur.





PIERROT (Pantin).







Ziehfiguren.

Kasperltheater.







PAILLASSE .(Pantin).



PIERRETTE. (Pantin).





CLOWN * TAMBOUR-MAJOR

IMAGERIES REUNIES de JARVILLE-MANCY



PANTINS

Planche n° 1906



Coller la feuille entière sur un carton et en découper toutes les pièces.

FIGURE

MÉCANISME

Le mécanisme sera fait de trois ficelles, disposées comme le représente la figure ci-contre :
 A l'aide d'une aiguille, percer un trou au bord supérieur de chaque membre. Au moyen d'une petite ficelle A, B, relier entre eux les bras du pantin ; puis, avec une autre ficelle C, D, rassembler de même les jambes. Ceci fait, prendre une ficelle de longueur voulue, et l'attacher verticalement au milieu des deux petites ficelles horizontales. Si, tenant le pantin par la tête, on tire sur cette ficelle, le pantin dansera.

MONTAGE DU PANTIN

Les points noirs numérotés sont destinés à former les articulations.
 Celles-ci seront faites d'une petite goupille en fil de fer n° 4 ou enroulé à l'aide d'un petit morceau de ficelle, cousu de chaque côté du carton.
 Commencer l'assemblage par les jambes. Fixer les bras et les jambes au tronc, aux articulations des numéros correspondants.

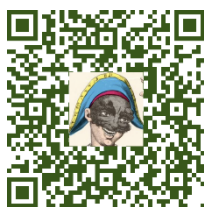


Met dank aan ...

Dit QR-/DIY-internationaal poppentheaterproject is mede tot stand gekomen dankzij ondersteuning van:



Vrienden van het Poppenspe(e)lmuseum
Friends of the Dutch Puppetry Museum



Afbeeldingen: collectie Poppenspe(e)lmuseum. Illustraties: Paul Kusters, Hetty Paërl, Ad Swier e.a.
Zie: <https://www.poppenspelmuseumbibliotheek.nl/ArtefactList>. Trefwoord: trekpop.
Concept QR-/DIY-project nr. 8: Otto van der Mieden.



Poppenspe(e)lmuseum [ANBI] Musée de Marionnettes et de Guignol
Puppettheatermuseum Puppetry Museum

Kerkweg 38 8193 KL Vorchten NL T: +31(0)578 - 631329/560239 M: +31 (0)648770504
info@poppenspelmuseum.nl <https://www.poppenspelmuseumbibliotheek.nl/pdf/trekpoppen.pdf>
<https://www.poppenspelmuseumbibliotheek.nl/>