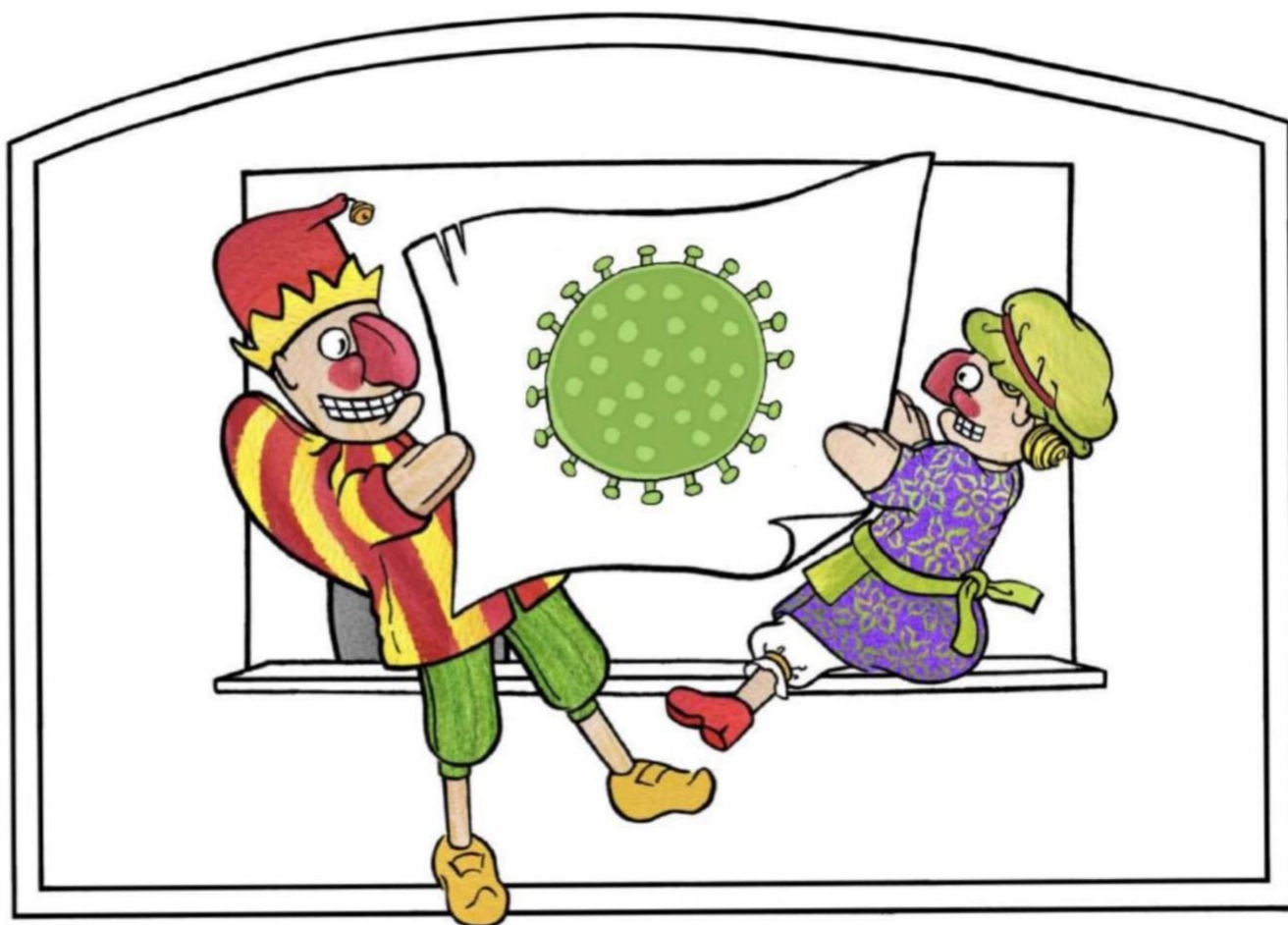


## JAARVERSLAG 2020



Poppenspe(e)lmuseum (ANBI)

Musée de Marionnettes et de Guignol Puppentheatermuseum Puppetry Museum  
Kerkweg 38 8193 KL Vorchten NL Tel./Tél.: +31(0)578 - 56 02 39/63 13 29  
info@poppenspelmuseum.nl www.poppenspelmuseum.nl www.poppenspel.info  
www.poppenspelmuseum.nl/onderwijs www.poppenspelmuseumbibliotheek.nl  
www.geheugenvannederland.nl/poppenspel2

## Inhoudsopgave jaarverslag 2020

Inleiding	3
Bestuur	3
Vrijwilligers en medewerkers	4
Zoombijeenkomsten	4
Museumregistratie	4
Openingsdagen en -tijden, bezoekersaantallen en activiteiten	5
Bibliotheek en collectie	5
Contacten, reizen, theater- en museumbezoek	5
Museumdepot en verwervingen	5
Poppenspe(e)lmuseum: kennis- en informatiecentrum	5
Projecten voor visueel beperkten en zienden	6
Voornemens 2021	6
Je lah je kripoet. Paljas, Petruk en de nar Semar	7
De cium – kus – van Katrijn	7
Muziekcomposities	8
Een kijkje in de poppenkast	8
Overleg en financiering	9
Extra educatie, publicaties en films	9
De Poppenspe(e)lmuseumwebsite in een nieuw jasje: Mobile first	10
Websitepagina's	10
Publiciteit	11
Sociale media en pers	11
Kwaliteitssysteem	12
Tentoonstellingen, multimedia en doe-activiteiten	12
Samenwerking met organisaties en adviezen	12
Opdrachten en projecten	13
Netwerk Theater Collecties	15
Doelstelling Poppenspe(e)lmuseum	17
Publicaties en films (hyperlinks)	18
Donaties	20
Akkoord (bestuur + directeur-conservator)	20
Bijlage I: exploitatierekening Poppenspe(e)lmuseum 2020	21
Bijlage II: overzicht websitebezoeken <a href="http://www.poppenspelmuseum.nl">www.poppenspelmuseum.nl</a>	22



Afbeelding voorplat: oud-Hollandse Jan Klaassen en zijn vrouw Katrijn met symbool COVID-19. Illustratie: Elsje Zwart. Concept: Otto van der Mieden; Poster, deelaafbeelding 'Les comédiens de bois de Jacques Chenais'. Maker: Paul Colin (1945). Poppenspe(e)lmuseumdirecteur en conservator Otto van der Mieden met beschermend Poppenspe(e)lmuseummondkapje.

## Inleiding

Wij kijken hoopvol uit naar het jaar 2021. Het museumjaar 2020 was meer dan uitzonderlijk door de speciale voorzieningen die wij moesten treffen i.v.m. de aangescherpte coronamaatregelen: het was voor ons heftig, frustrerend, verwarrend, zorgwekkend, verontrustend maar ook inspirerend en uitdagend. Het Poppenspe(e)lmuseum moest bijna het gehele jaar de deuren sluiten. Individuele bezoekers en groepen – oude en jonge zienden en visueel beperkten – die graag het museum en de thematentoonstellingen wilden ‘bekijken’ konden/mochten wij niet ontvangen.

Ook in 2020 hadden wij het voornemen om een tiental poppentheateractiviteiten in en buiten het Poppenspe(e)lmuseum te realiseren. Door de coronalockdown zijn deze allemaal geannuleerd. Bijzondere activiteiten (presentaties, exposities e.d.) die buiten het museum – in binnen- en buitenland – gepland waren, zijn noodgedwongen geannuleerd. Omboeken naar een andere datum was veelal onmogelijk. Positief is dat wij toch in beperkte mate enkele visueel beperkten, waaronder doof-blinden, mochten ontvangen, naast een paar gezelschappen en ziende individuele bezoekers in de eerste twee maanden van dit jaar.

Gingen de fysieke activiteiten niet door, online was er genoeg te doen en mogelijk, zoals het bekijken van diverse – nieuwe, informatieve en instructieve – filmpjes over de poppentheatercollectie en de diverse poppenspelvormen. Via onze website en sociale kanalen boden wij o.i. genoeg inspiratie, achtergrondverhalen en nieuws aan via o.a. de meertalige educatieve zogenoemde Doepakdocumenten, de Poppenspe(e)lmuseumpamfletten en onze Poppenspe(e)lmuseumnieuwsbrieven/Puppetry Museum Newsletters. Via al deze mogelijkheden deelden wij leuke, inspirerende en zelfs ‘lekkere tips’, zodat de virtuele bezoekers vanuit huis, universiteit, school, instelling etc. verbonden bleven met het museum. Het aanbod varieerde van het maken van een trek- of vingerpop, een virtuele speurtocht door de thema-exposities, aan de slag te gaan met een Jan Klaassen- en Katrijnkleurplaat, het maken van een schimmenspel, het oplossen van een poppentheaterwoordraadsel, tot het maken van een kookrecept (‘Pittig hapje van Petruk en Nala Gareng: Nederlands-Indisch courgettegerecht met sambal’).

In het kader van de anderhalvemetermaatregel creëerden wij ‘Poppenspe(e)lmuseumbuitenkunst’: diverse oud-hollandse poppenkoppen en Javaanse wayang-golekhoofden op een stok – en op gepaste afstand – in de museumtuin. Zie voor meer informatie o.a.:

<http://www.poppenspelmuseumbibliotheek.nl/pdf/Doepak214.pdf>,

<http://www.poppenspelmuseumbibliotheek.nl/pdf/Doepak232a.pdf>,

<http://www.poppenspelmuseumbibliotheek.nl/pdf/Doepak289a.pdf>

en <http://www.poppenspelmuseumbibliotheek.nl/tentoonstellingen.html>.

## Bestuur

Het bestuur van Stichting Het Poppenspe(e)lmuseum (POPMUS) bestaat uit:

- a. Voorzitter/penningmeester: Maria Simons (Helvoirt) – jeugdhulpverlener;
- b. Secretaris: Steven Groenen (Den Bosch) – vormgever en theatermaker;
- c. Lid: Paul Contryn (Mechelen, België) – figurenmaker, poppenspeler en scenograaf bij De Maan, beeldsmederij voor kinderen en jongeren;
- d. Gemachtigde namens het bestuur: Otto van der Mieden (OvdM) (Vorchten) – directeur-conservator, poppenspeler en vormgever.

### Zoombijeenkomsten

Het stichtingsbestuur is in 2020, samen met OvdM, 2 x bijeen geweest via Zoom. Afspraken, besluiten, bespreekpunten, in- en uitgaande post, mededelingen van de directie en het bestuur, jaar- en activiteitenplanning zijn terug te vinden in de e-mailberichten tussen de directie en het bestuur.

### Vrijwilligers en medewerkers

POPMUS is een kleine organisatie met een marginale staf: directeur/conservator; een op afroep beschikbare bibliothecaresse, een medewerker collectiebeheer en administratie en hulpkrachten en vrijwilligers t.b.v. speciale activiteiten en werkzaamheden, zoals informatiespecialisten t.b.v. de media-, de bibliotheek en de website, vertalingen, vormgeving, tentoonstellingsbouw en adviezen. T.b.v. de titelbeschrijvingen, digitale invoer van de gegevens, de collectieverwervingen, onderhoud etc. is er in 2020 voor een 114 uur gebruik gemaakt van hun diensten. In 2020 is Sitah Bhagwandin – bibliografisch metadata-specialist bij de Koninklijke Bibliotheek te Den Haag – incidenteel werkzaam geweest t.b.v. de Poppenspe(e)lmuseumbibliotheek.

### Museumregistratie

Het Poppenspe(e)lmuseum is opgenomen in het Nationaal Museumregister sinds mei 2001.



Afbeelding: 'De cium van Katrijn', tactiel Nederlands-Indisch audioboek voor zienden en visueel beperkten; Losbladige pagina van vilt en andere stofstructuren en materialen met Petruk – een van de punakawan, Javaanse clowns. Concept: Birgit Tomesen en Otto van der Mieden.

### Openingsdagen en -tijden, bezoekersaantallen en activiteiten

Het museum was in 2020 slechts korte periodes geopend i.v.m. de COVID-19-perikelen. Een vijftal studenten maakten gratis gebruik van de bibliotheek en de (digitale) collectie.

Zeven bezoekers kwamen dit jaar gericht naar het museum met een vraag voor het Poppenspe(e)lmuseumkennis- en informatiecentrum. Daarnaast verstrekten wij informatie per e-mail en telefonisch.

Museumbezoek: volwassenen, kinderen, groepsbezoeken, activiteiten en bezoekers van de websites en het kenniscentrum.

Jaar	Werkelijk	Websites
2019	8041	3840

Jaar	Werkelijk	Websites
2020	210	3029

Betalend		gratis
1e kwartaal	175	34
2e kwartaal	2	12
3 <sup>e</sup> kwartaal	4	3
4 <sup>e</sup> kwartaal	29	6
<b>Totaal</b>	<b>210</b>	<b>55</b>

### Bibliotheek en collectie

Het boekenbestand omvat ruim 9.000 titels op het gebied van het internationale figuren-, poppen- en objecttheater en aanverwante kunsten. Ten behoeve van de titelbeschrijvingen verzorgden Thomas en Lars de Graaf de digitale invoer van afbeeldingen van de voorplaten van de boektitels, de plaatsing van barcodelabels op de boekbanden en invoer van de collectiegegevens.

### Contacten, reizen, theater- en museumbezoek

Bestuur en directie onderhielden contacten met diverse betrokkenen in de culturele erfgoedsector, zoals Netwerk Theatercollecties – voorheen Stichting Contact Theater Collecties, en de Afdeling Bijzondere Collecties Universiteit van Amsterdam (UVA). Ook in 2020 was OvdM – en nu online – internationaal actief in de UNIMA (**U**nion **I**nternationale de la **M**arionnette). Hij maakt deel uit van het 'Heritage Committee' ('member of the new UNIMA commission for preservation of the Puppetry Heritage, 2015-2020') en daarmee van de internationale erfgoedgemeenschap rond het poppen- en figurentheater.

### Museumdepot en verwervingen

Via derden ontvingen wij diverse wayang-golek- en wayang-kulitfiguren, artefacten en andere poppentheaterfiguren. Vanwege de corona-perikelen – kostenbesparing! – hebben wij de extra-depotruimte te Zwolle opgeheven. De totale collectie is nu opgeslagen in het – te krappe – depot te Vorchten. Wij zijn op zoek naar een nieuwe locatie, voor zowel de collectieopslag als voor het museum.

### Projecten voor visueel beperkten en zienden

Naast de al eerder gerealiseerde thema-exposities, was de tweetalige expositie voor visueel beperkten en zienden 'Een kijkje in de poppenkast', met diverse activiteiten voor de doelgroep, ook dit jaar in Vorchten te 'zien'. Zij konden en mochten de tentoonstelling en de activiteiten op afspraak bezoeken.

Eind 2020 werd er een nieuw project gerealiseerd rondom het Javaanse wayang-instrumentarium 'Kjai Paridjata'/'Heer levensboom', een zogenoemde dubbele gamelan. Deze is rond 1800 gemaakt voor sultan Pangeran Mangkubumi ten behoeve van zijn kraton (Javaans paleis) te Surakarta. De instrumenten zijn versierd met motieven van de levensboom. Voor meer informatie, zie: <http://www.poppenspelmuseumbibliotheek.nl/pdf/verrassendecontrasten.pdf>.

### Voornemens 2021

Het jaar 2021 wordt voor ons een zeer uitdagend jaar. We werken met een aangepaste begroting en willen desondanks een meer dan contrastrijk en verrassend programma aanbieden, zoals het nieuwe project 'Je lah je kripoet. Paljas, Petruk en de nar Semar', waarin wij verborgen parels uit onze internationale poppentheatercollectie tonen, de presentatie van het nieuwe Nederlands-Indische tactiele audioboek 'De cium van Katrijn' (doelgroep: visueel beperkten en zienden), een bijzonder en tastbaar poppenspelletje met de werktitel 'Ott's', een tafelpoppenspel met een traditionele Jan Klaassenfiguur, en de realisatie van een nieuwe website onder de noemer 'Mobile first'. Al met al activiteiten waarmee wij een breed en diverse publiek hopen te trekken; voor jong en oud, voor de toevallige passant, maar uiteraard ook voor liefhebbers van kunst, cultuur en het poppentheater in de ruimste zin van het woord.



Afbeelding: doof-blinde museumbezoeker bespeelt de bonang, een van de slaginstrumenten van de gamelan 'Kjai Paridjata'/'Heer levensboom'.

### **Je lah je kripoet. Paljas, Petruk en de nar Semar**

Het educatieve project: 'Je lah je kripoet. Paljas, Petruk en de nar Semar' is een tastbare en muzikale 'kijkervaring': een multimediale expositie met gamelan en wayangfiguren uit Indonesië, video's, een lesbrief en diverse presentaties, waaronder een poppentheateraudioboek, een poppenspelletje en een wayang-abc. Het project is bedoeld voor visueel beperkten – blinden en slechtzienden – en onze reguliere museumbezoekers. Getoond worden enkele platte wayang-kulit(schim)figuren, driedimensionale wayang-golekpoppen en wayang-topeng-maskers aangevuld met (theater)attributen, een gamelaninstrumentarium, curieuze objecten en tactiele – geabstraheerde – afbeeldingen met teksten in combischrift (braille met synchroon lopende woorden in drukletter/zwart-schrift. Zie voor meer informatie:

<http://www.poppenspelmuseumbibliotheek.nl/pdf/Jelahjekripoet.pdf>.

### **De cium – kus – van Katrijn**

Voor jong en oud realiseerden wij het kleurrijke en losbladige poppentheater-kijk-ruik-voel-lees-luister-en-speelboek 'De cium – kus – van Katrijn'. Een Nederlands-Indisch tactiel audioboek: een ontmoeting van twee oud-Hollandse poppenkastfiguren met vier Javaanse punakawan (wayang-kulitclowns). In een aantal poppentheatertaferelen vraagt Katrijn eerst aan Jan Klaassen of hij met haar wil trouwen. Daarna vraagt ze het aan Semar, Nala Gareng, Bagong en Petruk. Zij zeggen allemaal nee! Petruk raadt haar aan toch maar met Jan te trouwen. Deze zegt dat hij het nu wél wil en krijgt van Katrijn een zoen (cium). Zie voor meer informatie:

<http://www.poppenspelmuseumbibliotheek.nl/pdf/cium.pdf>,  
<http://www.poppenspelmuseumbibliotheek.nl/pdf/Doepak293a.pdf> en  
<http://www.poppenspelmuseumbibliotheek.nl/pdf/Doepak293d.pdf>.



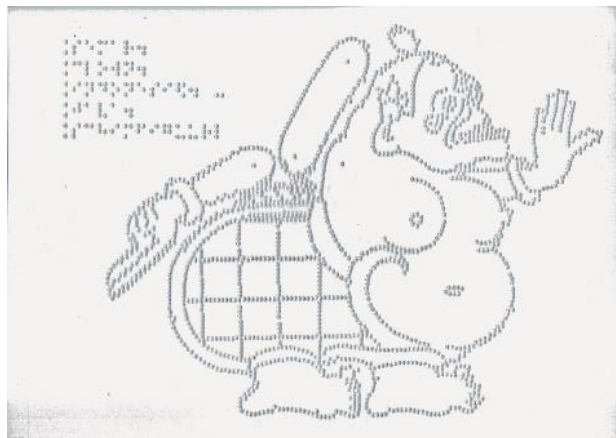
Afbeelding: screenshot van de videopresentatie met het tactiele Nederlands-Indische audioboek 'De cium van Katrijn'. Poppenspe(e)lmuseumdirecteur Otto van der Mieden als dalang – poppenspeler.

### Muziekcomposities

Uniek bij het audioboek 'De cium van Katrijn' is de muzikale ondersteuning van een straatdraaiorgel en originele gamelanklanken. Het museum gaf hiervoor een compositieopdracht aan Sinta Wullur. De inspiratiebron voor haar muziekarrangement was de smartlap 'De Zuiderzeeballade' met muziek van Joop de Leur (1959). Een tweede compositieopdracht verstrekten wij aan Renadi Santoso. Zijn muziekstuk is gebaseerd op westerse en oosterse intonaties en muzikale motieven. Inspiratiebronnen: de clowneske sfeer van een traditionele Europese straatpoppenkast, een wayang-kulit- en gamelanoptreden op Java en de tonen van een typisch Nederlands draaiorgeltje. De Nederlands-Indische tekst is ingesproken door Otto van der Mieden. Zie voor meer informatie: <http://www.poppenspelmuseumbibliotheek.nl/ciumvideo.html> (compositie Sinta Wullur) en [http://www.poppenspelmuseumbibliotheek.nl/ciumvideo\\_2.html](http://www.poppenspelmuseumbibliotheek.nl/ciumvideo_2.html) (compositie Renadi Santoso).

### Een kijkje in de poppenkast

Naast de lopende tentoonstellingen (zie pagina 12) tonen wij tot en met eind 2022 het tweetalige en reizende project voor visueel beperkten en zienden 'Een kijkje in de poppenkast. Horen, voelen, doen en ontdekken: een tastbare ontmoeting met internationale en curieuze poppentheaterfiguren'. 'Sensory Puppetry – Seeing, hearing, feeling and exploring. A project on puppet theatre for visually impaired people'. Uitgangspunt: het toegankelijk maken van de poppentheatercollectie voor zienden, blinden en slechtzienden door middel van enkele poppentheaterfiguren en -objecten, teksten in grootletter/zwartschrift en braille en combischrift/dubbeldruk (synchroon lopend braille met drukletter), gesproken teksten, tactiele reliëftekeningen met als uitgangspunt illustraties van Elsje Zwart, film-, muziek- en geluidsfragmenten, fotowerk van Erwin Olaf en een geabstraheerde tactiele lijntekening hiervan op zwelpapier, een object van Jan van Leeuwen, een replica van Sophie Taeuber-Arp, voelbare clown-torso's van Birgit Tomesen en Rien Bekkers, tactiele audioboeken, een voeltas, een speciaal servies van steengoed met het voelbare en geprononceerde uiterlijk van Jan Klaassen en zijn naam in braille, een poppenspelletje in het Nederlands, Fries, Duits en Engels, en een Nederlands- en Engelstalige website met hyperlinks. Voor meer informatie, zie: <http://www.poppenspelmuseumbibliotheek.nl/blinden.aspx> en [http://www.poppenspelmuseumbibliotheek.nl/blinden\\_EN.aspx](http://www.poppenspelmuseumbibliotheek.nl/blinden_EN.aspx).



Afbeelding: Semar, wayang-kulitfiguur. Tactiel document met tekst in braille. Materiaal: transparant Vikunyl. Illustratie: Gitte Clemens. Concept: Otto van der Mieden. Zie voor meer informatie: <http://www.poppenspelmuseumbibliotheek.nl/pdf/Doepak290a.pdf>.



### Overleg en financiering

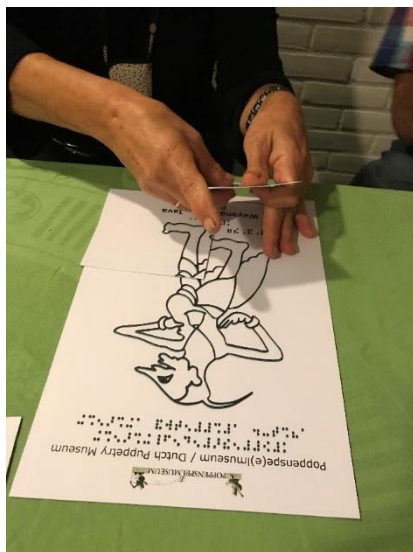
Ook in 2020 voerden wij enkele gesprekken met blinden (zowel kinderen als ouderen) en met (zorg)instellingen, organisaties, musea en ervaringscentra en organisaties over zien en niet zien, zoals Bartiméus (Zeist), CBB (Ermelo), Bibliotheekservice Passend Lezen (Den Haag), Koninklijke Visio (Rotterdam) en Transkript (Zellik/België); allen werkzaam ten behoeve van mensen met een visuele beperking.

Ook dit jaar deden wij mee met de RAAK Stimuleringsprijs van het Oogfonds. Helaas vielen wij niet in de prijzen. Vele fondsen t.b.v. visueel beperkten steunden en waardeerden echter wél onze initiatieven. Voor extra financiering van de aangepaste (corona!)projecten voor blinden en slechtzienden en onze reguliere bezoekers zijn regionale en landelijke fondsen benaderd, waaronder het Kickstart Cultuur Fonds, Mondriaan fonds en de Provincie Gelderland. Mede dankzij hun bijdragen konden wij in 2020 en kunnen wij hopelijk ook in 2021 een nieuwe start maken en wederom fysieke bezoekers ontvangen en elders – ook buiten Nederland – onze bijzondere activiteiten presenteren.

### Extra educatie, publicaties en films

Naast tientallen (meertalige) documenten op poppentheatergebied realiseerden wij voor diverse doelgroepen rijk geïllustreerde Poppenspe(e)lmuseumpamfletten, educatieve Doepakuitgaven, tactiele documenten met geabstraheerde lijntekeningen en publicaties in braille, combischrift en dubbeldruk (formaat A4). Tevens realiseerden wij een kleurrijke en tweetalige (Nederlands en Engels) rondgang door het museum en de bibliotheek met het document 'Een vleugje virtuele poppentheatercultuur in een digitale vitrine', een filmische registratie met sfeerbeelden van de exposities in het museum, een animatiefilmpje met Jan Klaassen en Katrijn en een videoregistratie van de presentatie van het voelbare audioboek 'De cium van Katrijn'.

Zie o.a.: <http://www.poppenspelmuseumbibliotheek.nl/tentoonstellingen.html>,  
<http://www.poppenspelmuseumbibliotheek.nl/ciumvideo.html>,  
[http://www.poppenspelmuseumbibliotheek.nl/ciumvideo\\_2.html](http://www.poppenspelmuseumbibliotheek.nl/ciumvideo_2.html),  
<http://www.poppenspelmuseumbibliotheek.nl/Pdf/corona.pdf> en  
<http://www.poppenspelmuseumbibliotheek.nl/pdf/coronalibrarytour.pdf>.



Afbeeldingen: tactiele illustratie van Petruk (wayang-kulitfiguur) op zwelppapier met een tweetalige tekst in braille en zwartschrift; trui met reliëfbreiwerk van een spelscène met de oud-Hollandse Jan Klaassen en de krokodil. Inspiratiebronnen: tekeningen van Elsje Zwart.

## De Poppenspe(e)lmuseumwebsite in een nieuw jasje: Mobile first

Mede dankzij genereuze bijdragen van enkele landelijke fondsen zijn wij begonnen met het realiseren van een nieuwe website onder de titel 'Mobile first'. Op deze site zijn via Nieuws (submenu: Nieuws, Extra nieuws, Entree en exposities, Nieuwsbrieven/Newsletters, Poppentheater-abc, Poppenspe(e)lpastiche/Puppenspielpastiche, Poppenspe(e)ltechnieken en -figuren, YouTube-filmpjes en Volkspoppenspel: Vimeo), Trefwoorden, Bibliotheek, Collectie (submenu: Onderwijs, Nusantara en Artefacten), Pamfletten (submenu: Pamfletten, Diverse documenten/Miscellaneous-documentation en Wayang), Doepak, Blind en Contact, velerlei documenten, publicaties met afbeeldingen, collectie-aanwinsten en films te bekijken, te beluisteren en te raadplegen.

Zie o.a.: <http://www.poppenspelmuseumbibliotheek.nl/pdf/Mobilefirst.pdf>.

## Websitepagina's

De websitepagina's en de thema-exposities hangen zeer nauw samen. Ze geven door middel van diverse invalshoeken informatie over de tentoonstellingen, de poppenspeltechnieken, de verschijningsvormen en de historie van het internationale poppen-, figuren- en objecttheater. De website-informatie is bijna altijd in het Nederlands, Duits en het Engels.



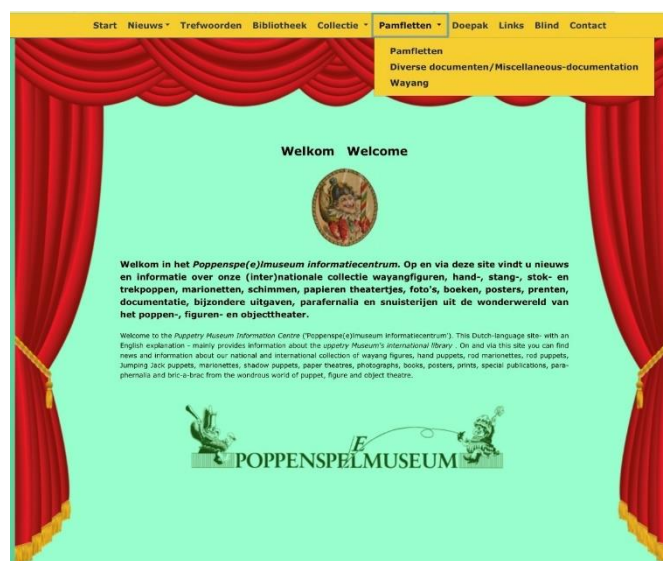
Afbeeldingen: screenshot nieuwe websitepagina met afbeelding van Jan Klaassen en zijn vrouw Katrijn met hun baby.

## Publiciteit

Een vermelding van POPMUS is o.a. te vinden in de gids Nederland Museum-land, een uitgave van Kosmos Uitgevers in samenwerking met de Nederlandse Museumvereniging. Een belangrijke groep belangstellenden bereikt het museum via meertalige artikelen die geplaatst zijn op onze websitepagina's, zoals de digitaal beschikbare Poppenspe(e)lmuseumpamfletten, de zogenoemde Doe-pakuitgaven en de tweetalige (in het Engels en het Nederlands) onregelmatig verschijnende Nieuwsbrieven/Newsletters. De Nieuwsbrieven, de Poppenspe(e)lmuseumpamfletten en Doepak zijn pdf-documenten. Ze bevatten hyperlinks naar andere publicatiebronnen en filmpjes.

## Sociale media en pers

Vanuit het museum worden er berichten geplaatst via Twitter, Facebook, Instagram en LinkedIn. Lokale omroep Radio 794 (Epe-Heerde) gaf in december speciale aandacht aan de thema-exposities in het museum. Luisteraars die de juiste locatie van het museum wisten te raden ontvingen een Poppenspe(e)lmuseumpresentje. In 'De stem van Grave' werd een interview opgenomen met de directeur van het museum. Zie: <http://www.poppenspeelmuseumbibliotheek.nl/pdf/DeStemvanGrave.pdf>.



Afbeeldingen: screenshots nieuwe websitepagina's met submenu's.

## Kwaliteitssysteem

Vanaf 2012 heeft POPMUS een kwaliteitssysteem ingevoerd om een continue verbeteringsproces te waarborgen. Dat is ook in 2020 voortgezet en uitgewerkt. In een kleine organisatie als POPMUS verlopen die processen doorgaans mondeling in een open gesprek over de ontwikkelingen in het museum. Leidraad daarbij is de PDCA-methode (Plan-Do-Check-Act). In dit kader is wederom gebruik gemaakt van de expertise en beleidsadviezen van Baukje Scheppink (Leeuwarden/Hurdegaryp), oud-museumdirecteur van het Nationaal Vlechtmuseum in Noordwolde.

## Tentoonstellingen, multimedia en doe-activiteiten

- \* *Een duit in het zakje, geen cent te makken.* Spaarpotten, mansen en met de pet rondgaan.
- \* *Vies en voos in en buiten de poppenkast.* Een wc vol (erotische) prenten.
- \* *Pantin en Paljas.* Een trap vol trekpoppen.
- \* *Holodesk.* Een kijkdoos met een denkbeeldige wereld.
- \* *Veel theater voor weinig geld.* Schimmentheater in de negentiende en twintigste eeuw.
- \* *Op visite bij tante Trijntje.* Eten en drinken in de poppenkast.
- \* *Hemel, oh Heer, help, ik ben dood!* Volkspoppenspel en de Dood.
- \* *Een kijkje in de poppenkast.* Een project voor visueel beperkten – blinden en slechtzienenden – en hun ziende begeleiders.
- \* *Spelen met foto's.* Geënceneerde foto's van Marjo van den Boomen, Teun Hocks, Erwin Olaf en Henk Tas.
- \* *Poppenspe(e)-doe-en-speurspelen.* Diverse museale ontdekkingsreizen.
- \* *Poppenspe(e)lmuseuminformatiecentrum.* Gelegenheid tot het raadplegen van de bibliotheek, onze websites; het Poppentheater-abc – een digitale encyclopedie over het (volks)poppenspel en een multimediapresentatie met aanraakscherm: teksten, plaatjes en filmpjes geven informatie over het poppen- en objecttheater.
- \* *Heb jij voor mij de baby van Katrijn?* Diverse vormen van volkspoppentheater in een multimediapresentatie met animatie.
- \* *Informatiezuil met een aanraakscherm.* Een audiovisueel en interactief programma op het gebied van het poppen-, figuren- en objecttheater.  
Zie: <http://poppenspelmuseumbibliotheek.nl/pdf/Pamflet139e.pdf>.
- \* *Je lah je kripoet. Paljas, Petruk en de nar Semar.* Een wayang- en gamelanproject voor alle leeftijden: een tastbare, theatrale, muzikale en educatieve kijk- en luisterervaring. Een expositie en activiteiten voor visueel beperkten (blinden en slechtzienenden) en zienden.  
Zie: <http://www.poppenspelmuseumbibliotheek.nl/pdf/Jelahjekripoet.pdf>.

## Samenwerking met organisaties en adviezen

Met medewerkers van de UvA, afd. Bijzondere collecties (Allard Pierson Museum) bestaat een goede samenwerking. POPMUS is lid van Netwerk Theatercollecties, voorheen SCTC. OvdM is lid van het internationale UNIMA Heritage Committee. POPMUS participeert in projecten van Erfgoed Gelderland. Veel steun en adviezen hadden en hebben wij van illustratrice Elsje Zwart ten behoeve van door het museum te realiseren publicaties. Ook voor 2021 realiseerde zij – samen met OvdM – een museale en educatieve nieuwjaarswens.

Zie: <http://www.poppenspelmuseumbibliotheek.nl/pdf/Doepak291e.pdf>.



### De allerbeste wensen voor het nieuwe jaar

We are wishing you a Happy New Year

Met hartelijke groet, With kind regards,

Otto van der Mieden

Afbeelding: nieuwjaarswens 2021 met handpoppen. De Franse Polichinelle met knuppel en galg. Hij heeft het baardige gezicht van de brildragende Poppenspe(e)lmuseumdirecteur en conservator Otto van der Mieden. Illustratie: Elsje Zwart.

### Opdrachten en projecten

Ten behoeve van het project 'Je lah je kripoet' realiseerde Birgit Tomesen – samen met Otto van der Mieden – 'De cium van Katrijn' een Nederlands-Indisch tactiel audioboek. Voor visueel beperkten en zienden presenteerden wij ook voelbare luisterboeken in het Nederlands, Fries, Engels en het Duits. Aan Rosa Mol (HKU-studente Fashion Design) verleenden wij de opdracht tot het maken van een voelbare Jan Klaassenfiguur in wittonen. Een bijzondere trui met een voelbare afbeelding van een traditionele poppenkastscène werd gemaakt door Ellen Buijvoets, een tactiel kostuum door Sabine Staartjes en een geschilderd portret van Otto van der Mieden door Dorien Plaat.

Halverwege 2020 realiseerden wij in het kader van de overheidsmaatregel Coronavirus COVID-19 'Poppenspe(e)lmuseumbuitenkunst': een intrigerende ontmoeting tussen Oost en West – 15 stokpoppen op 1,5 m afstand van elkaar. Bij elke poppenstok is een paars bloeiende clematis geplant. Deze klimplant staat symbool voor innerlijke schoonheid, vindingrijkheid, idealisme en creativiteit. De kleur paars is het symbool voor passie, inventiviteit, inspiratie, fantasie en originaliteit. Zie onder andere:

<http://www.poppenspelmuseumbibliotheek.nl/pdf/Doepak292e.pdf>,

<http://www.poppenspelmuseumbibliotheek.nl/pdf/Doepak293a.pdf>,

<http://www.poppenspelmuseumbibliotheek.nl/pdf/Pamphlet167e.pdf>,

<http://www.poppenspelmuseumbibliotheek.nl/pdf/Doepak286a.pdf> en

<http://www.poppenspelmuseumbibliotheek.nl/pdf/Doepak286d.pdf>.



Afbeeldingen: museumdirecteur Otto van der Mieden in een voelpak gemaakt door Sabine Staartjes; twee gezichten één portret – schildering (acryl) gemaakt door Dorien Plaat van de Italiaanse Pulcinella en poppenspeler Otto van der Mieden; Jan Klaassen, pop in wittonen en in diverse stofstructuren gemaakt door Rosa Mol; veelkleurige trui met een voelbare traditionele poppenkastscène van Jan Klaassen met zijn knuppel en een happende krokodil. Breiwerk: Ellen Buijvoets.

## Netwerk Theater Collecties

Netwerk Theatercollecties – voorheen Stichting Contact Theater Collecties (SCTC) is een netwerk van hogescholen, universiteiten en (erfgoed)instellingen in Nederland (en Vlaanderen) met een collectie op het gebied van de uitvoerende kunsten. De bijeenkomsten hebben als doel elkaar op de hoogte te stellen van activiteiten, werkwijze, aanwinsten en collectieprofielen. Met die informatie kunnen zij afstemmen hoe ze hun gebruikers het beste van dienst kunnen zijn. De doelgroepen\* zijn voornamelijk studenten die zich willen specialiseren in toneel, dans, muziektheater, muziek, poppentheater, performance, acrobatiek, circus etc. Zie: <http://theaterencyclopedie.nl/wiki/Theaterbibliotheken>.

\*Doelgroep studenten en docenten universiteit: theaterwetenschap, media-studies, muziekwetenschap, geesteswetenschappen. Studenten en docenten HBO: theater en dansopleidingen, conservatorium, kunst- en modeopleidingen.

Deelnemers Netwerk Theatercollecties:

Amsterdams Hogeschool voor de Kunsten (AHK). Bibliotheek Theater en Dans: <http://www.atd.amsterdam/>.

NVA-bibliotheek. Den Haag: <http://www.nvabibliotheek.nl/nva/>.

ArtEZ. Hogeschool voor de Kunsten. Mediatheek Art & Design, Bouwkunst en Theater, Zwolle: [www.ArtEZ.nl](http://www.ArtEZ.nl).

Codarts. Mediatheek, Rotterdam: [www.codarts.nl](http://www.codarts.nl) en <http://libguides.library.codarts.nl/home>.

Universiteit van Amsterdam (UvA). Collectie uitvoerende kunsten: [www.uba.uva.nl](http://www.uba.uva.nl).

Fontys Hogeschool voor de Kunsten. Mediatheek, Tilburg: [www.fontys.nl](http://www.fontys.nl).

Universiteit Utrecht. Universiteitsbibliotheek: <http://bc.library.uu.nl/nl> en [http://www.uu.nl/universiteitsbibliotheek/locaties/universiteitsbibliotheek\\_binnenstad](http://www.uu.nl/universiteitsbibliotheek/locaties/universiteitsbibliotheek_binnenstad).

HKU. Theater & Kunst en Economie Bibliotheek, Utrecht: [www.hku.nl](http://www.hku.nl), [bid.hku.nl](http://bid.hku.nl) en <http://www.hku.nl/OverHKU/Bibliotheeken.htm>.

ArtEZ. Mediatheek, Arnhem: [www.ArtEZ.nl](http://www.ArtEZ.nl).

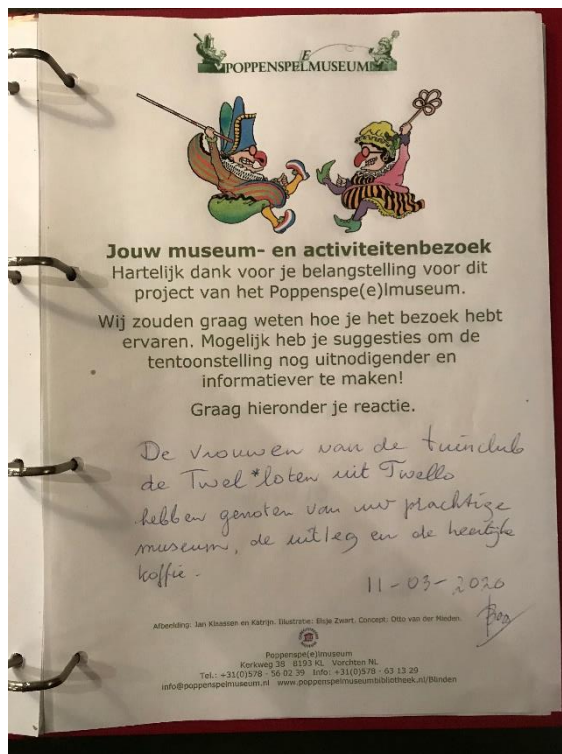
UvA Bijzondere Collecties Uitvoerende Kunsten & Media, Amsterdam: <http://bijzonderecollecties.uva.nl/>.

Zuyd Hogeschool. Toneelacademie Opleiding Theater, bibliotheek, Maastricht: <http://bibliotheek.zuyd.nl/en/locations-and-opening-hours/maastricht-theatre-academy-library>.

CEMPER, Mechelen (België), centrum voor Muziek- en Podiumerfgoed: <https://www.cemper.be/>.

Kunstenpunt. Documentatie rond beeldende kunsten, muziek en podiumkunsten uit Vlaanderen en Brussel: <http://www.kunsten.be/kunsten-in-vlaanderen-brussel/collectie-bibliotheek>.

Poppenspe(e)lmuseum, Vorchten. Enig geregistreerde museum op het gebied van het poppentheater en aanverwante kunsten in Nederland: <http://www.poppenspeelmuseumbibliotheek.nl/index.html>.



Afbeeldingen: Poppenspe(e)lmuseumbuitenkunst en gastenboek (maart 2020).



## Doelstelling Poppenspe(e)lmuseum

POPMUS wil het samenhangende geheel laten zien van het cultureel-historische en (inter)nationale poppentheatererfgoed en dit aanbieden aan diverse doelgroepen. De museale attracties, exposities en de website zijn als het ware een poppentheaterencyclopedie en kenniscentrum voor en over het poppen- en beeldend theater. Educatie en kennisoverdracht hebben hierin een belangrijke rol.

POPMUS laat zich daarbij ook inspireren door kunstenaars, uitdagende denkers, kunst- en theaterkenners, wetenschappers en historici, en heeft duidelijke ideeën en opvattingen over de maatschappelijke betekenis, plaats en rol van een museum voor en over het poppentheater in de wereld van vandaag en morgen. POPMUS wil daaraan een inspirerende vorm geven.

POPMUS vindt dat de aan te bieden kennis d.m.v. de websites, de exposities en het informatiecentrum geschikt moeten zijn voor zowel jongeren als voor ouderen, visueel beperkten (blinden en slechtzienden), voor (theater- en kunstspecialisten, scholieren, studenten, voor groepsbezoek – wel of niet in gezinsverband – en voor de toevallige passant.

POPMUS wil niet alleen informatie over de individuele museale objecten aanbieden, maar vooral de context, m.a.w. de wortels van de objecten in de cultuur waaruit zij zijn voortgekomen. Digitalisering van de collecties, maar vooral van de kennis over de objecten, hun onderlinge relaties en hun oorspronkelijke culturele context is de basis voor een intensieve vorm van kennisoverdracht aan alle doelgroepen buiten de beperkingen van bereikbaarheid en openingstijden. Bovendien verdient het specifieke speelse, archetypische en artistieke karakter van het erfgoed een aanpak die in veel gevallen haaks staat op standaard museale presentatiepraktijken en die pas tot zijn recht komt in multimediale en interactieve omgevingen. Deze alternatieve presentatievormen zijn pas mogelijk na een verregaande en diepgaande digitalisering van onze collectie en het gebruik van contextuele kennis.



Afbeeldingen: museaal poppentheatererfgoedproject voor visueel beperkten 'Een kijkje in de poppenkast'. Poppenspel door doof-blinde museumbezoeker met een Kasperfiguur. Duitse handpop ontworpen door Theo Eggink (ca. 1950) en een doof-blinde museumbezoekster met een Jan Klaassenvoelpop gemaakt door Rosa Mol (2020).

**Publicaties en films (hyperlinks)**

<http://www.poppenspelmuseumbibliotheek.nl/blinden.aspx>

[http://www.poppenspelmuseumbibliotheek.nl/blinden\\_EN.aspx](http://www.poppenspelmuseumbibliotheek.nl/blinden_EN.aspx)

<http://www.poppenspelmuseumbibliotheek.nl/Pamflet.aspx>

<http://www.poppenspelmuseumbibliotheek.nl/Doepak.aspx>

<http://www.poppenspelmuseumbibliotheek.nl/Wayang.aspx>

<http://www.poppenspelmuseumbibliotheek.nl/NieuwsBrief.aspx>



Afbeeldingen: twee wayang-kulitfiguren, Jan Klaassen en Katrijn.  
Poppen: Ledjar Subroto (Yogyakarta, ca. 1990).

- Nr. 101 [Amuseur public - draaiorgelactiviteit \(NI/Eng.\)](#)
- Nr. 102 [Draaiorgelmuziek - Luigi Boccherini](#) 🗣️
- Nr. 103 [Voelpak Amuseur public](#)
- Nr. 104 [Twee tactiele monden \(Doepak 279e\)](#)
- Nr. 105 [Presentatie voel- en narrenpak Studio Sabine Staartjes](#) 🗣️
- Nr. 106 [Jan Klaassen en de krokodil. Kleurplaat \(Doepak 281e\)](#)
- Nr. 107 [Negen afbeeldingen - Nine pictures](#)
- Nr. 108 [Een bijzondere wandelstok \(Doepak 282a\)](#)
- Nr. 109 [CBB-filmpje: tactiele Pulcinella-print](#) 🗣️
- Nr. 110 [Mondkapjes/Face masks \(Doepak 283e\)](#)
- Nr. 111 [Sfeerbeelden tentoonstellingen 2020](#) 🗣️
- Nr. 112 [Je lah je krinoet: wayangproject voor visueel beperkten e.a.](#)
- Nr. 113 [Interview OvdM: De Stem van Grave KSBS \(2020\)](#)
- Nr. 114 [De cium van Katrijn: Nederlands-Indisch poppentheater-audioboek](#) 🗣️
- Nr. 115 [De cium van Katrijn: tekst en verantwoording](#)
- Nr. 116 [Trui: Jan Klaassen/Kasper, knuppel, krokodil \(Doepak 287a\)](#)
- Nr. 117 [Woordenlijst De cium van Katrijn](#) 🗣️
- Nr. 118 [De Voorlezer: Nederlands-Indische woordenlijst](#)
- Nr. 119 [Je lah je krinoet: arrangement](#)
- Nr. 120 [Een kijkje in de poppenkast: arrangement](#)
- Nr. 121 [Drie tactiele wayang-kultpuzzelfiguren \(Doepak 288a\)](#)
- Nr. 122 [Twee tactiele poppentheaterpuzzelfiguren \(Doepak 289a\)](#)
- Nr. 123 [Vijf tactiele afbeeldingen met audio \(Doepak 290a\)](#)
- Nr. 124 [De cium van Katrijn: gamelan en draaiorgel \(arrangement Sinta Wullur\)](#) 🗣️
- Nr. 125 [Nederlands-Indisch tactiel audioboek De cium van Katrijn](#)
- Nr. 126 [Tactiel audioboek De cium - kus - van Katrijn](#)
- Nr. 127 [De cium - kus - van Katrijn](#) 🗣️
- Nr. 128 [Film tactiel audioboek De cium - kus - van Katrijn II](#) 🗣️
- Nr. 129 [De cium van Katrijn: drie audiobestanden \(Doepak 293a\)](#) 🗣️
- Nr. 130 [Verrassende contrasten in een museale sfeer: exposities 2021-2022](#)



- No. 63 [Amuseur public - Barrel organ act \(NI/Eng.\)](#)
- No. 64 [Barrel organ music - Luigi Boccherini](#) 🗣️
- No. 65 [Touch-and-feel suit Amuseur public](#)
- No. 66 [Two tactile mouths \(Doepak 279e\)](#)
- No. 67 [Jan Klaassen and the crocodile. Colouring picture \(Doepak 281e\)](#)
- No. 68 [Nine pictures](#)
- No. 69 [Film: production tactile Pulcinella print edition](#) 🗣️
- No. 70 [Face masks/Mondkapjes \(Doepak 283e\)](#)
- No. 71 [Impressions exhibitions 2020](#) 🗣️
- No. 72 [Wayang and gamelan project for visually impaired](#)
- No. 73 [Sweater: Jan Klaassen, club, crocodile \(Doepak 287d\)](#)
- No. 74 [Amazing contrasts in a museum setting: exhibitions 2021-2022](#)
- No. 75 [De cium - kiss - van Katrijn: audio book and film \(Doepak 293d\)](#) 🗣️



- 🔍 Nr. 277a [Animatiefilm met visueel beperkte Jan Klaassen en Katrijn\\*](#) ♦
- 🔍 Nr. 278e [Twee gezichten/Two faces: Pulcinella en/and Otto\\*](#) ♦
- 🔍 Nr. 279e [Twee tactiele monden/Two tactile mouths\\*](#) ♦
- 🔍 Nr. 280e [Drie gezichten/Three faces: Otto, Jan Klaassen en/and Kasper!](#) ♦
- 🔍 Nr. 281e [Jan Klaassen en de krokodil/and the crocodile. Kleurplaat/Colouring picture\\*](#) ♦
- 🔍 Nr. 282a [Een bijzondere wandelstok\\*](#) ♦
- 🔍 Nr. 283e [Mondkapjes/Face masks\\*](#) ♦
- 🔍 Nr. 284e [Twee museumtassen/Two Museum bags\\*](#) ♦
- 🔍 Nr. 285e [Twee briefkaarten/Two postcards: Jan Klaassen, Katrijn en/and de/the baby\\*](#) ♦
- 🔍 Nr. 286a [Poppenspe\(e\)lmuseumbuitenkunst\\*](#) ♦
- 🔍 No. 286d [Puppetry Museum garden art\\*](#) ♦
- 🔍 Nr. 287a [Trui: Jan Klaassen/Kasper, knuppel, krokodil\\*](#) ♦
- 🔍 Nr. 287d [Sweater: Jan Klaassen, club, crocodile\\*](#) ♦
- 🔍 Nr. 288a [Drie tactiele wayang-kultpuzzelfiguren\\*](#) ♦
- 🔍 Nr. 289a [Twee tactiele poppentheaterpuzzelfiguren met audio\\*](#) ♦
- 🔍 Nr. 290a [Vijf tactiele afbeeldingen met audio\\*](#) ♦
- 🔍 Nr. 291e [Beste wensen/A Happy New Year: kleurplaat/Colouring picture 2021\\*](#) ♦
- 🔍 Nr. 292e [Ott's. Tafelpoppenspel/Table top theatre met/with Jan Klaassen\\*](#) ♦
- 🔍 Nr. 293a [De cium van Katrijn: drie audiobestanden\\*](#) ♦
- 🔍 Nr. 293d [De cium - kiss - van Katrijn: three films\\*](#) ♦

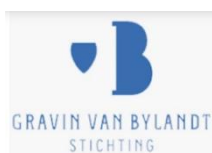
Afbeeldingen: screenshots websitepagina's. Blindensite Nederlands en Engels + Doepakdocumenten.

## Donaties

Stichting Het Poppenspe(e)lmuseum ontving in 2020 een extra bijdrage van de Ridderschap Utrecht en de Nederlandse Adelsvereniging. Voor de realisering van het project 'Je lah je kripoet', en in het kader van de coronapandemie, de digitale content en de randprogrammering betreffende herpositionering van de nieuwe website kreeg POPMUS van landelijke, provinciale en regionale fondsen, maar ook van particulieren, substantiële financiële donaties. Dankbaar ontvingen wij bijdragen van o.a:



Bosch Uyt den Bogaard Stichting



Fundatie van Beijeren van Schagen



katholieke stichting voor blinden & slechtzienden



## Akkoord

Voor akkoord d.d. 07-01-2021 + exploitatierekening 2020.

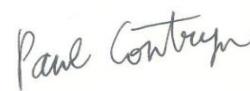
Maria Simons  
voorzitter-penningmeester



Steven Groenen  
secretaris



Paul Contryn  
bestuurslid



Otto van der Mieden  
directeur-conservator



## Bijlage I + II

Exploitatierekening 2020.

Overzicht websitebezoeken [www.poppenspelmuseum.nl](http://www.poppenspelmuseum.nl)



Poppenspe(e)lmuseum (ANBI)

Musée de Marionnettes et de Guignol Puppentheatermuseum Puppetry Museum  
Kerkweg 38 8193 KL Vorchten NL Tel./Tél.: +31(0)578 - 56 02 39/63 13 29  
[info@poppenspelmuseum.nl](mailto:info@poppenspelmuseum.nl) [www.poppenspelmuseum.nl](http://www.poppenspelmuseum.nl) [www.poppenspel.info](http://www.poppenspel.info)  
[www.poppenspelmuseum.nl/onderwijs](http://www.poppenspelmuseum.nl/onderwijs) [www.poppenspelmuseumbibliotheek.nl](http://www.poppenspelmuseumbibliotheek.nl)  
[www.geheugenvannederland.nl/poppenspel2](http://www.geheugenvannederland.nl/poppenspel2)

## Exploitatierkening Stichting Het Poppenspe(e)lmuseum

### Uitgaven 2020

Huisvestingskosten, gem. belastingen e.d.	€ 4.150,-
Gas, licht, water	€ 8.320,-
Kantoorbenodigdheden en telefoonkosten	€ 1.305,-
Abonnementen en contributies	€ 395,-
Computerkosten, automatisering, internet	€ 5.300,-
Reis- en verblijfkosten, theater- en festivalbezoek	€ 1.560,-
Bank- en rentekosten	€ 150,-
Verzekeringen	€ 1.085,-
Vertaal- en correctiekosten	€ 1.850,-
Inkopen museumbuffet	€ 135,-
Autokosten	€ 2.285,-
Expositie-, projectkosten en diversen	€ 50.795,-
Reservering projectkosten 2021	€ 7.000,-
<b>Totaal</b>	<b>€ 84.330,-</b>

### Inkomsten 2020

1 <sup>e</sup> kw € 1.904,- (85 bezoekers + 124 pers./act.)	
2 <sup>e</sup> kw € 11,- (2 bezoekers), 3 <sup>e</sup> kw € 21,- (4 bezoekers)	
4 <sup>e</sup> kw € 333,- (24 + 11 pers./act.)	
Totaal entree museum en activiteiten	€ 2.248,-
Museumbuffet en -winkel	€ 45,-
Donaties bijzondere projecten en ondersteuning covid (fondsen e.a.)	€ 75.037,-
Bijdragen derden, reservering projecten 2021	€ 7.000,-
<b>Totaal</b>	<b>€ 84.330,-</b>

### Museumbezoek en activiteiten: werkelijk en virtueel

Gratis entree museumactiviteiten:	55 bezoekers
Betalende bezoekers: museum en activiteiten	210 kind./volw.
Website Poppenspe(e)lmuseuminformatiecentrum	3029 raadplegingen
<b>Totaal</b>	<b>3294</b>

### Voor akkoord

M.C.M. Simons



voorzitter-penningmeester

Otto van der Mieden



directeur-conservator

Steven Groenen



secretaris

OvdM/MS/SG POPMUS Vorchten, 07-01-2021



Poppenspe(e)lmuseum (ANBI)

Musée de Marionnettes et de Guignol Puppentheatermuseum Puppetry Museum  
 Kerkweg 38 8193 KL Vorchten NL Tel./Tél.: +31(0)578 - 56 02 39/63 13 29  
 info@poppenspelmuseum.nl www.poppenspelmuseum.nl www.poppenspel.info  
 www.poppenspelmuseum.nl/onderwijs www.poppenspelmuseumbibliotheek.nl  
 www.geheugenvannederland.nl/poppenspel2

Rek.nr. ST HET POPPEESPELMUSEUM. IBAN: NL63INGB0009065864 BIC: INGBNL2A  
 KvK nr. 05061529 BTW nr. 0252.84.241.B01

## Bijlage II

Overzicht websitebezoeken [www.poppenspelmuseum.nl](http://www.poppenspelmuseum.nl).  
Museumwebsite: periode 29-8-2020 t/m 25-12-2020

### Gebruikers

- In totaal waren er in de periode 29-09-2020 t/m 25-12-2020 = 119 dagen 985 bezoekers.
- Dit komt neer op 8,3 bezoekers per dag.
- De meeste bezoekers zijn afkomstig uit Amsterdam. We houden er rekening mee dat mensen die gebruik maken van mobiele data volgens Google vaak in Amsterdam 'geplaatst' worden.
- Het bouncepercentage is gemiddeld 54,8%. Dit houdt in dat 54,8% van de bezoekers slechts 1 pagina bekijkt en niet verder kijkt dan deze pagina.
- Gemiddeld genomen bekijken mensen ongeveer 3,2 pagina's van de site.
- 94,2% van de gebruikers zijn nieuwe gebruikers (vanaf de eerste meetbare datum)
- Zie appendix 1 voor meer details

### Acquisitie

- De meeste bezoekers (52,9%) komen op de site terecht door rechtstreeks de URL in te typen of door op een link in bijvoorbeeld een document te klikken. Dit kunnen ook mensen zijn die op [poppenspelmuseum.nl](http://poppenspelmuseum.nl) terecht komen en dan doorklikken naar [poppenspelmuseum-bibliotheek.nl](http://poppenspelmuseum-bibliotheek.nl).
- 30,2% van de bezoekers vinden de site via Google of een andere zoekmachine
- 15,4% van de bezoekers komen vanaf een andere site die door Google Analytics getrackt wordt (via een link op een andere website).
- De overige bezoekers komen vanaf sociale media, bijvoorbeeld via Facebook
- Het bouncepercentage bij gebruikers via een zoekmachine is een stuk hoger dan dat via andere bronnen. Dit komt waarschijnlijk doordat gebruikers van andere bronnen bewuster informatie opzoeken over het museum.

Bron	Bouncepercentage [%]
Direct	37,12
Zoekmachine	72,33
Andere site	18,12
Social media	25

### Gedragstroom

- Het belangrijkste deel van de gedragstroom grafiek is te zien in appendix 2.
- De blinde pagina is erg drukbezocht, ook vanuit de homepage.

## Appendix 1.1

Land	Gebruikers	Nieuwe gebruikers	Sessies	Bouncepercentage	Pagina's/sessie
Netherlands	558	558	972	34,57%	4,43
Belgium	47	47	52	48,08%	3,63
United States	45	45	47	68,09%	2,38
Germany	20	20	26	38,46%	3,77
France	18	18	21	80,95%	1,33
China	17	17	17	100,00%	1,00
(not set)	15	15	15	100,00%	1,00
Finland	8	8	8	62,50%	1,63
Austria	5	5	5	80,00%	1,40
Italy	3	3	3	66,67%	6,00

## Appendix 1.2

Plaats	Gebruikers	Nieuwe gebruikers	Sessies	Bouncepercentage	Pagina's/sessie
Amsterdam	53	46	68	58,82%	2,60
Utrecht	42	40	52	32,69%	3,67
(not set)	39	39	39	82,05%	1,21
Epe	35	27	80	20,00%	3,98
Wenum-Wiesel	28	24	154	10,39%	6,71
Hengelo	27	21	57	31,58%	3,40
Rotterdam	27	24	34	58,82%	2,76
The Hague	19	19	26	34,62%	4,31
Barneveld	16	10	34	11,76%	6,94
(not set)	16	14	51	7,84%	5,92
Zwolle	11	9	11	27,27%	2,64

Antwerp	10	10	15	40,00%	5,67
Emst	10	10	24	25,00%	7,04
Deventer	9	9	9	33,33%	4,78
Chicago	9	9	9	88,89%	0,89
Beijing	8	8	8	100,00%	1,00
Helsinki	8	8	8	62,50%	1,63
Arnhem	8	8	11	45,45%	3,18
Enschede	8	7	31	22,58%	6,19
Lille	7	7	7	100,00%	1,00
Apeldoorn	7	7	7	57,14%	1,71
Tilburg	7	7	7	42,86%	2,57
Zoetermeer	7	7	7	85,71%	2,71
Heerde	7	7	8	12,50%	6,00
Nijmegen	6	6	6	50,00%	3,33
Groningen	6	6	6	83,33%	1,33
Vienna	5	5	5	80,00%	1,40
Vaassen	5	2	7	0,00%	10,57
Brussels	4	4	4	25,00%	6,25
Shanghai	4	4	4	100,00%	1,00
Almere	4	4	7	57,14%	2,29
Breda	4	4	4	50,00%	2,25
Amersfoort	4	4	4	50,00%	2,75
Houten	4	4	4	75,00%	1,25
Alphen aan den Rijn	4	5	5	20,00%	4,00
Cologne	3	3	3	0,00%	4,00
Tiel	3	3	3	66,67%	2,33
Heerlen	3	3	3	66,67%	1,33



Deurne	3	3	8	75,00%	4,00
Etten-Leur	3	3	5	40,00%	3,00
Nuenen	3	3	3	33,33%	7,00
's-Hertogenbosch	3	2	4	25,00%	7,00
Amstelveen	3	3	3	66,67%	1,33
Bussum	3	3	3	33,33%	7,33
Haarlem	3	3	3	0,00%	5,33
Hilversum	3	3	4	75,00%	1,25
Hoorn	3	3	3	33,33%	7,33
Almelo	3	3	5	60,00%	1,60
Rijssen	3	3	3	33,33%	2,67
Delft	3	3	3	100,00%	1,00
Leiden	3	3	3	33,33%	7,33
Pijnacker	3	3	3	66,67%	1,33
New York	3	3	3	66,67%	2,33
Columbus	3	3	3	100,00%	1,00
Mol	2	2	2	50,00%	1,50
Hasselt	2	2	2	100,00%	1,00
Ghent	2	2	2	50,00%	1,50
Sint-Niklaas	2	2	2	0,00%	3,00
Diest	2	2	2	0,00%	4,00
Sofia	2	2	2	0,00%	4,00
Hangzhou	2	2	2	100,00%	1,00
Berlin	2	2	2	50,00%	3,00
Magdeburg	2	2	7	42,86%	6,14
Leeuwarden	2	1	2	0,00%	3,00
Culemborg	2	2	2	0,00%	2,00

Didam	2	2	2	50,00%	2,50
Renkum	2	2	2	0,00%	10,00
Zutphen	2	2	2	50,00%	4,00
Roermond	2	2	2	0,00%	7,50
Weert	2	2	3	33,33%	4,33
Boxmeer	2	2	2	50,00%	3,00
Aalsmeer	2	2	2	50,00%	2,00
Castricum	2	2	2	50,00%	1,50
Huizen	2	2	2	50,00%	2,00
Laren	2	2	2	50,00%	2,00
Naarden	2	2	2	50,00%	4,50
Weesp	2	2	2	0,00%	3,00
Dalfsen	2	2	3	66,67%	3,00
Kampen	2	2	4	25,00%	5,00
Nijverdal	2	2	2	100,00%	1,00
Raalte	2	2	2	0,00%	10,00
Maarsse	2	2	2	100,00%	1,00
Nieuwegein	2	2	2	100,00%	1,00
Uithoorn	2	2	2	100,00%	1,00
Dordrecht	2	2	2	100,00%	1,00
Naaldwijk	2	2	2	0,00%	13,00
Oegstgeest	2	2	2	100,00%	1,00
Spijkenisse	2	2	2	0,00%	5,00
Ter Aar	2	2	2	50,00%	2,00
Voorburg	2	2	2	0,00%	7,50
Victorville	2	2	2	0,00%	9,00
Portland	2	2	2	50,00%	9,50

Hollandscheveld	2	2	2	0,00%	5,00
Hoogvliet Rotterdam	2	2	2	0,00%	16,00
Tholen	2	2	2	100,00%	1,00
Zuidhorn	2	2	2	100,00%	1,00
Dubai	1	1	1	0,00%	4,00
Mar del Plata	1	1	1	100,00%	1,00
Schaerbeek	1	1	1	100,00%	1,00
Kontich	1	1	1	100,00%	1,00
Lier	1	1	1	100,00%	1,00
Stabroek	1	1	1	0,00%	3,00
Zoersel	1	1	1	0,00%	3,00
Aarschot	1	1	1	100,00%	1,00
Leuven	1	1	1	0,00%	7,00
Vilvoorde	1	1	1	100,00%	1,00
Herk-de-Stad	1	1	1	0,00%	13,00
Sint-Truiden	1	1	1	0,00%	2,00
Aalst	1	1	1	100,00%	1,00
Deinze	1	1	1	100,00%	1,00
Dendermonde	1	1	1	0,00%	2,00
Eeklo	1	1	1	100,00%	1,00
Ronse	1	1	1	100,00%	1,00
Wetteren	1	1	1	100,00%	1,00
Bruges	1	1	1	0,00%	3,00
Kortrijk	1	1	1	0,00%	2,00
Roeselare	1	1	1	100,00%	1,00
Charleroi	1	1	1	100,00%	1,00
Montreal	1	1	1	0,00%	6,00

Opfikon	1	1	1	100,00%	1,00
Guiyang	1	1	1	100,00%	1,00
Munich	1	1	1	100,00%	1,00
Nuremberg	1	1	1	0,00%	2,00
Frankfurt	1	1	1	100,00%	1,00
Hamburg	1	1	1	0,00%	2,00
Wolfsburg	1	1	1	0,00%	3,00
Emmerich	1	1	1	0,00%	3,00
Kleve	1	1	1	100,00%	1,00
Lohmar	1	1	1	100,00%	1,00
Munster	1	1	1	100,00%	1,00
Wermelskirchen	1	1	1	0,00%	5,00
Kerteminde	1	1	2	0,00%	4,50
Cairo	1	1	1	100,00%	1,00
Zaragoza	1	1	1	100,00%	1,00
Vichy	1	1	1	100,00%	1,00
Charleville-Mezieres	1	1	1	100,00%	1,00
Reims	1	1	1	100,00%	1,00
Paris	1	1	1	0,00%	4,00
Montpellier	1	1	2	50,00%	2,00
Montauban	1	1	1	100,00%	1,00
Malang	1	1	1	0,00%	4,00
Brescia	1	1	1	0,00%	16,00
Milan	1	1	1	100,00%	1,00
Turin	1	1	1	100,00%	1,00
Fukushima	1	1	1	100,00%	1,00
Mexico City	1	1	1	0,00%	8,00

Hoogeveen	1	1	1	100,00%	1,00
Meppel	1	1	1	0,00%	5,00
Emmeloord	1	1	1	100,00%	1,00
Bolsward	1	0	1	100,00%	1,00
Franeker	1	1	1	100,00%	1,00
Harlingen	1	1	1	100,00%	1,00
Heerenveen	1	1	1	100,00%	1,00
Beekbergen	1	1	1	100,00%	1,00
Brummen	1	1	1	0,00%	19,00
Cuijk	1	1	1	0,00%	2,00
Dieren	1	1	1	100,00%	1,00
Doetinchem	1	1	1	100,00%	1,00
Ede	1	1	1	100,00%	1,00
Elburg	1	1	1	100,00%	1,00
Gorinchem	1	1	1	0,00%	4,00
Harderwijk	1	1	1	0,00%	4,00
Hattem	1	1	3	66,67%	3,67
Lichtenvoorde	1	1	1	100,00%	1,00
Putten	1	1	1	0,00%	5,00
Voorthuizen	1	1	1	0,00%	2,00
Vorden	1	1	1	100,00%	1,00
Wageningen	1	1	1	0,00%	4,00
Wapenveld	1	1	1	0,00%	6,00
Hoogezand	1	1	1	100,00%	1,00
Leek	1	1	1	100,00%	1,00
Maastricht	1	1	1	0,00%	15,00
Sittard	1	1	1	0,00%	4,00

Venlo	1	1	1	100,00%	1,00
Best	1	1	1	100,00%	1,00
Eindhoven	1	1	1	100,00%	1,00
Gilze	1	1	1	100,00%	1,00
Goirle	1	1	1	100,00%	1,00
Hoogerheide	1	1	1	100,00%	1,00
Oirschot	1	1	1	100,00%	1,00
Oisterwijk	1	1	1	100,00%	1,00
Oosterhout	1	1	1	100,00%	1,00
Valkenswaard	1	1	1	100,00%	1,00
Vught	1	1	1	100,00%	1,00
Bloemendaal	1	1	1	100,00%	1,00
Den Helder	1	1	1	0,00%	4,00
Heemstede	1	1	1	0,00%	12,00
Heerhugowaard	1	1	1	0,00%	2,00
Heiloo	1	1	1	100,00%	1,00
Hoofddorp	1	1	1	100,00%	1,00
IJmuiden	1	1	1	100,00%	1,00
Nieuw-Vennep	1	1	1	100,00%	1,00
Wervershoof	1	1	1	100,00%	1,00
Holten	1	1	1	100,00%	1,00
Oldenzaal	1	1	2	50,00%	1,50
Ommen	1	1	1	0,00%	3,00
Staphorst	1	1	1	100,00%	1,00
Steenwijk	1	1	1	0,00%	3,00
Leusden	1	1	1	100,00%	1,00
Mijdrecht	1	1	1	0,00%	7,00

Oudewater	1	1	1	0,00%	6,00
Wijk bij Duurstede	1	1	2	0,00%	6,00
Woerden	1	1	1	100,00%	1,00
Zeist	1	1	1	0,00%	3,00
Middelburg	1	1	1	100,00%	1,00
Vlissingen	1	1	1	100,00%	1,00
Arkel	1	1	1	0,00%	3,00
Barendrecht	1	1	1	0,00%	11,00
Bleiswijk	1	1	1	0,00%	2,00
Hendrik-Ido-Ambacht	1	1	1	0,00%	4,00
Hillegom	1	1	1	100,00%	1,00
Leidschendam	1	1	1	0,00%	2,00
Schiedam	1	1	1	100,00%	1,00
Schoonhoven	1	1	1	0,00%	3,00
Vlaardingen	1	1	1	100,00%	1,00
Wassenaar	1	1	1	0,00%	19,00
Warsaw	1	1	1	0,00%	5,00
Porto	1	1	1	100,00%	1,00
Bucharest	1	1	1	100,00%	1,00
Singapore	1	1	1	100,00%	1,00
Paramaribo	1	1	1	100,00%	1,00
San Diego	1	1	2	100,00%	1,00
San Francisco	1	1	1	100,00%	1,00
Pensacola	1	1	1	100,00%	1,00
Pinellas Park	1	1	1	0,00%	4,00
St. Petersburg	1	1	1	100,00%	1,00
Covington	1	1	1	100,00%	1,00

Saint Paul	1	1	1	100,00%	1,00
Nashua	1	1	1	100,00%	1,00
Strafford	1	1	1	100,00%	1,00
Philadelphia	1	1	2	50,00%	4,00
Memphis	1	1	1	0,00%	11,00
Austin	1	1	1	100,00%	1,00
Irving	1	1	1	100,00%	1,00
San Antonio	1	1	1	0,00%	5,00
Quincy	1	1	1	100,00%	1,00
Ho Chi Minh City	1	1	1	0,00%	2,00
Minato City	1	1	1	0,00%	3,00
Gooik	1	1	1	0,00%	8,00
Merchtem	1	1	1	100,00%	1,00
Wuustwezel	1	1	1	100,00%	1,00
Lenk im Simmental	1	1	1	100,00%	1,00
Sonneberg	1	1	1	0,00%	7,00
Aix-les-Bains	1	1	3	33,33%	1,67
's-Gravenzande	1	1	1	0,00%	3,00
't Harde	1	1	3	66,67%	3,67
Anna Paulowna	1	1	1	100,00%	1,00
Baak	1	1	1	0,00%	3,00
Bakel	1	1	1	0,00%	3,00
Bavel	1	1	1	0,00%	9,00
Beek en Donk	1	1	1	100,00%	1,00
Bergen op Zoom	1	1	2	0,00%	3,00
Berkel en Rodenrijs	1	1	1	100,00%	1,00
Berkhout	1	1	1	0,00%	3,00

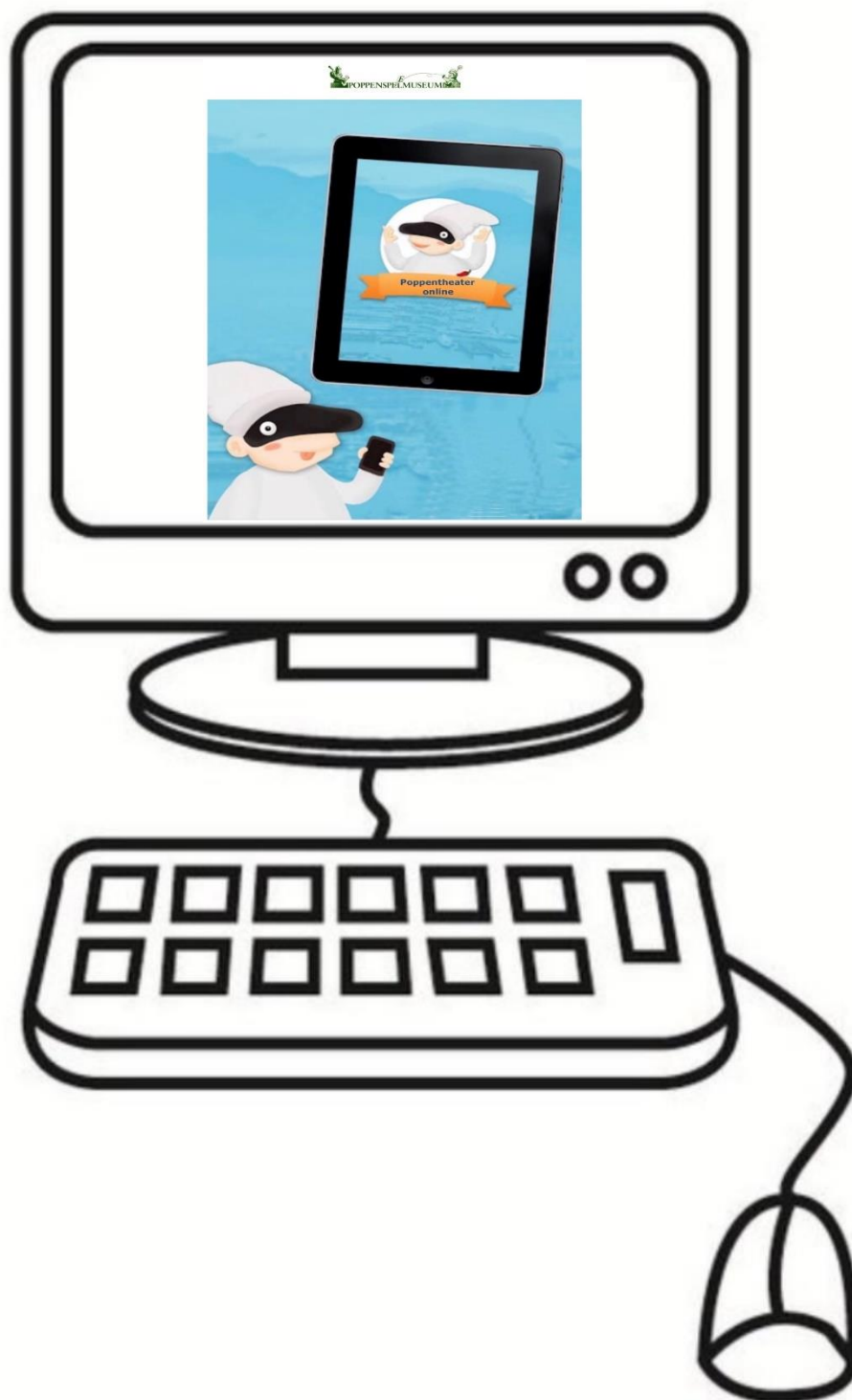


Buitenpost	1	1	1	100,00%	1,00
Driebergen-Rijsenburg	1	1	1	0,00%	4,00
Duivendrecht	1	1	1	100,00%	1,00
Gasselte	1	1	1	100,00%	1,00
Gennep	1	1	2	0,00%	4,00
Haaren	1	1	1	100,00%	1,00
Haastrecht	1	1	1	0,00%	7,00
Heeze	1	1	1	100,00%	1,00
Hellendoorn	1	1	1	100,00%	1,00
Hulst	1	1	1	100,00%	1,00
Lienden	1	0	2	100,00%	1,00
Meerlo	1	1	1	0,00%	2,00
Meerssen	1	1	1	0,00%	2,00
Millingen aan de Rijn	1	1	1	0,00%	15,00
Nagele	1	1	1	100,00%	1,00
Neede	1	1	3	33,33%	9,00
Oldebroek	1	1	1	0,00%	7,00
Ouderkerk aan de Amstel	1	1	1	100,00%	1,00
Rockanje	1	1	1	100,00%	1,00
Rouveen	1	1	1	100,00%	1,00
Sint-Michielsgestel	1	1	1	0,00%	7,00
Stiens	1	1	1	100,00%	1,00
Strijen	1	1	1	100,00%	1,00
Velserbroek	1	1	1	100,00%	1,00
Vlagtwedde	1	1	1	0,00%	2,00
Vlijmen	1	1	1	100,00%	1,00

Voerendaal	1	1	1	100,00%	1,00
Voorst Gem Voorst	1	1	1	0,00%	8,00
Winsum	1	1	1	100,00%	1,00
Wognum	1	1	1	0,00%	5,00
Zaandam	1	1	1	100,00%	1,00
Zuid-Scharwoude	1	1	1	0,00%	2,00
Neeritter	1	1	1	100,00%	1,00
(not set)	1	1	1	0,00%	6,00
(not set)	1	1	1	0,00%	9,00
(not set)	1	1	2	0,00%	5,50
(not set)	1	1	1	0,00%	4,00
(not set)	1	1	1	0,00%	21,00
(not set)	1	1	1	100,00%	1,00
(not set)	1	1	1	100,00%	1,00
(not set)	1	1	1	100,00%	1,00
(not set)	1	1	2	0,00%	4,50

## Appendix 2





Afbeelding: de Italiaanse Pulcinella, de stamvader van veel Europese poppenclowns, online. De Napolitaanse grappenmaker draagt een zwart halfmasker en gaat altijd in het wit gekleed. Project: 'Mobile first', een digitale poppentheaterencyclopedie. Concept: OvdM.



*Poppenspe(e)lmuseum (ANBI)*

*Musée de Marionnettes et de Guignol Puppentheatermuseum Puppetry Museum  
Kerkweg 38 8193 KL Vorchten NL Tel./Tél.: +31(0)578 - 56 02 39/63 13 29  
info@poppenspe(l)museum.nl www.poppenspe(l)museum.nl www.poppenspel.info  
www.poppenspe(l)museum.nl/onderwijs www.poppenspe(l)museumbibliotheek.nl  
www.geheugenvannederland.nl/poppenspel2*