

De pop, de kast, de speler en het spel

*Een quick scan van
poppenspelcollecties in Nederland*

Amsterdam, augustus 2004

De pop, de kast, de speler en het spel

*Een quick scan van
poppenspelcollecties in Nederland*

Projectleider : Tessa Luger
Instituut Collectie Nederland, Amsterdam

Afdeling : Advies

Opdrachtgevers : Historisch Museum Rotterdam; Theater Instituut Nederland,
Amsterdam; Poppenspe(e)lmuseum, Vorchten

Contactpersonen : De heer P. van de Laar; de heer H. van Keulen;
de heer O.J.E. van der Mieden

Werknummer : 2004-015

Datum : augustus 2004

*Niets uit dit rapport mag worden vermenigvuldigd en/of openbaar gemaakt door middel van druk, fotokopie, microfilm of op welke wijze dan ook, zonder voorafgaande toestemming van het Instituut Collectie Nederland.
Het ter inzage geven van het ICN-rapport aan direct belanghebbenden is toegestaan.*

Inhoudsopgave

Inleiding	p. 3
I Het poppenspel	p. 5
- Wat is poppenspel?	p. 5
- Het internationale volkspoppenspel	p. 5
- Papieren theaters	p. 6
- Ontwikkeling van het poppenspel in Nederland	p. 7
- Huidige stand van zaken	p. 9
II Poppenspelcollecties in Nederland	p. 11
- Historisch Museum Rotterdam	p. 11
- Poppenspe(e)lmuseum in Vorchten	p. 14
- Theater Instituut Nederland	p. 18
- Overige poppenspelcollecties in Nederland	p. 23
III Samenvatting, conclusies en aanbevelingen	p. 26
Geraadpleegde literatuur	p. 29
Geraadpleegde websites	p. 29

Inleiding

Het poppenspel kent een lange, internationale traditie. Deze traditie heeft zowel een materiële als een immateriële kant. Bij het poppenspel wekt de speler immers dode materie tot leven. De toenemende aandacht voor met name het immateriële aspect van het cultureel erfgoed¹ leidde er in 2001 toe dat het Siciliaans Poppentheater werd toegevoegd aan de UNESCO-lijst van meesterwerken van immaterieel erfgoed. Ook in Nederland is sprake van een oplevende belangstelling voor het poppenspel. In juni 2004 kreeg Ineke Vink van het Prins Bernhard Cultuurfonds de Zilveren Anjer uitgereikt voor haar activiteiten ten behoeve van de stichting Poppenspelcollecties. In 2005 zal ter gelegenheid van het 50-jarig bestaan van de Nederlandse Vereniging voor het Poppenspel (NVP) een grote overzichtstentoonstelling over het poppenspel worden gehouden in het Theater Instituut Nederland.

Een ander bewijs van deze hernieuwde interesse is het recente streven van de beheerders van de drie grootste poppenspelcollecties in Nederland, te weten het Historisch Museum Rotterdam (HMR), het Poppenspe(e)lmuseum in Vorchten en het Theater Instituut Nederland (TIN), naar samenvoeging van hun collecties in een nieuw museum voor het poppenspel. Het Nederlands poppenspelerfgoed is verdeeld over veel verschillende plaatsen en instellingen. Pogingen van de rijksoverheid tot concentratie van dit erfgoed mislukten in het verleden vanwege de onderlinge verdeeldheid in de poppenspelerswereld. De jongste ontwikkelingen op dit gebied zijn dan ook te beschouwen als een doorbraak.

De wens tot samenvoeging van de poppenspelcollecties wordt onder meer ingegeven door het feit dat het HMR en het TIN deze collecties onvoldoende zorg en aandacht kunnen geven. Gebrek aan ruimte, menskracht, middelen en specifieke inhoudelijke kennis zijn hiervan de oorzaak. Voor het HMR geldt bovendien dat de poppenspelcollectie slechts in geringe mate in het collectieprofiel van het museum past. Het Poppenspe(el)museum, dat van de drie de grootste collectie op het gebied van het poppenspel bezit, ligt nogal excentrisch en zou gebaat zijn bij vestiging op een andere, meer toegankelijke locatie. Daarbij heeft ook dit museum onvoldoende mogelijkheden om de collectie optimaal te bewaren en te presenteren. Als gevolg van al deze zaken krijgt het poppenspelerfgoed binnen de context van de Collectie Nederland niet de aandacht die het op grond van zijn belang voor de Nederlandse cultuurgeschiedenis verdient.

Voordat de drie instellingen hun samenwerkingsplannen verder gaan uitwerken, willen zij beter zicht krijgen op de omvang, samenstelling, waarde en betekenis van de verschillende collecties. Hiertoe hebben zij het Instituut Collectie Nederland (ICN) verzocht een 'quick scan' uit te voeren. Deze rapportage vormt de weerslag van dit onderzoek. Het onderzoek heeft zich geconcentreerd op de materiële kant van het poppenspelerfgoed, de collecties; de niet-materiële aspecten vallen buiten het bestek van dit onderzoek. De betekenis hiervan zou in een vervolgstudie onderzocht kunnen worden.

Aan dit rapport liggen de volgende onderzoeksvragen ten grondslag:

- In hoeverre levert samenvoeging van de collecties een inhoudelijke meerwaarde op voor de Collectie Nederland?
- Welke mogelijkheden biedt concentratie van de collecties in één instelling voor presentatie, educatie en onderzoek?

¹ De eerstvolgende conferentie van de internationale museumvereniging ICOM, die in oktober 2004 in Seoul wordt gehouden, heeft als thema *Museums and Intangible Heritage*.

Het onderzoek – dat werd uitgevoerd in de periode april-juni 2004 – bestond uit literatuurstudie, onderzoek op locatie en het raadplegen van deskundigen, heeft geresulteerd in een objectieve weging van de drie collecties binnen de context van de Collectie Nederland, een aanduiding van lacunes en overlappingsen en een inschatting van de meerwaarde na samenvoeging. Hoofdstuk I behandelt het fenomeen ‘poppenspel’: de definitie, de verschillende verschijningsvormen, de geschiedenis van het internationale volkspoppenspel, de ontwikkeling van het poppenspel in Nederland en de huidige stand van zaken. In hoofdstuk II komen de verschillende poppenspelcollecties in Nederland aan bod, waarbij de meeste aandacht uiteraard uitgaat naar de collecties van de drie opdrachtgevende instellingen. Hoofdstuk III gaat in op de inhoudelijke meerwaarde en de mogelijkheden voor presentatie, educatie en onderzoek die een eventuele samenvoeging van de drie collecties in een nieuwe instelling zou opleveren. Ten slotte wordt een indicatie gegeven van de randvoorwaarden voor samenvoeging.

Op basis van de resultaten van dit onderzoek kan worden besloten of het de moeite waarde is voort te gaan op de ingeslagen weg; daarbij zal nader onderzoek naar de haalbaarheid van de oprichting van een nieuw museum moeten worden verricht.

Behalve aan de medewerkers van de betrokken instellingen is het ICN bijzondere dank verschuldigd aan Hetty Paërl en Felicia van Deth voor hun medewerking aan het onderzoek.



Brusselse stangpoppen (Collectie Poppenspe(e)lmuseum)

I Het poppenspel

Wat is poppenspel?

Poppenspel, wat is dat eigenlijk? De dikke Van Dale geeft als definitie ‘voorstelling met gebruikmaking van marionetten’. Wie zich een beetje verdiept in de geschiedenis en ontwikkeling van het poppenspel komt er al snel achter dat deze definitie te beperkt is. Het marionettenspel is immers maar één vorm van het poppenspel. De uitleg bij het lemma ‘poppentheater’ – ‘spel, stuk, gespeeld door of met poppen’ – komt al iets meer in de richting. Het blijft echter moeilijk om een spel dat zoveel verschijningsvormen kent onder één noemer te vangen.

Het poppenspel bevindt zich op de grens tussen kunst en theater. Beeld, geluid, beweging, het verhaal en niet te vergeten de interactie met het publiek spelen allemaal een belangrijke rol. De definitie die de Nederlandse Vereniging voor het Poppenspel hanteert is: ‘theater, waarbij dode dingen, meestal (min of meer) in de gedaante van mens of dier door één of meer spelers zo bewogen worden, dat ze zelfstandig lijken te leven’.²

Voor de modernere vormen van poppenspel worden ook de termen figurentheater en objectentheater gehanteerd. Onder figurentheater wordt verstaan de podiumkunst waarbij zich zowel acteurs als poppen op het toneel bevinden. Objectentheater wil zeggen dat in plaats van echte poppen allerlei andere voorwerpen een rol als ‘pop’ krijgen toebedeeld. Om verwarring te voorkomen zal hierna voor alle verschillende vormen de overkoepelende term ‘poppenspel’ gehanteerd worden.

Het internationale volkspoppenspel

In het algemeen zal men in Nederland bij poppenspel als eerste denken aan het traditionele Jan Klaassenspel, waarbij een speler, zelf onzichtbaar voor het publiek, met handpoppen of marionetten in een poppenkast een kluchtig spel opvoert aan de hand van bepaalde vaste elementen waaraan elke speler zijn eigen draai geeft. De figuur Jan Klaassen kent in Europa zijn nationale varianten zoals Mr. Punch in Engeland, Polichinelle in Frankrijk en Kaspar in Duitsland. De oerversie van al deze figuren is Pulcinella, rond 1600 in Italië ontstaan. Van Jan Klaassen, een echte Amsterdamse volksjongen, en zijn onafscheidelijke vrouw Katrijn wordt vermoed dat ze in de tweede helft van de 17^{de} eeuw hun intrede in de poppenkast deden.

Er waren zowel vaste als reizende poppentheaters. Doordat veel poppenspelers rondtrokken langs markten en kermissen was er sprake van grote onderlinge uitwisseling; het poppenspel was van oudsher sterk internationaal georiënteerd. Het volkspoppenspel richtte zich op zowel volwassenen als kinderen. Het traditionele volkspoppenspel, dat vaak actuele, politieke thema's behandelde, hield honderden jaren stand. Poppentheater werd wel het ‘theater der armen’ genoemd vanwege het feit dat het door de lage kosten ook voor minder draagkrachtigen betaalbaar was. Bovendien werd het beroep van poppenspeler bijna uitsluitend door arme mensen uitgeoefend.

In de twintigste eeuw raakte het volkspoppenspel in de verdrukking, eerst door de opkomst van de bioscoop en later door de televisie. De poppenkast verdween langzamerhand uit het straatbeeld. Het traditionele volkspoppenspel verdween echter niet volledig, maar werd in de eerste plaats een vermaak voor kinderen (ook al bleven veel volwassenen meekijken).³

² Informatie ontleend aan de website van de Nederlandse Vereniging voor het Poppenspel (NVP), www.poppenspelers.nl

³ Op de Dam in Amsterdam staat in de zomermaanden op woensdag-, zaterdag en zondagmiddag nog altijd een Jan Klaassenspeler met zijn poppenkast. Hij zet een traditie voort die in 1893 is begonnen toen de Jan Klaassenspeler Janus Cabalt een vergunning kreeg voor het geven van poppenkastvoorstellingen op de Dam.

Aan het begin van de 20^{ste} eeuw ontwikkelden zich nieuwe, meer verfijnde vormen van het poppenspel. ‘Beeldend kunstenaars, musici, schrijvers en ook pedagogen ontdekten dat de pop eigen, zeer specifieke mogelijkheden heeft. Zij kozen het poppenspel als middel om zich te uiten en gingen het beroepsmatig beoefenen. (...) In de loop van deze eeuw is het poppenspel uitgegroeid tot een volwaardige, diverse stromingen omvattende theaterkunst, niet alleen voor kinderen maar ook voor volwassenen.’⁴



Frans miniatuurtheater (Collectie Poppenspe(e)lmuseum)



Papieren theater, Maarten Oostwoud Wijdenes (Collectie stichting Poppenspelcollecties)

Papieren theaters

Papieren theaters, hoewel voortgekomen uit het ‘gewone’ theater, worden doorgaans toch tot het poppenspel gerekend. Deze miniatuurtheaters werden gemaakt uit een prent (een soort bouwplaat) waarvan onderdelen werden uitgeknipt en op hout of karton geplakt. De kartonnen figuurtjes werden op lange strips bevestigd en op het miniatuurtoneel van opzij heen en weer bewogen. In de 19^{de} eeuw werden deze theatertjes zeer populair vanwege de behoefte om bekende stukken uit het schouwburgtoneel in de huiskamer na te spelen. Bij de prenten kon men verkorte speelteksten kopen van populaire stukken die op dat moment in de schouwburg werden opgevoerd. De prenten werden dikwijls in grote oplagen gedrukt en breed verspreid, vooral in Duitsland, Engeland en Frankrijk. In tegenstelling tot de voorlopers van het papieren theater, de miniatuurtheaters uit de 17^{de} en 18^{de} eeuw, was dus geen sprake van unica. In Nederland bestond geen traditie op dit gebied; er werden hier nauwelijks papieren theaters gedrukt.

In de 20^{ste} eeuw kende ons land enkele papieren-theaterspelers: Maarten Oostwoud Wijdenes en Lex Barten gaven in besloten kring voorstellingen in zelf gemaakte theaters. Ab Vissers geeft in Utrecht opvoeringen in zijn Phoenix Papieren Theater. Hij bezit tevens een eigen collectie papieren theaters en geeft herdrukken van oude prenten uit. Frits Grimmelikhuisen, van ‘Grims Papieren Theater’ in Deventer, sloeg in 1995 een nieuwe weg in met zijn papieren-theatervoorstelling ‘Variaties op Kandinsky’, waarbij de geheel abstracte vormgeving door hemzelf is ontworpen.

⁴ Hetty Paërl, *Heerekrantjes. Over Jan Klaassen en Katrijn en hun buitenlandse soortgenoten* Veenendaal 1987, p. 179.

Ontwikkeling van het poppenspel in Nederland

Anders dan in Frankrijk, Italië en Oost-Europa, waar het poppenspel beschouwd wordt als onderdeel van de cultuur, stond en staat het poppenspel in Nederland niet in hoog aanzien. Werd het vroeger vooral gezien als iets van het volk, tegenwoordig zien velen het vooral als amusement voor kinderen.

Toch heeft het poppenspel in ons land duidelijke bloeiperiodes gekend. De eerste viel rond 1920 en betrof vooral het marionetten- en schimmentheater; het handpoppenspel werd toen nog als 'niet kunstzinnig' beschouwd. Tot deze eerste generatie 'artistiek verfijnde' poppenspelers hoorden onder meer Bert Brugman en Herman Roelvink. Bij het schimmenspel golden Frans ter Gast, Ko Doncker en Chiel de Boer als grote namen. Kort na de Tweede Wereldoorlog volgde een tweede bloeiperiode. Het ging bij deze tweede generatie, die ook wel de 'Haagse School' genoemd wordt omdat veel spelers uit Den Haag kwamen, om veelal artistiek gevormde, professionele poppenspelers die het poppenspel op een hoger niveau trachten te brengen. Spelers als Guido van Deth, Feike Boschma, Rico Bulthuis en Frank Kooman richtten beroepstheaters op. De spelers van de Haagse School golden als belangrijke vernieuwers van wie jongere spelers het vak leerden. De term Haagse School staat echter niet voor een bepaalde stijl.

In 1946 richtte Jan Nelissen in Maastricht een poppentheater op. Toen Nelissen in 1966 een poppentheater in Amstelveen begon, zette zijn medewerker Pieke Dassen het Maastrichtse theater voort. Enkele bekende poppenspelers, onder wie Hinderik de Groot, hebben bij Nelissen in Amstelveen het vak geleerd. Toen hij in 1977 om gezondheidsredenen met het poppenspel moest stoppen, werd het Amstelveens Poppentheater niet door langer door één poppenspeler gebruikt, maar door wekelijks wisselende spelers en gezelschappen. Dit theater is sindsdien uitgegroeid tot een centrum voor het poppenspel, waarvan de zakelijk leiding jarenlang in handen was van Marianne van Velzen. In dezelfde tijd dat Nelissen in Maastricht begon, richtten Wim en Gerda Meilink in Amsterdam een poppentheater op. Wim Meilink publiceerde tevens een standaardwerk over de geschiedenis van het volkspoppenspel, *Dooptceel van Jan Claeszen. Kroniek van het traditionele poppenspel in Nederland*. Een groot deel van de privé-collectie poppen en schimmen van het echtpaar Meilink is na Wims dood in 1971 aan het Theatermuseum in Amsterdam (thans het Theater Instituut Nederland) overgedragen.

Een andere belangrijke bevorderaar van het poppenspel in Nederland is Rico Bulthuis, die in verschillende publicaties de ontwikkeling van 20^{ste} eeuwse Nederlandse poppen- en schimmenspel heeft beschreven. Daarnaast heeft hij verschillende collecties die verloren dreigden te gaan, veilig gesteld. In 1955 werd mede op zijn initiatief de Nederlandse Vereniging voor het Poppenspel (NVP) opgericht, die het tijdschrift *Wij Poppenspelers* ging uitgeven. Doel van deze vereniging, waarvan zowel beroepsspelers als amateurs lid konden worden, was onder meer om deze beide groepen dichter tot elkaar te brengen.



Beschilderde pollepels, Rico Bulthuis (Collectie stichting Poppenspelcollecties)

Aan het eind van de jaren vijftig raakten veel Nederlandse poppenspelers beïnvloed door ontwikkelingen die op dat moment in Frankrijk gaande waren. Met name de vernieuwingen van de Franse speler Yves Joly, die als eerste zonder tekst speelde en gebruik maakte van allerlei gebruiksvoorwerpen als paraplu's en wandelstokken in plaats van poppen, vonden in ons land weerklank. Een andere vernieuwing uit deze tijd was het gebruik van nieuwe, niet-traditionele materialen zoals kunststof in plaats van hout en papier-maché.

In de jaren zestig kwam in Nederland het figurentheater op, een spelvorm waarbij verschillende poppenspeltechnieken naast elkaar in één voorstelling worden toegepast. In dezelfde tijd raakte ook het buiten de kast treden van de poppenspeler in zwang, waarbij de poppenspeler als het ware zelf een rol in het verhaal ging vervullen. Hierdoor ontstond een mengvorm met andere kunstvormen als mime en toneel. Sommige spelers stapten zelfs helemaal af van het gebruik van de traditionele poppenkast en gingen werken met decorachtige installaties. De eerste die dit deed in Nederland was Henk Abbing. De functie van de pop veranderde mee: deze werd bij de vernieuwers, anders dan bij de artistiek verfijnden die de pop steeds centraal stelden, gereduceerd tot slechts één element in het geheel. Niet alleen de vorm, ook de inhoud van het poppenspel veranderde in de jaren zestig. In plaats van verhalen te vertellen over prinsen en prinsessen stelden de spelers, onder invloed van de maatschappelijke ontwikkelingen, steeds vaker actuele thema's aan de orde zoals kernbewapening, milieuverontreiniging en discriminatie.

Na 1970 nam het aantal poppenspelers explosief toe. Door deze toename groeide bij de beroespoppenspelers de behoefte aan organisatie en erkenning voor hun vak. In 1972 richtte een aantal leden van de NVP een nieuwe vereniging op, de Bond van Beroespoppenspelers. Twee jaar later ontstond een derde organisatie: de stichting Poppenspel Centrum (PSC) in Dordrecht. In dezelfde periode ontstond ook groepsvorming, zowel om artistieke als om financiële redenen. Bij kunstopleidingen werd het maken en bespelen van poppen geïntroduceerd, maar een echte, volwaardige opleiding voor het poppenspel kwam er niet.

In de loop van de jaren zeventig begon de overheid, daartoe aangespoord door het veld, voor het eerst belangstelling te tonen voor het poppenspel. Dit leidde in 1981 tot erkenning door het

Ministerie van CRM van het poppenspel als essentieel onderdeel van het theaterleven in Nederland. Hiermee lag de weg open voor subsidiëring door de overheid. Door interne verdeeldheid in de poppenspelerswereld – de drie organisaties konden niet tot onderlinge samenwerking en taakverdeling komen – stagneerde de beleidsontwikkeling echter. Een van de grootste twistpunten was of er al dan niet onderscheid gemaakt moest worden tussen beroeps- en amateurpoppenspelers. In 1981 werd alweer een nieuwe organisatie opgericht: de vereniging van Gezelschappen van Nederlandse Beroepspoppenspelers (VGNB), een zelfstandige beroepsvereniging die los stond van de NVP.

Een belangrijk positief effect van de uitvoerige onderhandelingen was wel dat het Nederlands Theater Instituut een aantal structurele taken op het gebied van het poppenspel kreeg toegewezen, nadat de vorming van een nieuwe, onafhankelijke organisatie, het Nederlands Instituut voor het Poppenspel (een initiatief van de overheid) door alle betrokkenen was afgewezen. Dit instituut zou er echter toch komen, in 1988. Het was echter geen lang leven beschoren. In 1992 zette de overheid een fusie in gang tussen de bestaande vier instituten voor poppenspel, dans, mime en theater. In 1993 droegen deze hun taken over aan het Theater Instituut Nederland (TIN).

Huidige stand van zaken

Het TIN vervult nog altijd een belangrijke rol op het gebied van het documenteren van het moderne poppenspel. De NVP (sinds 1982 ook het Nederlands centrum voor de internationale organisatie op het gebied van het poppenspel UNIMA – Union Internationale de la Marionnette) bestaat nog steeds en viert in 2005 haar 50-jarig bestaan. Andere organisaties die nog actief zijn op het gebied van het poppenspel, zijn de stichting Poppenspelcollecties uit Dordrecht (PSC), die zijn collectie in bruikleen heeft gegeven aan het Historisch Museum Rotterdam, en de Stichting Nederlands Centrum voor het Volkspoppenspel (SNCV), die het tijdschrift *Popellum* uitgeeft. De SNCV is opgericht in 1996 op initiatief van Wim Kerkhove (de toenmalige vaste poppenspeler op de Dam in Amsterdam) en heeft als doelstelling het vergroten van de belangstelling voor en de kennis van het wereldwijde volkspoppentheater.

Momenteel zijn naar schatting zo'n 150 poppenspelers actief. Ondanks het feit dat poppenspel nauwelijks aandacht krijgt in de media is er toch een (klein) min of meer vast publiek voor. Wat betreft de inhoud van het spel kan sinds de jaren tachtig onderscheid gemaakt worden tussen de traditioneel verfijnden en de vernieuwers, maar een scherpe scheidslijn valt niet te trekken: het traditionele spel bevat vaak ook moderne elementen en andersom.

Sinds 1999 bestaat in Amstelveen een werkplaats voor poppen- en objecttheater, de Proeve, gevestigd in het Amstelveens Poppentheater. Het is de enige plaats in Nederland waar (poppen)theatermakers en studenten door het volgen van workshops, het maken van een 'proeve' (een project waarvoor men een beurs kan aanvragen) of het lopen van een stage zich in het vak van poppenspeler kunnen bekwamen.⁵ De Proeve is ontstaan vanuit de behoefte aan verjonging en vernieuwing bij de gevestigde makers van poppentheater. De instelling wordt structureel gesubsidieerd door het Ministerie van OCW en is dankzij een positief advies van de Raad voor Cultuur in het Kunstenplan 2005-2008 opgenomen.

In Dordrecht wordt jaarlijks het Internationaal Poppentheaterfestival gehouden en in Meppel vindt om de paar jaar het Internationaal Poppenspelfestival plaats.

⁵ De Theaterschool in Amsterdam en de Hogeschool voor de Kunsten in Utrecht hebben in het verleden opleidingen op het gebied van het poppenspel aangeboden; deze bestaan echter niet meer. De toneelschool in Arnhem organiseert nog wel elk jaar een workshop op het gebied van het poppenspel.

Sinds 1980 reikt de NVP/UNIMA om de drie jaar de Wim Meilinkprijs aan een poppenspeler uit voor zijn of haar gehele oeuvre. De prijswinnaars tot nu toe zijn Hinderik de Groot, Feike Boschma, Henk Boerwinkel, Jan de Noord, Camilla Koevoets, het Speeltheater Holland, Trudy Kuiper, Neville Tranter en Damiët van Dalsum.



Pop, Pieke Dassen (Collectie PSC)



Pop, Marijke Kots (Collectie PSC)

II Poppenspelcollecties in Nederland

Nederland kent verschillende openbare collecties op het gebied van het poppenspel. Hieronder volgt eerst een beschrijving van de poppenspelcollecties van het Historisch Museum Rotterdam, het Poppenspe(e)lmuseum in Vorchten en het Theater Instituut Nederland. Vervolgens zal een globaal overzicht worden gegeven van overige collecties op het gebied van het poppenspel in Nederland.⁶

Historisch Museum Rotterdam

Herkomst

Het grootste deel van de poppenspelcollectie van het Historisch Museum Rotterdam (HMR) is een langdurig bruikleen van de stichting Poppenspelcollecties (PSC), voorheen Poppenspelcentrum, uit Dordrecht. Deze stichting, opgericht in 1974 door een groep Dordtse poppenspelers, kunstenaars en liefhebbers, is collecties theaterpoppen gaan verzamelen om te voorkomen dat deze, bij afwezigheid van een museum voor het poppenspel, verloren zouden gaan. Het collectiebeleid was gericht op het verzamelen van zo compleet mogelijke spelen met teksten, geluidsbanden, theaters en decors. Het ging daarbij om uitsluitend Nederlands materiaal vanaf circa 1900. In het verwervingsbeleid werd gelet op de representativiteit voor een bepaalde periode of stroming of de betekenis van een speler. Tevens werden een documentatiebestand en een bibliotheek aangelegd. De collectie, die groeide door middel van aankopen, bruiklenen en schenkingen, vond korte tijd (1982-1984) onderdak bij het Poppenspelcentrum in Dordrecht. Nadat voortzetting van dit museum door het ontbreken van steun van de gemeente onmogelijk was geworden, werd de collectie in 1988 in langdurig bruikleen aan het HMR gegeven. Dit museum nam de collectie op om haar veilig te stellen voor de Collectie Nederland; het poppenspel behoorde echter niet tot het verzamelgebied van het HMR.

Omvang en samenstelling

Het computerregistratiesysteem van het HMR bevat 2584 records 'poppenspel', waarvan 2083 bruiklenen van de PSC zijn en 501 eigen collectie. Een record betreft meestal één object of attribuut, maar sommige records hebben betrekking op enkele tientallen objecten. In het aanwinstenregister staan nog diverse aanvullingen, zowel van de eigen collectie als van het bruikleen van de PSC. De collectie is via de naam van de poppenspelers ontsloten en bevat:

- complete spelen: poppen, theaters, teksten
- marionetten, schimmen, wayangpoppen
- affiches
- papieren theaters
- documentatie
- (hand)bibliotheek

Grotere clusters binnen de collectie zijn:

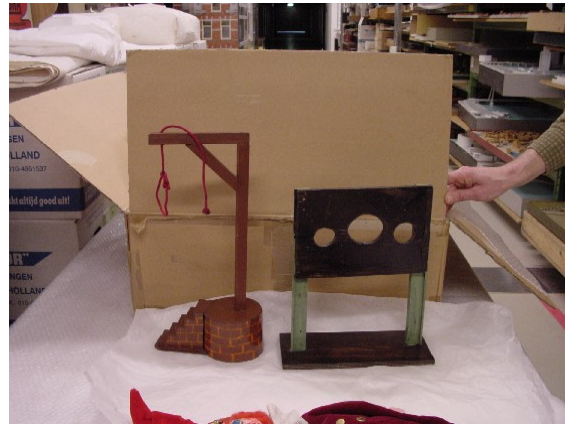
- Jan Weiland: materiaal uit de periode 1935-1944
- Wim en Toni Engel: compleet oeuvre 1940-1982
- Wim en Gerda Meilink: materiaal uit de periode 1946-1966

⁶ Om een compleet overzicht van alles wat op het gebied van het poppenspel in Nederland bewaard wordt te kunnen geven, is een grondiger studie vereist dan in het kader van dit onderzoek mogelijk was.

- Damiët van Dalsum: materiaal van 17 spelen uit de periode 1966-1972, waarvan twee compleet
- Loes van der Wolf: veel materiaal uit de periode 1978-1984, waaronder een aantal complete spelen
- Marijke Kots: materiaal van vier spelen uit de periode 1974-1988 waarvan drie compleet
- Nederlands schimmenspel, o.a. Chiel de Boer (vrijwel compleet oeuvre 1926-1954), Frans ter Gast (materiaal 1945-1964) en Pieter van Gelder (jaren twintig).
- Rotterdams volkspoppenspel met materiaal van Gerard Remmert jr. en Herman Hoebe



*Jan Klaassen poppen, Gerard Remmert jr.
(Collectie PSC)*



Attributen, Gerard Remmert jr. (Collectie PSC)

Ontsluiting en conservering

De gehele collectie is op basisniveau geregistreerd in een geautomatiseerd systeem. De collectie van het PSC is in de publicatie *Theater uit handen: Nederlands poppen- en schimmentheater na 1900* (Dordrecht 1992) beschreven. De collectie bevindt zich permanent in het depot van de Gemeentelijke Musea Rotterdam, waar de bewaaromstandigheden goed zijn. Het depot is geklimatiseerd, adequaat beveiligd en wordt goed schoon gehouden. De bergingswijze van de poppen en schimmen is niet optimaal; ze liggen los in dozen en laden en worden onvoldoende gesteund. Met name de poppen van kwetsbare, vergankelijke materialen (textiel, kunststof) behoeven intensievere zorg. Momenteel is slechts sprake van passieve conservering. Het HMR is bezig met een herinrichting van de totale collectie, waarbij de bewaaromstandigheden zoveel als het budget toelaat worden verbeterd. Ook de bergingswijze van de poppenspelcollectie zou moeten worden verbeterd, maar aangezien de toekomst hiervan onzeker is, wordt het momenteel niet opportuun geacht in een nieuwe inrichting van deze deelcollectie te investeren.

Huidig collectiebeheer & gebruik

In de bruikleenovereenkomst met de PSC is overeengekomen dat het HMR eens per vijf jaar een tentoonstelling aan de collectie wijdt. De meest recente was de tentoonstelling *Schaduw en schimmen* in Museum De Dubbelde Palmboom (filiaal van het HMR) in 2003. De kwetsbaarheid van het materiaal belemmert al te intensief gebruik. Objecten uit de collectie worden met enige regelmaat in bruikleen gevraagd; voor onderzoeksdoeleinden wordt nauwelijks van de collectie gebruik gemaakt. Zij is bekend bij de kenners op het gebied van het poppenspel, maar weinig daarbuiten. Er is geen sprake van een actief verwervingsbeleid door het HMR vanwege het feit dat de collectie slechts in geringe mate in het collectieprofiel past; afgezien van een kleine hoeveelheid

materiaal van Rotterdamse poppenspelers, is de relatie met Rotterdam zwak. Geconcludeerd kan worden dat sprake is van statisch beheer. Het HMR heeft noch de middelen, noch de menskracht om het beheer van de collectie op een hoger niveau te brengen, maar is wel van mening dat de collectie meer zorg en aandacht verdient.

Waardering

Het zwaartepunt binnen de collectie ligt op het gebied van het Nederlands modern poppenspel uit de naoorlogse periode. Hiervan geeft de collectie een breed, representatief overzicht, waarin zowel enkele belangrijke spelers zoals Henk Abbing, Charles Thors (Thoraldo), Pieke Dassen en Damiët van Dalsum, als ook de 'mindere goden' zijn opgenomen. Met name uit de jaren zeventig en tachtig is veel materiaal, zoals blijkt uit het overzicht op pagina 9 en 10. Van veel spelers zijn complete spelen aanwezig, bestaande uit poppen, decors en speeltaksten. Juist deze compleetheid verhoogt de cultuurhistorische waarde.

Ook het Nederlands schimmenspel uit de jaren twintig en dertig is goed vertegenwoordigd, met materiaal van bekende spelers als Chiel de Boer, Ko Doncker en Frans ter Gast. Het Rotterdamse volkspoppenspel wordt vertegenwoordigd door de spelers Gerard Remmert jr. en Herman Hoebe. Van Remmert, die van 1933 tot 1973 op verschillende plaatsen in Rotterdam standplaatsen heeft gehad, is de complete set Jan Klaassenpoppen inclusief de bijbehorende documentatie aanwezig. Ook de collectie van Hoebe lijkt vrijwel compleet aanwezig te zijn.

Buitenlandse poppen, zowel westerse als niet-westerse, bevinden zich mondjesmaat in de collectie. Hoewel deze te beschouwen zijn als 'zwerfkeien' binnen de collectie, bevindt zich wel een aantal waardevolle exemplaren ertussen, zoals een set van 9 handpoppen van het Franse Guignolspel uit de eerste helft van de 20^{ste} eeuw en twee laat-19^{de} eeuwse handpoppen uit Engeland of Frankrijk.

De collectie bevat verder enkele papieren theaters, waarvan slechts een paar unica. Noemenswaardig is de collectie van Maarten Oostwoud Wijdenes (Meester Cornelis) die in de periode 1947-1970 in besloten kring voorstellingen gaf met zijn zelf gemaakte papieren theater.



Schim, Ko Doncker (Collectie stichting Poppenspelcollecties)

In de deelcollecties affiches, prenten en tekeningen (van alles enkele tientallen) werd weinig bijzonder materiaal aangetroffen. Op het gebied van documentatie is er één ladekast met hangmappen met documentatie over Nederlandse poppenspelers en één met documentatie over het buitenlands poppenspel. Het betreft voornamelijk krantenartikelen. De boeken en tijdschriften (vier planken) bevatten geen zeldzame of bijzondere exemplaren; het gaat hierbij om een handbibliotheek.

Poppenspe(e)lmuseum in Vorchten

Herkomst collectie

Het Poppenspe(e)lmuseum in Vorchten is de enige plaats in Nederland waar het internationale poppenspel in al zijn facetten permanent gepresenteerd wordt. De Stichting het Poppenspe(e)lmuseum heeft als doel: 'het bevorderen van het (volks)poppentheater, het verbreden van kennis en het wekken van belangstelling voor het internationale poppen-, figuren- en objectentheater uit het verleden en heden en alles wat in de ruimste zin van het woord daarmee verband houdt.'⁷ Het museum biedt onderdak aan de collectie van Otto van der Mieden (1945), ex-beroepspoppenspeler en directeur/conservator van het museum. De collectie is in 2000 voor 25 jaar in bruikleen gegeven aan de Stichting het Poppenspe(e)lmuseum. Het museum bestaat in zijn huidige vorm sinds 1983 en kreeg in 2001 de status van geregistreerd museum. Van der Mieden begon echter al in de jaren zeventig met verzamelen op het gebied van het poppenspel.

Het museum ontvangt 6 à 7000 bezoekers per jaar uit binnen- en buitenland. Het ontvangt geen structurele subsidie, maar doet wel regelmatig met succes een beroep op projectsubsidies. Het museum heeft drie vaste medewerkers, waarvan één fulltime (Van der Mieden zelf). De collectie groeit nog altijd door middel van schenkingen, aankopen en kunst opdrachten verstrekt door het museum; per jaar komen er circa honderd objecten en honderd boeken bij. Het Poppenspe(e)lmuseum voert een breed verzamelbeleid: het verzamelt niet alleen objecten en documentatie die direct op het poppenspel betrekking hebben, maar ook 'afgeleide' voorwerpen, zoals bijvoorbeeld een spaarpot in de vorm van het hoofd van mr. Punch. Deze deelcollectie parafernalia bevat zowel waardevolle zaken als objecten met voornamelijk documentaire waarde.



Pantin prent van trekpoppen (Collectie Poppenspe(e)lmuseum)



Wayang tekening (Collectie Poppenspe(e)lmuseum)

⁷ *Beleids- en collectieplan Poppenspe(e)lmuseum 2003-2005 p. 2.*

Omvang en samenstelling

De collectie bestaat – naar schatting – uit 9300 objecten; de bibliotheek omvat circa 5050 boeken en 20 tijdschrifttitels. Zij is, volgens het beleids- en collectieplan van het museum, ‘uniek door haar compleetheid, gemêleerdheid en internationale oriëntatie.’ De volgende deelcollecties zijn te onderscheiden:

- papieren theaters
- poppentheaterfiguren (schimmen, handpoppen, stokpoppen, stangpoppen en marionetten)
- wayangfiguren- en instrumenten
- affiches
- paraferalia
- grafiek
- briefkaarten
- videobanden en dia's
- foto's
- boeken
- tijdschriften



Commedia dell'Arte marionetten (Collectie Poppenspe(e)lmuseum)



Jan Klaassen- en Katrijnfiguren (Collectie Poppenspe(e)lmuseum)

Het museum beschouwt de boeken en tijdschriften als integraal onderdeel van de collectie vanwege hun museale, antiquarische en uniciteitswaarde van (een deel van) deze deelcollectie.

In het bijzonder dienen verder nog genoemd te worden:

- Paulus de Boskabouter-collectie (o.a. poppen en decors uit de televisieserie, prenten en documentatie)
- Schimmenspel rond 1900
- Schimmen van Frans ter Gast
- Foto's van Ed van der Elsen van Japans poppenspel (bunraku)
- Hedendaagse kunst geïnspireerd op het poppenspel (o.a. Teun Hocks, Erwin Olaf, Mitsy Groenendijk, Peter Vos, Henk Tas, Dirkje Kuik)

- Pinocchio-poppen en aanverwante literatuur
- Pulcinella-collectie (poppen, maskers, beeldjes, prenten, foto's, literatuur)

Ontsluiting en conservering

De gehele collectie is op basisniveau (objectnaam, inventarisnummer, standplaats) handmatig geregistreerd; een deel is uitgebreider, dat wil zeggen op HVK-niveau (Historische Voorwerp Kaart) geregistreerd. Het streven is om in de periode 2003-2005 de registratie van de gehele collectie op HVK-niveau te voltooien. Het museum werkt aan de automatisering van de registratie in AdLib Museum; momenteel is circa 30% van de objecten uit de collectie digitaal geregistreerd. Alle objecten die met behulp van de computer zijn geregistreerd, zijn tevens gefotografeerd. De gedigitaliseerde foto's worden aan het systeem toegevoegd. Wat betreft de digitale ontsluiting van de collectie heeft het Poppenspe(e)lmuseum een voorsprong ten opzichte van de andere poppenspelcollecties.

Het museum doet mee aan het project 'Het Geheugen van Nederland' van de Koninklijke Bibliotheek in Den Haag. Ten behoeve van dit project zijn 4000 tweedimensionale objecten (posters en grafiek) met behulp van de computer geregistreerd en digitaal gefotografeerd; deze gegevens zijn via internet beschikbaar (www.geheugenvannederland.nl). De bibliotheek is volgens de ISBD (International Standard Bibliographic Description) voor bijna 100% beschreven in AdLib. De komende jaren zal worden gewerkt aan het wegwerken van de achterstand in de beschrijving van de tijdschriften.

Het museum beschikt over twee websites, www.poppenspelmuseum.nl, een digitale folder over het museum in vier talen, en www.poppenspel.info, een digitaal poppenspelinformatiecentrum, via welke de collectie- en bibliotheekdatabase van het museum zijn te raadplegen. Deze laatste site bevat tevens een poppenspelencyclopedie met bijna 500 lemma's.

De collectie van het Poppenspe(e)lmuseum is verdeeld over twee panden: het museum is gevestigd op de benedenverdieping en het souterrain van het woonhuis van de directeur/conservator; een houten bijgebouw daar tegenover fungeert als depot. In de expositieruimtes (11 ruimtes) worden temperatuur en luchtvochtigheid gemeten met behulp van een thermohygrograaf. Het depot wordt permanent ontvochtigd met behulp van een ontvochtiger. Alle ruimtes kunnen worden verwarmd. Volgens de directeur/conservator is het klimaat stabiel. In het museum zijn maatregelen genomen om de schadelijke invloed van licht en UV-stralen zoveel mogelijk te beperken. De collectie in depot is opgeborgen in zuurvrije dozen.

Binnen de beperkte mogelijkheden die dit kleine privé-museum biedt, is veel moeite gedaan een optimale situatie ten aanzien van behoud en beheer te creëren. Ruimtegebrek is echter een probleem; het museum en het depot bieden onvoldoende ruimte aan de collectie waardoor niet altijd de juiste bergingswijze voor de objecten kan worden gerealiseerd. Ook gebrek aan financiële middelen speelt een rol.



Zeefdruk, Wouter van Riessen (Collectie Poppenspe(e)lmuseum)



Foto Erwin Olaf van optreden Neville Tranter (Collectie Poppenspe(e)lmuseum)

Huidig collectiebeheer & gebruik

Van de collectie wordt intensief gebruik gemaakt voor presentatie, educatie en onderzoek, zowel op locatie in het museum als virtueel op het internet. Per jaar wordt de collectie ter plekke door tien tot twintig personen geraadpleegd voor educatie en onderzoek; de website wordt maandelijks 75-125 keer bezocht. Tot 1990 werden in een theatertje bij het museum ook voorstellingen gegeven; deze ruimte is nu het depot. Incidenteel worden objecten uit de collectie (kortdurend) in bruikleen gegeven. Het museum organiseert verder cursussen en reizende thematentoonstellingen in binnen- en buitenland.

Het museum heeft geen permanente opstelling maar werkt met wisselende thematentoonstellingen met een looptijd van een tot drie jaar. In het museum worden bewust originele objecten en replica's, topstukken en minder waardevolle objecten door elkaar gepresenteerd. Het verhaal rond het poppenspel en niet zozeer de collectie op zich staat centraal. Behalve om naar te kijken is er ook voldoende voor de bezoeker om aan te raken en te doen. Een deel van de presentaties is specifiek op kinderen gericht. De bibliotheek en het archief zijn toegankelijk voor onderzoekers en andere belangstellenden; er wordt niet uitgeleend, maar een uitleenbibliotheek van circa 500 werken is in opbouw. Er is sprake van een actief verwervingsbeleid, zowel wat betreft de objecten als de literatuur en documentatie. Het is, gezien het krappe budget en de uiterst bescheiden personele bezetting, verbazingwekkend hoeveel activiteiten men rondom de collectie weet te ontplooiën. Desondanks blijft de afgelegen locatie een belemmering. Het huidige bezoekersaantal lijkt dan ook het maximale dat binnen de huidige omstandigheden haalbaar is. De collectie heeft evenwel de potentie een veel groter publiek te trekken.

Waardering

Van het internationale volkspoppenspel uit Europa, Azië en Afrika zijn de verschillende technieken goed vertegenwoordigd met oude (en dus relatief zeldzame) poppen. Andere zwaartepunten binnen de collectie zijn de uitgebreide bibliotheek die voor ongeveer een derde uit zeldzame en kostbare werken bestaat, de papieren theaters, het schimmenspel, de prenten, de hedendaagse kunst geïnspireerd door het poppenspel en de 'paraferalia'. Deze laatste twee deelcollecties zijn uniek voor het museum in Vorchten; dergelijke objecten worden niet in andere openbare poppenspelcollecties in Nederland aangetroffen. De kracht van de collectie is de breedte ervan. De op zichzelf minder waardevolle objecten, zoals bijvoorbeeld een hedendaagse Jan Klaassenhandpop met plastic kop, winnen aan betekenis doordat ze binnen de historische context van het traditionele volkspoppenspel worden geplaatst, waardoor lijnen tussen heden en verleden, tussen binnen- en buitenland getrokken kunnen worden. De charme van de collectie schuilt verder in de wijze waarop ze gepresenteerd wordt. De toegankelijke en verrassende manier waarop het verhaal

van het poppenspel wordt verteld, werkt enthousiasmerend op de bezoeker. Minder goed vertegenwoordigd is het moderne poppenspelerfgoed; hedendaags materiaal ontbreekt volledig door gebrek aan middelen voor aankopen.



Paulus de Boskabouterpoppen, Jean Dulieu (Collectie Poppenspe(e)lmuseum)



Brassière met Mr. Punch en Judy, Mitsy Groenendijk (Collectie Poppenspe(e)lmuseum)

Theater Instituut Nederland

Herkomst collectie

De poppenspelcollectie van het Theater Instituut Nederland bestaat uit een 'eigen' collectie, waaronder de nalatenschap van Wim Meilink, en de collectie Van Deth. De collectie Van Deth is bijeengebracht door het poppenspelersechtpaar Guido van Deth (1913-1969) en Felicia van Deth-Beck (1931). Zij begonnen met het aanleggen van een verzameling objecten, literatuur en documentatie op het gebied van het poppenspel aan het begin van de jaren zestig. Hun drang tot verzamelen kwam niet voort uit de wens te bezitten, maar had als doel meer kennis over de geschiedenis van het poppenspel te vergaren. De basis van de collectie bestond dan ook uit literatuur over het poppenspel. Toch groeide de collectie uit tot het Museum voor het Poppenspel, gevestigd op de eerste etage van het huis van de Van Deths in Den Haag, waar ze tevens op de begane grond hun poppentheatervoorstellingen gaven. Na de dood van Guido zette Felicia zowel het theater als het museum voort en breidde de museale collectie verder uit. In 1971 erkende het Ministerie van CRM het Museum voor het Poppenspel als officieel museum. Om de continuïteit van de collectie te waarborgen besloot Felicia de collectie in 1980 administratief onder te brengen bij het Nederlands Theater Instituut (nu het TIN). In 1996 werd de collectie daadwerkelijk overgebracht naar het TIN, dat sindsdien ook de eigenaar is. Felicia is nu nog slechts zijdelings bij het collectiebeheer betrokken. De poppen, attributen en documentatie van het Poppentheater Guido van Deth vanaf 1946 heeft zij nog in eigen bezit.



Poppen, Jan Nelissen (Collectie Theater Instituut Nederland)

Het TIN verzamelt objecten, literatuur en documentatie op het gebied van de professionele beoefening van alle podiumkunsten in Nederland, met uitzondering van muziek. Het poppenspel als één van deze kunstvormen behoort dan ook tot het verzamelgebied van het TIN. Van een echt gericht verzamelbeleid op het gebied van het poppenspel is echter nooit sprake geweest. Afhankelijk van het gevoerde collectiebeleid en de belangstelling van de verantwoordelijke medewerkers is in verschillende periodes meer of minder aandacht aan het poppenspel besteed. Aangezien het Instituut pas vanaf de jaren zeventig actief is gaan verzamelen, was inmiddels een achterstand ontstaan ten opzichte van het 'gewone' theater. Er is dan ook geen sprake van een voor alle periodes representatieve collectie; vooral van voor 1945 is zeer weinig materiaal aanwezig. Momenteel wordt op het gebied van het poppenspel zowel hedendaags als historisch verzameld. Van alle theatervoorstellingen die in Nederland worden gegeven wordt documentatie (programma's, affiches, recensies etc.) verzameld; dit geldt dus ook voor alle poppenspelvoorstellingen. Van in Nederland werkzame poppenspelers worden personalia-mappen bijgehouden. Voor de meest recente periode is de documentatie vrijwel compleet. Nieuw verschenen literatuur op het gebied van het poppenspel wordt voor de mediatheek aangekocht.

Omvang en samenstelling

Wat betreft de poppen omvat de TIN-collectie 319 inventarisnummers en de Van Deth-collectie 966 inventarisnummers. Beide collecties bevatten tevens (papieren theater)prenten en affiches op het gebied van het poppenspel. De Van Deth-collectie omvat 36 dozen met affiches en prenten. Aangezien de TIN-collectie nog niet volledig geïnventariseerd is, zijn de aantallen moeilijk aan te geven. Het gaat vermoedelijk om enkele tientallen. De bibliotheek van de collectie Van Deth is toegevoegd aan de mediatheek van het TIN en omvat vijf kasten. Doublures ten opzichte van de bij het TIN reeds aanwezige boeken zijn verwijderd, tenzij het wenselijk werd geacht van een bepaalde titel meer dan één exemplaar te bezitten.

De totale poppenspelcollectie van het TIN (inclusief de collectie Van Deth) bestaat uit:

- poppen (marionetten, hand-, stang- en stokpoppen)
- wayangfiguren
- schimmenspel
- papieren theaters (in prentvorm en opgeplakt)
- prenten
- affiches
- boeken
- tijdschriften
- video's, geluidsbanden
- documentatie (knipsels, spelteksten, programma's, foto's, dia's etc.)
- archieven

Een aparte vermelding verdienen:

- Marionetten van Janus Cabalt met bijbehorend decor
- Hoxton-theater
- Poppen van Jan Nelissen



Luikse stangpoppen (Collectie TIN)



Chinese handpop (Collectie TIN)

Ontsluiting en conservering

De volledige Collectie van Deth is handmatig geregistreerd en gefotografeerd. Ter gelegenheid van de overdracht van de collectie is een catalogus verschenen, *Collectie Guido van Deth catalogus* (Den Haag 1996).

Gegevens over professionele theatervoorstellingen (waaronder dus ook poppenspelvoorstellingen) zijn vanaf 1983 in de geautomatiseerde registratie van het TIN opgenomen. De databank theatervoorstellingen bevat 1912 records met betrekking tot het poppenspel.

Op het gebied van het poppenspel zijn alleen literatuur en documentatie met behulp van de computer geregistreerd, de objecten (poppen etc.) nog niet. Deze zijn wel op kaart geregistreerd, maar nauwelijks gefotografeerd. Een zoekopdracht in de geautomatiseerde registratie van de mediatheek naar materiaal betreffende de discipline 'poppenspel' levert 4607 records op. Aan de geautomatiseerde ontsluiting van de collectie prenten en tekeningen wordt momenteel gewerkt.

De poppen uit beide collecties worden in het depot van het TIN in Amsterdam Zuid-Oost bewaard, voor een deel hangend in wandvitрины, voor een deel liggend in dozen en kisten. De bewaaromstandigheden voldoen aan de museale normen: er heerst een stabiel klimaat, er is een adequate beveiliging en er wordt regelmatig schoongemaakt. Het grootste deel van de Van Deth collectie zit nog in de oorspronkelijke, op maat gemaakte transportkisten uit 1996. De bergingswijze is vergelijkbaar met die van de collectie van het HMR: redelijk, maar niet ideaal. Voor veel poppen geldt dat hangen een betere bergingswijze is dan liggen. De staat van de poppen lijkt evenwel redelijk tot goed. Ook een groot deel van de affiches wordt in dit depot bewaard. De rest van de affichecollectie, de prenten, een deel van de papieren theaters, boeken en documentatie bevindt zich in het hoofdgebouw van het TIN aan de Herengracht in Amsterdam. De prenten, affiches en papieren theaters bevinden zich in een klimaatkuis in het prentenkabinet op dezelfde locatie. De boeken, documentatie en recente jaargangen van tijdschriften staan op zaal in de mediatheek. De oudere jaargangen van tijdschriften zijn ondergebracht in de kelder van het TIN. Op zolder bevindt zich nog een tiental verhuisdozen met ordners met documentatiemateriaal uit de collectie Van Deth en 25 archiefdozen met brochures, waarvan een deel zeldzame exemplaren betreft. De bewaaromstandigheden aldaar zijn verre van ideaal. Uit veiligheidsoverwegingen wordt een klein deel van de poppenspelbibliotheek (de zeldzame en kostbare boeken) op de werkkamer van een medewerker bewaard.



Affiche, Italië (Collectie TIN)



Wayang golek poppen (Collectie TIN)

Huidig collectiebeheer & gebruik

Zoals hierboven reeds gezegd, verzamelt het TIN actief op het gebied van het poppenspel, met name wat betreft de documentatie rondom voorstellingen. Dit geldt in veel mindere mate voor objecten rondom het poppenspel. Incidenteel wordt in tentoonstellingen aandacht besteed aan het poppenspel maar het TIN heeft evenmin als het HMR een vaste presentatie op dit gebied. De laatste grote tentoonstelling bij het TIN, *Poppenscènes: het poppenspel in Nederland na 1945*, was in 1980. In 1986 heeft nog een kleinere tentoonstelling plaatsgevonden van de marionetten van Janus Cabalt. In 2005 zal het TIN opnieuw een grote tentoonstelling aan het poppenspel wijden, ter gelegenheid van het vijftigjarig bestaan van de Nederlandse Vereniging voor het Poppenspel. Het Instituut is voornemens bij die gelegenheid materiaal van hedendaagse poppenspelers te verwerven, aangezien dit een lacune in de collectie is. Ook in de tentoonstelling zal het hedendaagse poppenspel veel aandacht krijgen.

Voor onderzoeksdoeleinden wordt nauwelijks gebruik gemaakt van de collectie. Dit kan te maken hebben met de relatieve onbekendheid van de collectie of met de onvolledige ontsluiting. Een andere mogelijke factor is het feit dat bij de opleiding Theaterwetenschap geen aandacht wordt geschonken aan het historische of hedendaagse poppenspel.



Wayang klitik figuren (Collectie TIN)

Waardering

De collectie Van Deth is, net als die van het Poppenspe(e)lmuseum in Vorchten, internationaal van karakter en bevat zowel westerse als niet-westerse onderdelen. De poppen en schimmen zijn afkomstig uit landen als Nederland, België, Frankrijk, Engeland, Duitsland, Italië, Tsjechië, China, India, Indonesië en Thailand. Bijzonder en onvervangbaar is de deelcollectie wayangfiguren; deze zijn zelfs in Indonesië niet meer te vinden. Daarnaast zijn de deelcollecties prenten en papieren theaters, zowel die uit de collectie Van Deth als die verzameld door het TIN een sterk punt van de collectie. De bibliotheek is uitgebreid en bevat enkele zeldzame en kostbare exemplaren.

De collectie die het TIN zelf heeft bijeengebracht bevat vrijwel uitsluitend Nederlands materiaal. Met name de naoorlogse generatie Nederlandse poppenspelers is redelijk vertegenwoordigd met namen als Jan Nelissen en het echtpaar Wim en Gerda Meilink. Afgezien van de marionetten van Janus Cabalt van rond 1900 is relatief weinig Europees materiaal van voor 1945 in de collectie. De niet-westerse poppen en schimmen zijn vermoedelijk wel ouder.



Turkse schimmen (Collectie TIN)

Overige poppenspelcollecties in Nederland

In het voorafgaande is reeds gesteld dat Nederland op dit moment slechts één museum kent dat volledig aan het poppenspel gewijd is. Toch zijn er nog verschillende andere collecties op het gebied van het poppenspel, zowel bij musea als bij particulieren.

- Tot voor kort bestond in Gouda de *Stichting Gouds Poppentheater & Museum*. Dit museum werd in 1991 geopend op de eerste verdieping van het Gouds Poppentheater en was gratis toegankelijk voor bezoekers van voorstellingen. Het was als zodanig enigszins vergelijkbaar met het vroegere Museum voor het Poppenspel in Den Haag. Het theater en het museum hebben begin 2004 noodgedwongen hun deuren moeten sluiten vanwege het beëindigen van de subsidie door de gemeente Gouda. De collectie, bestaande uit een eigen collectie in bezit van het echtpaar Eildert en Hanneke Kuipers en enkele bruiklenen, is inmiddels overgebracht naar het nieuwe woonhuis van de eigenaren in Blijham (bij Winschoten) en is op dit moment niet toegankelijk. De bedoeling is daar op termijn opnieuw een poppentheater annex –museum te openen. De collectie omvat naar schatting enkele duizenden objecten en is internationaal georiënteerd met poppen uit onder andere Sicilië, India, Duitsland, Polen, Frankrijk, China en Nederland. Uit Nederland betreft het vooral bruiklenen, waaronder de collectie Wafelbakker. Het doel van de collectie is een mondiaal overzicht geven van het poppenspel en een brug slaan tussen heden en verleden. De museumcollectie is op deelcollectieniveau geïnventariseerd in het kader van het Museum Inventarisatie Project (MUSIP). Eildert Kuipers heeft tevens een collectie papieren theaters in privé-bezit.⁸

⁸ Informatie ontleend aan de website van het museum, www.poppentheater.org en telefonisch contact met de heer Eildert Kuipers op 28 april 2004.

- Het Amsterdams Historisch Museum (AHM) heeft de poppenkast met handpoppen en attributen van Janus Cabalt in de collectie. Deze werden in 1950 in langdurig bruikleen gegeven door het toenmalige NINT (thans NeMo). In 1893 kreeg Cabalt als eerste een vergunning om op de Dam in Amsterdam poppenkast te spelen; hiermee begon een traditie die tot op de dag van vandaag wordt voortgezet. De collectie Cabalt omvat 28 inventarisnummers. De poppen bevinden zich in de vaste opstelling van het AHM. In 2001 heeft het AHM de poppenkast van Wim Kerkhove, één van opvolgers van Cabalt, met toebehoren als schenking verworven. In de collectie van het AHM bevinden zich tevens de poppen van het satirische poppentheater 'De lachende spinnekop' van Jan en Frida Kesler. Zij speelden in de jaren vijftig in het Vondelpark in Amsterdam met zowel Jan Klaassen- en Katrijnpoppen als met poppen die toenmalige politici als Drees, Gerbrandy, Soekarno en De Gaulle voorstelden.⁹
- TV Toys in Dieren heeft een 24-tal originele poppen in de collectie die gefigureerd hebben in televisieseries en film, waaronder poppen uit de volgende series: de Fabeltjeskrant (langdurig bruikleen), Dappere Dodo, de Berenboot, Tompoes en Ollie B. Bommel en Bruintje de Beer. Al deze poppen bevinden zich in de vaste opstelling.¹⁰
- Verschillende particulieren in Nederland bezitten privé-collecties op het gebied van het poppenspel. Daarnaast bevinden zich poppencollecties bij (ex-)poppenspelers thuis, die deze nog in gebruik hebben of (nog) geen afstand van de poppen willen doen. Deze collecties zijn uiteraard niet openbaar toegankelijk en kunnen dan ook niet gerekend worden tot de Collectie Nederland. Toch is het goed om te bedenken dat deze collecties mogelijk op termijn in een museale collectie worden opgenomen, waardoor zij tot het Nederlands poppenspelerfgoed kunnen gaan behoren.

Niet-westerse poppenspelcollecties bevinden zich behalve bij de reeds genoemde musea in de collecties van de volkenkundige musea. De drie grootste volkenkundige musea in Nederland zijn het Rijksmuseum voor Volkenkunde in Leiden, het Tropenmuseum in Amsterdam en het Wereldmuseum in Rotterdam. Vooral het wayangspel is goed vertegenwoordigd, hetgeen te verklaren is vanuit de historische band tussen Nederland en zijn voormalige kolonie Nederlands-Indië, het huidige Indonesië.

- Het Rijksmuseum voor Volkenkunde heeft een grote deelcollectie poppen, marionetten en schaduwpoppen van 980 objecten, die via de website van het museum is te raadplegen. Deze deelcollectie bevat Indonesische wayangpoppen en –figuren, enkele tekeningen, schilderijen en boeken van het wayangspel, laat-19^{de} eeuwse Chinese handpoppen, vroeg 20^{ste} eeuwse Chinese schimmen en een klein aantal Sri Lankaanse poppen en Turkse schimmen.
- Het Tropenmuseum in Amsterdam heeft een deelcollectie poppen, marionetten en schaduwfiguren van 460 objecten. Deze deelcollectie bevat Indonesische wayangpoppen en –figuren, Egyptische handpoppen, Birmese marionetten en poppen uit Mexico, Afrika en Sri Lanka.
- Het Wereldmuseum in Rotterdam heeft een deelcollectie van 3000 items, waaronder circa 2500 wayangfiguren en –attributen. De rest van de collectie bestaat uit kleine aantallen leren schaduwpoppen uit Thailand, India, Turkije en China en een kleine collectie marionetten uit India. Voorts beschikt het museum over een complete Chinese poppenkast uit Java inclusief attributen (360 onderdelen).

⁹ Informatie verkregen van het AHM via infocollectie@ahm.amsterdam.nl op 6 juli 2004.

¹⁰ Informatie ontleend aan telefoongesprek met Paul van den Heuvel van TV Toys op 6 juli 2004.

Ook de kleinere etnografische musea zoals Museum Nusantara in Delft, het Afrika Museum in Berg en Dal en het Nijmeegs Volkenkundig Museum beschikken over interessante niet-westerse poppenspelcollecties. Voor al de genoemde niet-westerse collecties geldt dat ze zijn verzameld vanuit etnografische interesse en niet zozeer vanuit de behoefte een overzicht te bieden van de verschillende verschijningsvormen van het poppenspel. Als zodanig zijn deze etnografische collecties dan ook moeilijk vergelijkbaar met de 'zuivere' poppenspelcollecties. Zij kunnen dienen als referentiecollecties voor het niet-westerse deel van de poppenspelcollecties. In dit stadium wordt samenvoeging van deze collecties met de poppenspelcollecties niet overwogen.

III Samenvatting, conclusies en aanbevelingen

De resultaten van deze 'quick scan' naar de omvang, samenstelling, waarde en betekenis van de poppenspelcollecties van het Historisch Museum Rotterdam (HMR), het Poppenspe(e)lmuseum in Vorchten en het Theater Instituut Nederland (TIN), tonen aan dat de drie collecties elkaar inhoudelijk aanvullen en versterken. Samen geven ze een rijk en divers overzicht van de geschiedenis en ontwikkeling van het (inter)nationale westerse en niet-westerse poppenspel, waarin de verschillende stromingen en technieken goed vertegenwoordigd zijn.

De collecties van het Poppenspe(e)lmuseum en die van het TIN, met name de collectie Van Deth, vertonen inhoudelijk de meeste overeenkomsten. Beide hebben een internationaal en historisch karakter en een vergelijkbare herkomst; ze werden bijeengebracht door poppenspelers, uit liefde en interesse voor hun vak. Dit laatste geldt ook voor de collectie van de stichting Poppenspelcollecties, in bruikleen bij het HMR. Deze collectie heeft echter een ander zwaartepunt: zij vormt vooral een afspiegeling van het moderne Nederlandse poppenspel tot de jaren zeventig.

Het hedendaagse poppenspel is in geen van de drie collecties goed vertegenwoordigd. Er is dan ook sprake van een lacune in de 'poppenspelcollectie Nederland' wat betreft de periode vanaf de jaren zeventig tot heden.

Op deelcollectie-niveau is bij de poppen, schimmen, marionetten en bijbehorende theaters en attributen geen sprake van overlap, aangezien het unica betreft; de objecten zijn niet in serie vervaardigd maar het resultaat van handwerk, hetzij door een poppenspeler zelf, hetzij door een poppenmaker. Anders ligt dit bij de boeken, tijdschriften, prenten, affiches, en papieren theaters, die wel in een grotere oplage geproduceerd zijn. Hoe groot de overlap tussen de drie collecties op dit punt is zou op objectniveau bekeken moeten worden. Het is waarschijnlijk dat ook deze deelcollecties unieke exemplaren bevatten. Ook bij de documentatie zal sprake zijn van een zekere overlap, zeker wanneer het artikelen en knipsels uit kranten en tijdschriften betreft. Aangezien het hierbij gaat om ondersteunende deelcollecties, doet de overlap weinig afbreuk aan de inhoudelijke meerwaarde die door samenvoeging van de collecties kan worden bewerkstelligd. De aanwezigheid van doublures kan bij deze deelcollecties zelfs een voordeel zijn, omdat de mogelijkheden voor het gebruik (uitleenbaarheid) erdoor vergroot worden.

Binnen de collecties bevinden zich verschillende ensembles, zoals de complete oeuvres van bepaalde spelers en complete spelen waarvan poppen, attributen, decors en spelteksten aanwezig zijn. Van sommige spelers, zoals bijvoorbeeld Frans ter Gast, is in alledrie de collecties materiaal aanwezig. Samenvoeging van de collecties zou zijn oeuvre weer (vrijwel) compleet kunnen maken, waarbij als het ware de verschillende puzzelstukjes aan elkaar gevoegd worden.

Van de drie onderzochte collecties wordt nu maar één collectie regelmatig en intensief gebruikt: die van het Poppenspe(e)lmuseum in Vorchten. Zowel bij het HMR als bij het TIN gaat het om statisch beheerde collecties die slechts incidenteel gebruikt worden voor tentoonstellingen, bruiklenen, educatie en onderzoek. De reden hiervoor is dat de poppenspelcollecties in deze instellingen geen hoge prioriteit hebben. De poppencollectie van het HMR behoort (afgezien van enkele Rotterdamse elementen) eigenlijk niet tot het verzamelgebied van het museum. Die van het TIN behoort officieel wel tot de kerncollectie, maar het poppenspel is binnen het Instituut slechts één van de vele disciplines waarmee men zich bezighoudt. Verder beschikt geen van beide instellingen over specifieke kennis op het gebied van het poppenspel. Doordat de collecties zo weinig gebruikt worden en de ontsluiting ervan te wensen overlaat, zijn ze nauwelijks bekend bij het publiek. Voor het museum in Vorchten geldt dat het zich binnen de huidige situatie niet verder kan ontwikkelen, waardoor stagnatie dreigt. Door al deze factoren wordt momenteel geen van de drie collecties voldoende benut.

Geconcludeerd kan worden dat er inhoudelijk meer dan voldoende aanknopingspunten zijn voor het Historisch Museum Rotterdam, het Poppenspe(e)lmuseum en het Theater Instituut Nederland om samenvoeging van hun poppenspelcollecties na te streven. Het antwoord op de eerste onderzoeksvraag – in hoeverre levert samenvoeging van de collecties een inhoudelijke meerwaarde op voor de Collectie Nederland – is dan ook dat de ensemblewaarde van de nieuw te vormen collectie aanzienlijk groter zal zijn dan die van de drie collecties afzonderlijk. Hierbij geldt het principe ‘het geheel is meer dan de som der delen’. De concentratie van (een groot deel van) het poppenspelerfgoed in Nederland op één plaats zal de zichtbaarheid en herkenbaarheid van dit erfgoed doen toenemen.

Samenvoeging is echter alleen zinvol wanneer de inhoudelijke meerwaarde die hierdoor wordt gecreëerd ook daadwerkelijk benut wordt. Dit brengt ons op de tweede onderzoeksvraag: welke mogelijkheden biedt concentratie van de poppenspelcollecties binnen één instelling op het gebied van presentatie, educatie en onderzoek?

De presentatiepotentie van de drie collecties is hoog. Samenvoeging biedt ruimschoots mogelijkheden om ‘het verhaal van het poppenspel’ vanuit verschillende invalshoeken aan een breed publiek te vertellen. Daartoe is een interactieve, multimediale vorm van presentatie het meest geëigend. De materiële kant is immers maar één aspect van het poppenspel, dat zijn aantrekkingskracht niet alleen ontleent aan kleur en vorm, maar ook aan beweging, geluid, licht, het verhaal en de interactie met het publiek. Een statische, objectgerichte presentatie doet dan ook onvoldoende recht aan de aard van het onderwerp.

Om dezelfde reden zou de combinatie van een poppenspelmuseum met een (poppen)theater aan te bevelen zijn. Ook al zijn de historische poppen te fragiel om voorstellingen mee te geven, ze kunnen aan betekenis winnen door presentatie in een context waarin ook theater wordt opgevoerd. Op die manier wordt de erfgoedfunctie van de collecties gecombineerd met het functionele, ‘levende’ aspect ervan, waardoor verstarring wordt voorkomen. Ook het geven van workshops en cursussen op het gebied van het poppen-, figuren- en objectentheater kan hieraan bijdragen.

Concentratie van de collecties in één gespecialiseerde instelling opent nieuwe perspectieven op het gebied van educatie en onderzoek. Een nieuw op te richten museum zou moeten fungeren als kennis- en informatiecentrum op het gebied van het poppenspel, dat zich niet alleen zou moeten bezighouden met de geschiedenis van het vak, maar ook met actuele ontwikkelingen. Door relaties te leggen tussen verleden en heden van het poppenspel kunnen de collecties gaan fungeren als inspiratiebron voor hedendaagse (jonge) poppenspelers. Daarnaast zou de nieuwe instelling zich moeten inzetten voor het opvullen van de eerder genoemde lacune in de ‘poppenspelcollectie Nederland’ vanaf de jaren zeventig. Wanneer niet binnen afzienbare tijd wordt ingegrepen, dreigt deze lacune alsmaar groter te worden en zal waardevol recent materiaal onherroepelijk verloren gaan. Om dit te voorkomen zouden activiteiten moeten worden ontplooid als het vast leggen van de ervaringen en herinneringen van nog levende poppenspelers door middel van interviews, het documenteren van voorstellingen en het actief verzamelen van eigentijds materiaal.

Een nieuw op te richten museum voor het poppenspel kan een aanzuigende werking op collecties in particulier bezit hebben. Als de grote golf van poppenspelers die in de jaren zeventig van de vorige eeuw begonnen is binnenkort ophoudt met spelen, zal op zijn minst een aantal van hen de eigen collectie aan een museum willen overdragen. Als deze collecties over drie of zelfs meer musea verspreid zouden raken, zou dit beslist een gemiste kans voor het Nederlands poppenspelerfgoed betekenen. Ook voor collecties die zich bij particuliere verzamelaars bevinden

en op termijn mogelijk in een museum terecht komen, geldt dat het te verkiezen is als deze binnen één instelling geconcentreerd worden.

Om al de kansen die samenvoeging van de collecties biedt ook daadwerkelijk te benutten, dient aan een aantal randvoorwaarden te worden voldaan. Daarbij moet worden gedacht aan zaken als:

- verbetering van de fysieke toegankelijkheid
- verbetering van de bewaaromstandigheden
- actieve conservering en restauratie
- verbetering van de digitale ontsluiting van de collectiegegevens (o.a. samenvoeging in één bestand)
- voldoende menskracht en deskundigheid voor optimaal beheer en gebruik
- investeren in kennisinfrastructuur en netwerk rondom de collectie
- permanente presentatieplaats, zowel fysiek als virtueel
- ontwikkelen van beleid op het gebied van onderzoek en educatie

Deze randvoorwaarden, en met name de financiële consequenties daarvan, zouden in een vervolgonderzoek nader onderzocht moeten worden. Hoe dan ook kan worden gesteld dat samenvoeging van de drie collecties voldoende toekomstperspectieven biedt om op de ingeslagen weg voort te gaan.

Geraadpleegde literatuur

Alkema, Hanny en Nico van Rossen, *Bewogen beelden: poppen-, beeldend- en objecttheater sinds 1945* Amsterdam 1994

Beleids- en collectieplan Poppenspe(e)lmuseum 2003-2005

Beleidsplan Theater Instituut Nederland [z.j.] (geraadpleegd via www.tin.nl)

Boer, Christien en Hanny Alkema, *Poppen-, object- en beeldend theater in Nederland* Amsterdam 1991

Bollebakker J.J., G.J.M. Sonnemans, Ineke Vink, *Theater uit handen: Nederlands poppen- en schimmentheater na 1900* Dordrecht 1992

Bulthuis, Rico *Geschiedenis van het schimmenspel in Nederland* Amsterdam 1970

Bulthuis, Rico *Marionetten. Een monografie over het poppenspel* Den Haag z.j. [1980]

Deth, Felicia van *Collectie Guido van Deth catalogus* Den Haag 1996

Meilink, Wim *Doopceel van Jan Claeszen. Kroniek van het traditionele poppenspel in Nederland* Amsterdam 1969

Paërl, Hetty *Heerekrintjes. Over Jan Klaassen en Katrijn en hun buitenlandse soortgenoten* Veenendaal 1987

Paërl, Hetty *Ontwikkelingen in het poppenspel in Nederland: een overzicht van de jaren tussen 1945 en 1981* z.p. 1982

Paërl, Hetty en Felicia van Deth *De theaterpop en iets van zijn geschiedenis* Weesp 1981

Raadt, Kees de, *Ko Docker 1874-1917. Tekenaar-schrijver-schimmenschuiver* Haarlem 1994

Rehorst, Marianne *50 jaar poppentheater Guido van Deth: een wereld van verstilling* Den Haag 1996

Geraadpleegde websites

www.ahm.nl

www.hmr.rotterdam.nl

www.kit.nl/tropenmuseum

www.popellum.nl

www.poppentheater.org

www.poppentheaterwerkplaats.nl

www.poppenspel.startkabel.nl

www.poppenspelers.nl

www.poppenspelmuseum.nl

www.poppenspel.info

www.rmv.nl

www.TIN.nl

www.tvtoys.nl

site van het Amsterdams Historisch Museum

site van het Historisch Museum Rotterdam

site van het Tropenmuseum

site van de SNVC en tijdschrift *Popellum*

site van het Gouds poppentheater en –museum

site van 'De Proeve' in Amstelveen

verzamelsite met links m.b.t. poppenspel

site van de Nederlandse Vereniging voor het Poppenspel

site van het Poppenspe(e)lmuseum in Vorchten

site van het Poppenspe(e)lmuseum in Vorchten

site van het Rijksmuseum voor Volkenkunde

site van het Theater Instituut Nederland

site van TV Toys