

BELEIDS- EN COLLECTIEPLAN 2017-2022

Inhoudsopgave

1	INLEIDING	2
1.1	Doelstellingen	2
1.2	Beleidsvoornemens	3
2	COLLECTIE	4
2.1	Algemeen	4
2.2	Deelcollecties	5
2.3	Beschrijving van de collectie en onderzoek	8
2.4	Behoud en beheer	10
3	PUBLIEKSACTIVITEITEN	12
3.1	Doelgroep	12
3.2	Expositie- en tentoonstellingsbeleid	12
3.3	Gerealiseerde tentoonstellingen	12
3.4	Te realiseren exposities en projecten	15
3.5	Reizende exposities en activiteiten elders	16
3.6	Publieksinformatie	16
3.7	Informatiezuil	19
3.8	Internetsites	19
3.9	Arrangementen en presentaties	20
3.10	Restauratieve voorzieningen	21
3.11	Faciliteiten	21
3.12	Publiciteit en uitgaven	21
3.13	Openingstijden, entree en bereikbaarheid	21
3.14	Educatieve activiteiten	22
3.15	Bibliotheek	23
3.16	Museumwinkel	23
3.17	Vrienden van het Poppenspe(e)lmuseum	23
4	BEDRIJFSVOERING	24
4.1	Stichtingsbestuur	24
4.2	Medewerkers	24
4.3	Administratie en verzekeringen	24
4.4	Participatie	24
5	MUSEUM VOOR HET POPPENSPEL	25
6	FINANCIËN	26
6.1	Begroting per jaar 2017-2022	26
7	SAMENVATTING	27
7.1	Beleidsvoornemens	27

BELEIDS- EN COLLECTIEPLAN 2017-2022

1 INLEIDING

Poppenspe(e)lmuseum

Aan de IJssel, tussen Deventer en Zwolle, ligt Vorchten – ter hoogte van Wijhe, maar aan de overkant van de rivier. Vorchten is een dorp dat voor een onverwachte verrassing kan zorgen. Vlak achter de dijk, midden tussen de weilanden en boomgaarden, bevindt zich het Poppenspe(e)lmuseum. ‘Van harte welkom!’ roepen Jan Klaassen en Katrijn de bezoeker bij binnenkomst toe. Deze hoofdfiguren uit de oud-Hollandse poppenkast zijn, met al hun buitenlandse neven en nichten, gastheer en gastvrouw. In het museum treft men een bonte collectie aan van wayangfiguren, marionetten, hand-, stang-, trek- en stokpoppen, papieren theatertjes, schimmenspelen, foto’s, boeken, posters, prenten en parafernalia op het gebied van het internationale (volks)poppentheater.

Het feit dat het museum op een – landschappelijk gezien – unieke locatie ligt, is enerzijds de kracht maar anderzijds ook de ‘zwakte’ van het museum. De aantrekkingskracht sec van het museum is vanwege zijn specialistische onderwerp onvoldoende om uit de entreegelden een volledige dekking van de uitgaven te generen.

Er dienen plannen ontwikkeld te worden om de collectie en de recreatieve aspecten van het museum – en zijn behuizing, omgeving en activiteiten – te optimaliseren en uit te breiden. Gezocht wordt – samen met derden – naar een andere locatie en een nog intensievere samenwerking met een andere cultureel erfgoed instelling in de regio of daar buiten.

Foto: het Poppenspe(e)lmuseum in de mist.



1.1 Doelstellingen

Het Poppenspe(e)lmuseum heeft tot doel:

‘Het bevorderen van het (volks)poppentheater, het verbreden van kennis en het wekken van belangstelling voor het internationale poppen-, figuren- en objecttheater uit het verleden en heden en alles wat in de ruimste zin van het woord daarmee verband houdt.’

‘Stichting Het Poppenspe(e)lmuseum’ tracht haar doel onder meer te verwezenlijken door:

- het bijhouden, onderhouden, uitbreiden, doen exploiteren en kwalitatief verbeteren van een internationale collectie objecten gericht op het poppentheater;
- het (inter)nationaal doen exposeren van deze en soortgelijke verzamelingen of gedeelten daarvan, bijvoorbeeld door middel van het aangaan van bruiklenen;
- het bijhouden, onderhouden, verzamelen en kwalitatief verbeteren van een op het poppentheater gerichte (internationale) bibliotheek en een dito archief, alsmede van een collectie prenten, foto’s, video’s, dia’s, geluidsbanden en ander audiovisueel materiaal, poppentheaterattributen en poppentheaterepoppen en figuren in de diverse poppentheatertechnieken, papieren theaters, schimmenspelen en andere parafernalia, alle gericht op de diverse uitingsvormen van het poppentheater;
- het zoveel mogelijk openstellen voor het publiek van voormelde bibliotheek, voormeld archief en voormelde collectie;
- het produceren en stimuleren van poppentheatervoorstellingen;
- het organiseren van cursussen, lezingen en kamermuziekuitvoeringen op het gebied van het poppentheater;
- het geven van voorlichting op het gebied van het poppentheater door middel van beeldmateriaal, geschreven en gesproken woord, onderwijs en educatie, alsmede via internet (visueel- en virtueel museum- en bibliotheekbezoek en de mogelijkheid tot raadplegen van een digitale encyclopedie over het poppentheater: het zogenoemde poppentheater-abc);
- het publiceren van teksten en bijzondere uitgaven die betrekking hebben op het poppentheater;

- het ontwikkelen en realiseren van educatief (les)materiaal op het gebied van het poppentheater;
- het ontwikkelen en realiseren van (reizende) thematentoonstellingen op het gebied van het poppentheater en aanverwante kunsten;
- het verstrekken van opdrachten aan beeldend kunstenaars met betrekking tot het onderwerp poppentheater in alle veelzijdigheid;
- de geestelijke en werkelijke ontwikkeling van een op het onderwerp poppentheater gericht museumbuffet(je) en/of -restaurant genaamd 'Trijntje Peterselie'/'tante Trijntje';
- het beheren van een Poppenspe(e)lmuseumwinkel gericht op de verkoop van (bijzondere) artikelen en documentatie op het gebied van het poppentheater;
- het beschikbaar stellen van museale ruimtes ten behoeve van genoemde collectie op het gebied van het poppentheater;
- het beheren, exploiteren en onderhouden van een theater(tje) ten behoeve van het geven en organiseren van (inter)nationale optredens in het kader van het poppentheater in de ruimste zin van het woord;
- uitbreiding van cultureel recreatieve activiteiten teneinde de toeristische mogelijkheden op een hoger plan te brengen in de regio waarin het museum zich bevindt;
- voorts alles wat genoemde poppentheatercollectie kwalitatief verbetert, de doelstelling van de stichting bevordert en strekt tot ondersteuning van de 'Stichting Het Poppenspe(e)lmuseum'.

1.2 Beleidsvoornemens

In dit beleid- en collectieplan wordt het hiervoor genoemde voor de periode 2011-2022 vertaald in een aantal beleidsvoornemens.

Collectie

De collectie van het Poppenspe(e)lmuseum is uniek door haar compleetheid, gemêleerdheid en internationale oriëntatie. Het is de enige openbaar toegankelijke collectie op dit gebied in Nederland. De collectie geeft een representatief beeld van het internationale (volks)poppentheater in het verleden en in het heden. Tevens blijkt uit de collectie hoe het poppentheater andere kunstvormen inspireert en beïnvloedt.

Allereerst wordt beschreven hoe het museum haar collectie ziet en de registratie daarvan denkt te kunnen vervolmaken. Behoud en beheer krijgen veel aandacht, aangezien het een belangrijk aspect is om de collectie ook voor de toekomst te behouden.



Afbeelding: vrije interpretatie collectie Poppenspe(e)lmuseum. Illustratie: Elsje Zwart (2010).

Wisselende tentoonstellingen

Het Poppenspe(e)lmuseum is een actief museum. Het museum wil geen permanente expositie van zijn collectie maar kiest ervoor te werken met wisselende tentoonstellingen met een looptijd van een tot drie jaar. In dit beleids- en collectieplan wordt aangegeven welke exposities het museum denkt te gaan realiseren of reeds gerealiseerd heeft. In de toekomst zal de aandacht steeds meer gericht worden op thema's die een raakvlak hebben met werken uit de bibliotheek en de prenten-collectie.

Projecten

Onderzoek, publiekspresentatie en educatie heeft in het Poppenspe(e)lmuseum altijd veel aandacht gekregen. Naast bestaande manieren van publiekspresentatie, zoals diverse educatieve uitgaven, 'Poppenspe(e)lmuseum pamfletten' en 'Doepak' (zie paragraaf 3.6), besteedt dit beleidsplan veel aandacht aan een aantal nieuwe projecten. Nieuwe media als internet en andere digitale technieken spelen hierin een hoofdrol.

Voorts wordt er kort ingegaan op een aantal educatieve projecten en andere publieksgerichte activiteiten binnen en buiten het museum.

Prioriteit heeft onze zoektocht naar een (nog) grotere behuizing – c.q. vestiging elders – ten behoeve van het museum, het theatertje, de werkplaats, kantoor- en atelierruimte en het depot. Het samenvoegen van de voormalige poppentheatercollecties van het Schielandshuis/Historisch Museum Rotterdam/Museum Rotterdam (MR), het voormalige Theater Instituut Nederland (TIN) te Amsterdam – nu onder meer in het bezit van de UvA, afdeling bijzondere collecties – en de collectie van het Poppenspe(e)lmuseum, is een serieuze optie.

2 COLLECTIE

2.1 Algemeen

Initiator

De basis van de poppentheatercollectie is de verzameling van de in 1945 te Den Haag geboren poppenspeler/theatermaker Otto J.E. van der Mieden, die vanaf 1970, al snuffelend op vlooiënmarkten en in winkeltjes, alles op het gebied van het poppentheater begon te vergaren. Zo bracht hij in de loop van een kleine vijftig jaar een rijk geschakeerde collectie tot stand. In augustus 1983 opende hij ten behoeve van zijn collectie het Poppenspe(e)lmuseum te Vorchten. In 1993 verhuisde de ‘etalage’ voor een korte periode naar Dalfsen, maar in 1997 keerde het weer terug naar Vorchten. Het depot en de bibliotheek bleven in Vorchten gevestigd. Sedert 2001 is het Poppenspe(e)lmuseum een zogenoemd ‘geregistreerd museum’. In november 2002 ontving het museum de ‘Kruijswijk Jansen Prijs’ voor de beste Gelderse erfgoedsite op internet van 2002.

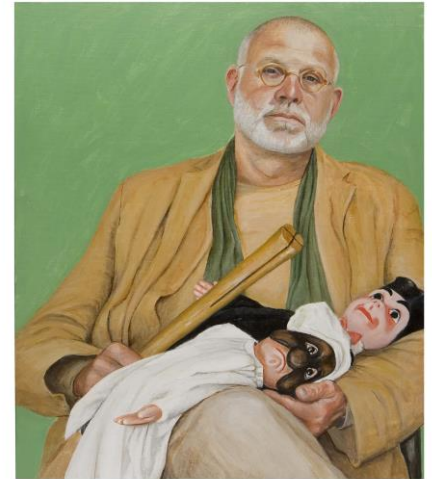


Foto: portret van museumdirecteur en conservator Otto van der Mieden met de hand-poppens Pulcinella (Napels) en Guignol (Lyon). Maker schilderij: Hetty Paërl (2007).

In de loop der jaren is de collectie aanzienlijk gegroeid door middel van schenkingen, aankopen en – in mindere mate – bruiklenen, waarbij steeds de doelstellingen van de stichting in acht werden genomen. Gezien de aard van de collectie – een zo breed mogelijke verzameling op het gebied van het internationale (volks)poppentheater – kan de gehele collectie als kerncollectie gezien worden. Slechts een klein percentage boeken, objecten en documentatie behoort niet tot de kerncollectie. Deze objecten zijn in het bezit van het museum om het poppentheater in de theatertraditie in het algemeen te kunnen plaatsen. Hierbij gaat het voornamelijk om boeken over het jeugdtheater en theaterwetenschappen en om theateraffiches. In het jaar tweeduizend is de collectie door Otto van der Mieden voor een periode van vijfentwintigjaar aan Stichting Het Poppenspe(e)lmuseum in bruikleen gegeven.

Collectieregistratie

De registratie van de realia – volgens de HVK (Historisch voorwerpkaart) – zal in de loop van 2019 worden afgerond. Tot medio 2010 was van een deel van de collectie alleen nog maar de minimaal benodigde gegevens genoteerd, zoals het inventarisnummer, de objectnaam en de standplaats. In 2004 participeerden wij in het Museum Inventarisatie Project (MuSIP) en het project ‘Het Geheugen van Nederland’ van de Koninklijke Bibliotheek te Den Haag. Ten behoeve van laatstgenoemde project werden ongeveer 4000 tweedimensionale objecten (posters en grafiek) gedigitaliseerd en beschreven. Ze zijn zodoende ook via internet beschikbaar (zie ook paragraaf 3.8). Na het afronden van enkele achterstanden in het beschrijven van de collectie, zal het museum in overleg met het TIN (Theater in Nederland), dat in het bezit is van een andere belangrijke poppentheaterverzameling, een definitief afstootbeleid formuleren.

Verzamelbeleid

Het verzamelbeleid zal zich de komende jaren voornamelijk richten op aankopen en schenkingen ten behoeve van de bibliotheekcollectie en de foto- en grafiekverzameling (met prenten uit het heden en het verleden) en aankopen en verwervingen op het gebied van de wayang (Java en Bali) en de Bunraku (het Japanse poppentheater), het schimmenspel en voorwerpen/kunstobjecten van hedendaagse – aan het poppen- en objecttheater – gelieerde kunstenaars.

2.2 Deelcollecties

De collectie van het museum valt in de volgende categorieën onder te verdelen:

- boekencollectie (bibliotheek)
- papieren theaters
- poppentheaterfiguren (schimmen, handpoppen, stokpoppen, stangpoppen en marionetten)
- wayangfiguren in de diverse speltechnieken, gamelaninstrumenten, wayangparaferalia en -literatuur
- fotografie
- poppentheateraffiches, -grafiek en -prenten
- (kunst)foto's
- poppentheaterobjecten van hedendaagse kunstenaars
- dvd's, videobanden en dia's

In grote lijnen volgt de indeling voor poppentheaterfiguren de verschillende technieken die gebruikt worden in het poppen-, figuren- en objecttheater (handpoppenspel, schimmenspel, etc.).

Hoewel binnen de Indonesische wayang verschillende technieken worden gebruikt (wayang golek is stokpoppenspel en wayang kulit is schimmen- en stokpoppenspel), is er wegens het groot aantal objecten en de grote onderlinge samenhang voor gekozen om deze objecten als aparte deelcollectie te beschouwen.

Wat tweedimensionale objecten betreft is er gekozen voor een indeling naar vorm. De unieke en zeldzame collectie boeken en tijdschriften wordt door het museum als integraal onderdeel van de collectie gezien. Vaak hebben de werken grote museale waarde voor het museum door bijvoorbeeld de geboden informatie, de vormgeving en uitvoering en de bijzondere grafiek die deze uitgaven bevatten. Naast genoemde deelcollecties bezit het Poppenspe(e)lmuseum een grote hoeveelheid knipsels, geluidsdragers en andere documentatie.

Collectiewaardering

De collectiewaardering is opgedeeld in de categorieën (A t/m D). Deze waardering/indeling geeft aan wat de cultuurhistorische waarde is van de collectie van het Poppenspe(e)lmuseum in het kader van het Deltaplan voor het Cultuurbehoud.

- Top van het Nederlands cultuurbezit, top van de collectie van het Poppenspe(e)lmuseum.
- Niet van het allergrootst cultuurhistorisch belang, maar heeft een hoge attractie- en presentatiewaarde voor het museum en de bezoekers.
- Restcategorie. Deze past binnen de doelstelling van het museum en is gedeeltelijk depotcollectie.
- Hoort – eigenlijk – niet in het museum thuis.

Bibliotheek

De bibliotheek bestaat uit ongeveer achtduizend banden – waarvan een groot aantal meer dan vijftig tot honderdvijftig jaar oud – en enkele tientallen tijdschrifttitels over het poppentheater en aanverwante kunsten.

De boeken zijn conform de ISBD-normen (International Standard Bibliographic Description) beschreven. Dankzij de geautomatiseerde verwerking van deze gegevens is het mogelijk om via de computer op verschillende manieren de benodigde gegevens op te vragen.

Nieuw binnengekomen banden worden meteen verwerkt door een bibliotheek-medewerker.

De achterstand in het volledig beschrijven van de tijdschriften zal in de komende jaren ter hand worden genomen. Binnen de bibliotheek zijn enkele honderden banden van grote antiquarische waarde (categorie A). Tevens bezit het museum diverse exemplaren van gelimiteerde uitgaven van kunstboeken (categorie A en B). De rest van de boekencollectie heeft 'documentatiewaarde' (categorie B en C).

Foto: internationale poppentheater(kinder)boeken, een keramisch boek van Lello Esposito met een afbeelding van de Italiaanse Pulcinella en twee beeldjes ('Pair of English Cast iron Doorstops') voorstellende Mr Punch, zijn vrouw Judy met de baby en hun hond Toby.



Papieren theaters

De papieren theatercollectie omvat zo'n duizend vellen papieren theaters uit Nederland, Frankrijk, Duitsland, Denemarken en Engeland. Naast deze 'ongebruikte' figuren, coulissen, gordijnen en zetstukken bezit het museum een dertigtal complete theaters met enkele honderden uitgesneden figuren. Basis van de collectie vormde de collectie van Ab Vissers, welke in het begin van de jaren tachtig is aangekocht. De collectie is – bijna – geheel met behulp van de HVK beschreven. Naast enkele tientallen unieke en zeldzame uitgaven (categorie A) bezit het museum veel uitgaven die met name aan het eind van de 19^e eeuw in groten getale op de markt zijn gekomen (categorie B).

Afbeelding: jongetje speelt voor een bedlegerig meisje met een papieren theater (Engeland, ca. 1920).



Poppentheaterfiguren

Naast een circa duizend 'poppenkastpoppen' (marionetten, hand-, stang- en stokpoppen, schimmen, etc.) uit het (volks)poppentheater van Europa, Azië en Afrika bezit het Poppenspe(e)lmuseum enkele tientallen aanverwante zaken als poppenkasten en attributen. Een vijfde deel bestaat uit unieke, zeer typerende en zeldzame exemplaren (categorie A). De rest van de collectie is vanwege haar compleetheid en gemêleerdheid zeer belangrijk voor het museum (categorie B). Tevens bezit het museum enkele tientallen 'poppenkastpoppen' van enkele hedendaagse Nederlandse poppenspelers (categorie C). De collectie is voor 70% beschreven met behulp van de HVK.

Speciaal moet genoemd worden de 'Paulus de Boskabouter-collectie', die bestaat uit de decorstukken voor de VARA-televisieopnames uit de jaren zeventig en de bijbehorende figuren. Deze collectie is een schenking van de schepper van Paulus de Boskabouter, Jan van Oord – Jean Dulieu – (categorie C).

Wayang

Het Poppenspe(e)lmuseum bezit een honderdtal prenten, foto's en boeken, en ongeveer vijftienhonderd poppen, attributen en artefacten betreffende de Indonesische wayang, waaronder enkele gamelaninstrumenten van de etnomusicoloog Jaap Kunst (1891-1960).

De collectie bestaat voornamelijk uit wayang-golek- en wayang-kulitfiguren. Diverse wayang-kulitfiguren zijn gemaakt door Ki Ledjar Soebroto (Indonesië). De collectie geeft een goed beeld van hoe het poppentheater in Indonesië wordt beoefend. Enkele bijzondere exemplaren geven de collectie extra cachet (categorie A en B). De collectie is voor 60% beschreven met behulp van de HVK.

Zie o.a.: <http://poppenspeelmuseumbibliotheek.nl/pdf/pamflet146e.pdf> en <http://poppenspeelmuseumbibliotheek.nl/pdf/cvLedjarNanangHedi.pdf>.

Met Hedi Hinzler – oud-universitair hoofddocent Zuidoost-Azië (Universiteit, Leiden) vervolgen wij ons pilotproject wayang-determinatie: een database en thesaurus in woord en beeld. Sedert 2011 is het Poppenspe(e)lmuseum in samenwerking met haar, enkele erfgoedinstellingen en anderen begonnen aan een ambitieus project: de realisering van een (inter)nationale wayangdatabase, een hoogwaardig kennisplatform en een thesaurus op het gebied van wayang uit Indonesië. Het onderzoek en de beschrijvingen van de wayangfiguren gaan deel uitmaken van een internationaal onderzoeksprogramma. Gestreefd wordt naar een informatieve en betrouwbare basis: een thesaurus waar musea en derden met wayangerfgoed profijt van zouden kunnen hebben. Assistentie hierover ontvangen wij van Ki Ledjar Soebroto – dalang en poppenmaker, en Ananto Wicaksono – grafisch kunstenaar en dalang (Indonesië, Yogyakarta). Zie: *Wayang-determinatie – Wayang categorising and defining*: www.poppenspeelmuseumbibliotheek.nl/wayangdet.html.



Foto: Ananto Wicaksono met Hedi H

Affiches

Het Poppenspe(e)lmuseum bezit enkele honderden affiches met betrekking tot het poppentheater (categorie C) en het theater in zijn algemeenheid (categorie D) uit hoofdzakelijk Europa. Zij bestrijken met name de jaren zeventig, tachtig en vroege jaren negentig van de 20^e eeuw. De beschrijving van de buitenlandse posters vertoont enigszins een achterstand binnen de HVK maar voldoet voor 100% aan de minimum eisen voor collectieregistratie. De Nederlandse posters zijn geheel beschreven (zie paragraaf 2.1).

Paraferalia

De collectie paraferalia bestaat uit ongeveer driehonderd gebruiksvoorwerpen, kunstobjecten en decoratieve objecten die wat vorm betreft (bijvoorbeeld een spaarpot in de vorm van het hoofd van de Engelse Mr Punch en een rammelaar en een wandelstok met het hoofd van Punch en de Italiaanse Pulcinella) met het poppentheater te maken hebben. De collectie bevat enkele unieke en zeldzame exemplaren met grote antiquarische waarde (categorie A). Het merendeel van de collectie is voor het museum belangrijk als illustratiemateriaal (categorie B en C). De collectie is voor 70% beschreven met behulp van de HVK.

Grafiek en prenten

De collectie oude en nieuwe grafiek bestaat uit ongeveer vijfhonderd objecten uit de 19^e, 20^e en 21^e eeuw (o.a. werk van Dirkje Kuik, Peter Vos, Wouter van Riessen, Mitsy Groenendijk, Lou ten Bosch, Teun Hocks, Pipilotti Rist [Zwitserland] en Martha en Matthias Griebler [Wenen-Stockerau/Oostenrijk]), die als thema het poppentheater hebben (categorie A, B en C). De collectie is beschreven met behulp van de HVK. Daarnaast heeft het museum enkele honderden briefkaarten (categorie A, B en C) met het thema poppentheater in zijn bezit, die voor 60% binnen de HVK beschreven zijn.

Afbeelding: een katholieke kerk als poppenkast met meneer pastoor en publiek.
Illustratie: Peter Vos (ca. 1970).



Afbeelding: Ombres Chinoises. Frankrijk (1850-1900).

Foto's

Het Poppenspe(e)lmuseum bezit enkele tientallen foto's van Ed van der Elsen (categorie A) over het Japanse poppentheater (bunraku). Tevens bezit het museum enkele geënceneerde foto's (en ander werk) van Teun Hocks (categorie A) en diverse foto's van andere (heden-daagse) Nederlandse fotografen (categorie A en B) met als thema het poppentheater (werken van o.a. Anton Corbijn, Erwin Olaf, Henk Tas, Dirk de Herder, Ger van Leeuwen, Bas Mariën, Maria Austria, Marjo van den Boomen en Wouter van Riessen). De collectie is voor 90% beschreven met behulp van de HVK.

Videobanden, dvd's en dia's

Het museum bezit honderden videobanden, dvd's en dia's. De collectie is in beperkte mate beschreven met behulp van de HVK. Een inventarislijst van de videobanden is beschikbaar (categorie B en C).

2.3 Beschrijving van de collectie, onderzoek

Bibliotheek

De bibliotheek is – zoals reeds vermeld – tot halverwege 2002 volledig beschreven volgens de ISBD-regels in het computerprogramma Q&A en wordt sinds begin 2003 beschreven in ADLIB.

De werken hebben allen een eigen stamboeknummer. Nieuwe banden worden bij binnenkomst beschreven door een gediplomeerde bibliothecaresse, welke voor een tot twee dagen per maand aan het museum verbonden is. Medio 1998 is de geautomatiseerde beschrijving door de RKD (Rijksdienst voor Kunsthistorische Documentatie) geïnspecteerd. De achterstand in de beschrijving van de tijdschriften zal in de komende jaren ter hand worden genomen. Tevens wil het museum medio 2018 een start maken met het fotograferen/scannen van in ieder geval het titelblad en/of het voorplat van een band en waar mogelijk enkele typerende bladzijden. De gedigitaliseerde reproducties zullen bij het betreffende record gevoegd worden.

Objecten

De objecten worden beschreven met behulp van de HVK binnen de applicatie ADLIB Museum. Hiertoe is een medewerker voor twee dagen in de week aan het museum verbonden. Betreffende medewerker heeft hiertoe een introductie cursus gevolgd. De beschreven objecten hebben een uniek nummer, dat op een door het LCM (Landelijk Contact Museumconsulenten) aanbevolen manier is aangebracht. Alle beschreven objecten zijn gefotografeerd. De gedigitaliseerde foto is aan het betreffende record toegevoegd. Het museum zal trachten enkele achterstanden weg te werken voor wat betreft de volledige beschrijving van de realia met behulp van de HVK, dit zal ongeveer twee jaar duren. Het museum hanteert een handmatig register voor in- en uitgaande objecten.

Thesauri

Ten behoeve van de beschrijvingen van zowel de bibliotheek als de objecten hanteert het museum een aantal gestandaardiseerde thesauri; AAT (Art & Architecture Thesaurus), Mardoc 4 (Maritiem Documentatieproject. Algemeen adviesorgaan voor collectieregistratie en -ontsluiting) en de Theaterthesaurus. De thesaurus was een uitgave van het TIN en is tot stand gekomen binnen de SCTC (Stichting Contact Theatercollecties). Het Poppenspe(e)lmuseum is een actieve participant van de SCTC en vervult met name bij de termen op het gebied van het poppentheater een initiërende rol.

Zie : <http://www.poppenspelmuseumbibliotheek.nl/pdf/Theaterthesaurus.pdf>.

Ten behoeve van intern gebruik en internet zal een 'Poppentheaterthesaurus' worden ontwikkeld. Deze gestructureerde woordenlijst op het gebied van het poppen-, figuren- en objecttheater zal moeten gaan functioneren als een soort 'kapstok', een inhoudelijke 'ruggengraat' voor het Poppenspe(e)lmuseum informatie- en kenniscentrum op onze website www.poppenspelmuseumbibliotheek.nl. Met behulp van deze thesaurus moeten de (inhoudelijke) onderdelen met elkaar in relatie worden gebracht (zie paragraaf 3.8). Wij hopen dit eind 2020 gerealiseerd te hebben.

Een museummedewerker zal incidenteel – als de werkzaamheden dit toelaten – de door DEN (Kenniscentrum Digitaal Erfgoed Nederland, het nationale kenniscentrum voor ICT in het culturele erfgoed) te verzorgen bijeenkomsten over onder andere automatisering binnen de musea en andere door de NMV (Nederlandse Museumvereniging) en Gelders Erfgoed te organiseren bijeenkomsten, bezoeken.

Websites

Het Poppenspe(e)lmuseum heeft het doel zich op internet nadrukkelijk te profileren om de virtuele bezoeker van het museum de gelegenheid te bieden zich te informeren over de activiteiten van het museum en het (volks)poppentheater. Zodoende zijn in 2001 en 2002 twee websites tot stand gekomen, te weten een digitale folder over het museum en een digitaal Poppenspe(e)linformatiecentrum. Eind 2005 is de subsite van het museum via Het Geheugen van Nederland beschikbaar gekomen.

In de periode hierna realiseerden wij de site www.poppenspelmuseumbibliotheek.nl, die wij de komende jaren willen gaan uitbouwen tot een poppentheaterencyclopedie (zie verder paragraaf 3.8).

Via www.poppenspelmuseum.nl kan men doorklikken naar www.poppenspel.info, de bibliotheeksite, Het Geheugen van Nederland, naar een speurspel t.b.v. het onderwijs en naar een poppentheater-abc. De website www.poppenspelmuseum.nl is een viertalige 'prospectus' over het Poppenspe(e)lmuseum en is rijk voorzien van (bewegend) beeldmateriaal. De site bevat algemene museale en achtergrondinformatie over de diverse thematentoonstellingen.

De site www.poppenspel.info is bedoeld om een breed publiek te informeren over de collectie, de bibliotheek van het museum en over het poppentheater – met het daarbij behorende materiële en immateriële erfgoed. De site – die is opgebouwd uit een grote verzameling ruim geïllustreerde tekstdocumenten rond de thematiek van de poppentheatercultuur, geflankeerd door de collectie- en de bibliotheekdatabase – ontleent zijn kracht vooral aan het tekstcorpus en de vele afbeeldingen. De teksten (lemma's, Poppenspe(e)lmuseumpamfletten, Doepak en documenten) vormen als het ware een 'poppentheaterencyclopedie'. De lemma's maken deel uit van het 'Poppen-theater-abc'. Dit bevat bijna 500, veelal korte, omschrijvingen en de uitleg van namen en begrippen op het gebied van het (volks)poppen-, figuren- en objecttheater en hieraan verwante kunsten (zie tevens paragraaf 3.8).

MusIP-website en DiMCoN: www.musip.nl en coöperatie Erfgoed Gelderland

Stichting Gelders Erfgoed heeft eind 2004 een rapportage uitgebracht op deelcollectieniveau – na inventarisatie van de verzameling van het Poppenspe(e)lmuseum – in het kader van participatie van het museum in MusIP. MusIP wil inzicht geven in de aard en omvang, de staat van conservering, de cultuurhistorische betekenis en het gebruik van de Nederlandse collecties. MusIP is een project waarbij o.a. alle deelcollecties van musea worden geïnventariseerd. Zo ontstaat er een landelijk overzicht van de aanwezige deelcollecties. De gegevens zullen in de toekomst mogelijk ter beschikking gesteld worden door middel van deelname aan de coöperatie Erfgoed Gelderland. In 2011 is het beheer van de MusIP-database door het LCM overgedragen aan de Rijksdienst voor het Cultureel Erfgoed, en vanaf dat moment maken de data deel uit van DiMCoN (Digitale Museale Collectie Nederland).



Afbeeldingen: schermafbeelding van www.poppenspelmuseum.nl, www.poppenspel.info, www.poppenspelmuseumbibliotheek.nl, www.geheugenvannederland.nl en www.poppenspelmuseum.nl/onderwijs.

2.4 Behoud en beheer

De collectie van het Poppenspe(e)lmuseum is ondergebracht in twee panden: het eigenlijke museum – met daarachter woonachtig de directeur/conservator – en separaat het depot. Het museum is gehuisvest in een statige behuizing uit 1914. De exposities bevinden zich op de begane grond, op een overloop, de eerste verdieping en in het souterrain.

Luchtvochtigheid en temperatuur

In alle expositieruimtes – een elftal kamerachtige vertrekken – en in het depot worden op regelmatige tijden de luchtvochtigheid en temperatuur gemeten met behulp van een thermo-hygrograaf. Het depot wordt permanent ontvochtigd met behulp van een ontvochtiger. De metingen wijzen uit dat de situatie stabiel is. Alle ruimtes (kunnen) worden verwarmd.

Licht

Medio 1998 heeft een medewerkster van het toenmalige GOC (Stichting Het Gelders Oudheidkundig Contact, nu Stichting Gelders Erfgoed) lichtmetingen gedaan en adviezen gegeven omtrent het terugdringen van UV-belasting in de expositieruimtes. De ruimtes zijn geheel of gedeeltelijk geblindeerd met luiken, jaloezieën en semi-transparante materialen als wit perspex en kaasdoek. In het depot zijn alle objecten opgeslagen in lichtdichte dozen. Directe belichting met kunstlicht is geminimaliseerd, de exposities worden grotendeels indirect verlicht. Er zijn sedert 1998 geen veranderingen opgetreden betreffende de lichtintensiteit.

Stof en zuur

Tweedimensionale objecten zijn ingelijst en worden achter glas geëxposeerd. In het depot liggen zij opgeslagen in stofdichte dozen van zuurvrij karton. Driedimensionale objecten worden zo veel mogelijk in vitrines geëxposeerd en liggen in het depot in stof- en zuurvrije dozen of stofvrije kasten. Waar noodzakelijk zijn objecten omgeven door vloepapier. Een gedeelte van de opslagdozen is nog niet van zuurvrij karton. Komende jaren zal geïnvesteerd worden in extra zuurvrije opslagdozen. Dit met name ten behoeve van de foto- en grafiekcollectie. In het verleden zijn een aantal boeken reeds behandeld tegen zuuraantasting en zijn ze opnieuw ingebonden. Een aantal banden staan op de nominatie om gerestaureerd te worden. Kwetsbare banden worden opgeslagen in melinex of zuurvrije papieren mappen. Een groot gedeelte van de boekencollectie staat in stofarme kasten. Tijdschriften worden in zuur- en stofvrije dozen bewaard.

Schoonmaak, toezicht, brand- en diefstalpreventie en toegankelijkheid

De ‘depotcollectie’ is uit veiligheidsoverwegingen gedeeltelijk in een apart gebouw gevestigd. Op deze locatie bevinden zich tevens de werkplaats en de opslag van drukwerken ten behoeve van de museumwinkel.

De museale ruimtes worden minimaal één keer per week schoongemaakt door de directeur, zodoende wordt er optimaal rekening gehouden met de kwetsbaarheid van de collectie. Door het intensieve tentoonstellingsbeleid van het museum is het noodzakelijk het depot regelmatig op te ruimen en schoon te maken. Een medewerker is hiervoor minimaal één dag in de maand vrijgesteld.

Tijdens de openingstijden is altijd een medewerker aanwezig die de bezoekers binnenlaat, toezicht houdt, vragen beantwoordt, de winkel en het buffet bedient en de gasten begeleidt bij het verlaten van het pand. Het maximaal toelaatbare aantal bezoekers is 35 per keer.

Doordat de directeur woonachtig is in het Poppenspe(e)lmuseum is optimale waakzaamheid over het museale gedeelte gewaarborgd. Door deze constructie is ook buiten de openingstijden toezicht aanwezig.

Alle ramen en deuren zijn voorzien van dievenklauwen en inbraakwerend hang- en-sluitwerk. Inpandige schuifluiken voor de ramen zorgen voor extra inbraakpreventie. In verband met de hoge kosten is geen elektronische beveiliging geïnstalleerd. Doordat er veel speel- en doe-objecten geëxposeerd zijn die het publiek kan bedienen en aanraken, zijn de bezoekers niet geneigd het overige geëxposeerde aan te raken.

Alle museale ruimtes zijn waar nodig voorzien van brandvertragende materialen (gipsplaat). Brandblussers zijn in voldoende mate aanwezig.

Voor rolstoelgebruikers is helaas een optimale kijk op de collectie niet goed mogelijk; bouwtechnisch gezien is dit voor het Poppenspe(e)lmuseum onontkoombaar.



Foto's: het Poppenspe(e)lmuseum te Vorchten (ca. 1930/2010).

3 PUBLIEKSACTIVITEITEN

3.1 Doelgroep

Het Poppenspe(e)lmuseum rekent de volgende groepen tot zijn doelgroep: kinderen en volwassenen (waaronder ook visueel gehandicapten); de (toevallige) vakantieganger; geïnteresseerden; algemeen publiek; kunstkenner; liefhebbers van toegepaste kunst; studenten en scholieren; wetenschappers, onderzoekers en theatermakers.

Gezien de locatie en de beschikbare ruimtes streeft het museum naar een bezoekersaantal van 8.500 tot 10.000 per jaar.

Afbeelding: poppenkastvoorstelling met Jan Klaassen, Katrijn, de Dood en jeugd publiek. Illustratie: Hubertus de Jong (Hijum, 2013).



3.2 Expositie- en tentoonstellingsbeleid

Er is voor gekozen om geen vaste, statische expositie te presenteren. Het museum ziet zijn doelstellingen beter verwezenlijkt door de beschikbare ruimtes in te richten met (semi-)tijdelijke en reizende exposities, waarbij geput wordt uit de vaste collectie. Hierbij is gedacht aan totaalconcepten waarbij thematisch een bepaald onderwerp wordt uitgelicht.

3.3 Gerealiseerde tentoonstellingen

Momenteel zijn er in het museum een tiental semi-permanente thema-exposities en nog iets extra's, te weten:

1. *Heb jij voor mij de baby van Katrijn?*

Bij de inrichting van de expositie *Heb jij voor mij de baby van Katrijn?* heeft het museum zich laten inspireren door enkele afbeeldingen die behoren bij een – door het museum zelf ontwikkeld en in eigen beheer uitgegeven – gelijknamig Poppenspe(e)lkwartet. De teksten en illustraties in het spel zijn van de hand van Hetty Paërl. Voor een deel van de plaatjes heeft zij gebruikgemaakt van authentieke poppen, theaters, decors en affiches uit de collectie van het museum. Een boekje bij dit kwartet bevat de uitspraak van vreemde namen en woorden, een spelwijzer en een toelichting op de diverse personages.

Zie: <http://www.poppenspelmuseumbibliotheek.nl/pdf/Pamflet04.pdf>.

2. In drie *multimediapresentaties* worden in kort bestek de veelheid aan vormen van het (volks)-poppentheater en de wayang behandeld. In de presentaties treft men een bonte verzameling aan van foto's, films, en afbeeldingen van boeken, prenten, marionetten, hand- en stangpoppen, schimmen en snuisterijen aan. Onder meer wordt aandacht besteed aan de Indonesische wayang en de diverse Europese en Aziatische poppentheatervormen.

De oud-Hollandse Jan Klaassen en Katrijn, en hun Franse neven Guignol en Polichinelle, komen tot leven in hun strijd met hun tegenstanders, te weten: het monster, de duivel, de Dood en het gezag. Uiteraard zijn ook hun onafscheidelijke attributen te zien, zoals de knuppel, de bezem, de koekenpan, de mattenklopper en het galgje.

Zie: <http://www.poppenspelmuseumbibliotheek.nl/pdf/pamflet25a.pdf>.

Afbeelding: multimediapresentatie in de vorm van een traditionele poppenkast met een aanraakscherm.



3. *Pulcinella in prenten en poppen*

In deze expositie wordt met beeldjes, snuisterijen, foto's, boeken, prenten en poppen een beeld gegeven van een van de belangrijkste figuren uit de commedia dell'arte, een toneelvorm die in de 16^e eeuw in Italië is ontstaan. Veel personages uit deze Italiaanse volkskomedie kregen een vaste plaats in het traditionele poppentheater. Pulcinella is de stamvader van onder anderen Jan Klaassen, de Engelse Mr Punch, de Franse Polichinelle en de Duitse Kasperl. Een video en een foto-cd geven in beeld en geluid een uitleg van het geëxposeerde. Speelobjecten en een gezelschapsspel maken de tentoonstelling extra levendig. Documentatie in de vorm van briefkaarten, een catalogus, een Pulcinella-masker om zelf te maken, een Poppenspe(e)lmuseum-pamflet, een speurtocht en ander educatief materiaal is beschikbaar.

Zie: <http://www.poppenspelmuseumbibliotheek.nl/pdf/Pamflet16.pdf>.

4. Een *poppenspe(e)l-doe-leskist* en andere speelattributen verlevendigen de tentoonstellingen. Bij de exposities is documentatie beschikbaar in de vorm van briefkaarten, een zogenoemd *Poppenspe(e)lmuseum-pamflet* en de *Doepakkruielkrant* (zie tevens paragraaf 3.6 en 3.7), en diverse andere educatieve uitgaven en speurtochten.

Zie: <http://www.poppenspelmuseumbibliotheek.nl/pdf/Pamflet46.pdf>.

5. *Uitgelicht: twee 'Royal portraits'*

Deze mini-expositie omvat foto's van Erwin Olaf met een tekst van Simon Vinkenoog. Ten behoeve van de expositie zijn twee bijzondere uitgaven in de vorm van een Poppenspe(e)l poëzieprent gerealiseerd. Extra documentatie is beschikbaar in de vorm van een Poppenspe(e)l-museum-pamflet.

Zie: <http://www.poppenspelmuseumbibliotheek.nl/pdf/Pamflet160e.pdf>.

6. De expositie *Een vestibule vol vurige vechtjassen* laat enkele vandalen uit het stangpoppen-theater zien.

Zie: <http://www.poppenspelmuseumbibliotheek.nl/pdf/Pamflet20.pdf>.

Foto: een van de 'royal portraits' uit de serie 'Blacks'.

Fotograaf: Erwin Olaf. Titel: '19 februari 1990'.



7. *Spelen met foto's*

Deze expositie toont geënceneerde, driedimensionale foto's van de beeldende kunstenaars *Henk Tas* en *Teun Hocks*. De hilarische overdrijving staat bij Hocks centraal. Het mannetje dat altijd in zijn foto's opduikt, is hij zelf. Mensen gaan gniffelen bij zijn vaak ingekleurde zwart-witfoto's. Hocks: 'Ik maak ze getuige van een gênante situatie die ze herkennen. Maar ik wil niet te zwaar tillen aan de problemen van het leven; ik bied altijd een uitweg!' Een video geeft uitleg over zijn manier van werken. Bij de expositie is documentatie beschikbaar in de vorm van briefkaarten, een Poppenspe(e)lmuseum-pamflet, educatieve uitgaven en een speurtocht. Als extra foto's van Henk Tas en Marjo van den Boomen.

Zie: <http://www.poppenspelmuseumbibliotheek.nl/pdf/Pamflet15a.pdf>,

<http://www.poppenspelmuseumbibliotheek.nl/pdf/Pamflet18.pdf> en

<http://www.poppenspelmuseumbibliotheek.nl/pdf/Pamflet122.pdf>.

8. *Veel theater voor weinig geld*

Een tentoonstelling over het Europese schimmentheater. Deze omvat prenten, tekstboekjes, theatertjes en figuurtjes waarmee onze (voor)ouders in de 19^e en 20^e eeuw, al knutselend en spelend, in de weer waren. Een video, twee gezelschapsspelen en een speelobject attenderen de bezoekers op de mogelijkheid tot 'Zelf eens proberen?'. Bij de expositie is documentatie beschikbaar in de vorm van briefkaarten, een Poppenspe(e)lmuseum-pamflet, educatieve uitgaven en speurtochten.

Zie: <http://www.poppenspelmuseumbibliotheek.nl/pdf/Pamflet06.pdf>

en <http://www.poppenspelmuseumbibliotheek.nl/pdf/Pamflet38e.pdf>.

9. In de Poppenspe(e)lmuseumbibliotheek bevindt zich een moderne en intieme kijkdoos in de vorm van een *Holodesk*. Een klein universum dat door middel van computeranimatie, optische illusie, holografische technieken, figuren en natuurlijke materialen tot leven komt. Documentatie over deze ‘Piep(peep)show’ is beschikbaar in de vorm van een Poppenspe(e)lmuseumpamflet. Zie: <http://www.poppenspelmuseumbibliotheek.nl/Pdf/Pamflet3.pdf>.

10. In de Poppenspe(e)lmuseumtoilet exposeren wij onbetamelijke (erotische) prenten onder de titel *Vies en voos in en buiten de poppenkast*. Documentatie is beschikbaar in de vorm van briefkaarten en een Poppenspe(e)lmuseumpamflet. Zie o.a.: <http://www.poppenspelmuseumbibliotheek.nl/pdf/Pamflet14.pdf> en <http://www.poppenspelmuseumbibliotheek.nl/pdf/Pamflet41.pdf>.

Afbeelding: erotische Katrijn met aankondiging ‘Poppenspiepshow’. Illustratie: Ad Swier (ca. 1985).

11. De expositie *Pantin en Paljas, trekpoppen tree voor tree* toont een trap en een overloop vol jumping jacks en Hampelmänner uit het verleden en het heden. Bij de expositie is documentatie beschikbaar in de vorm van briefkaarten, educatieve uitgaven, een Poppenspe(e)lmuseumpamflet en speurtochten. Zie: <http://www.poppenspelmuseumbibliotheek.nl/pdf/Pamflet54.pdf>.

12. *Op visite bij tante Trijntje* is de naam van de expositie in het museumbuffetje van Trijntje Peterselie. Prenten, foto’s, snuisterijen en beeldjes tonen de bezoekers eet- en drinkgrage figuren uit het volkspoppentheater. Documentatie is beschikbaar in de vorm van briefkaarten, speurtochten en een Poppenspe(e)lmuseumpamflet. Zie o.a.: <http://www.poppenspelmuseumbibliotheek.nl/pdf/Pamflet07.pdf>.

13. In het Petit cabinet is de expositie *Hemel, oh Heer, help, ik ben dood!* te zien. Boeken, prenten, muziekstukken, poppen, figuurtjes en objecten verhalen over de Dood. Bij de expositie is documentatie beschikbaar in de vorm van briefkaarten, educatieve uitgaven, een Poppenspe(e)lmuseumpamflet en speurtochten. Zie: <http://www.poppenspelmuseumbibliotheek.nl/pdf/Pamflet49a.pdf>.

14. *Een duit in het zakje, geen cent te makken* is een kleine expositie over het thema ‘mansen en met de pet rondgaan’. Zie o.a.: <http://www.poppenspelmuseumbibliotheek.nl/pdf/Doepak28.pdf>.

15. *Poppenspe(e)lpastiche*

Een serie kartonnen theatertjes met een beschildering die is gepasticheerd – nagebootst – van prenten en foto’s uit de internationale collectie van het museum. Illusie en werkelijkheid komen samen in en rondom een tafeltheater. De expositie wordt verlevendigd met hedendaagse (kunst-) objecten uit de collectie en diverse speelobjecten. De tentoonstelling kan ook ‘reizen’. Teksten ten behoeve van de tentoonstelling zijn tevens in het Duits beschikbaar. Basisinformatie ook in het Frans en Engels.

Zie o.a.: <http://www.poppenspelmuseumbibliotheek.nl/Pastiche.html>.

16. *Wayang revolusi. Kunst in dienst van de vrijheid 1948-1949*

Een tweetalige (Nederlands-Engels) en educatieve expositie, wayangvoorstellingen, workshops en een wayangwebsitewebpagina met aandacht voor onder andere de Wayang revolusi en de Wayang Kancil: beschrijving van de onafhankelijkheidsstrijd en de historische figuren, en enkele wayang-kulitdierfiguren uit de Wayang Kancil. Getoond worden diverse wayang-kulit- en golekfiguren, maskers, artefacten, kunstobjecten, literatuur en gamelaninstrumenten.

Zie: <http://www.poppenspelmuseumbibliotheek.nl/Wayang.aspx>.

Afbeelding: Semar – spekkoeke etende wayang-kulitfiguur – met het gezicht van museumdirecteur en conservator Otto van der Mieden. Semar draagt een gebatikte sarong (wikkelrok) met daarop een afbeelding van het familiewapen van de familie Van der Mieden. Illustratie: Elsje Zwart (2015).



3.4 Te realiseren exposities en projecten

In de komende drie jaren denkt het museum de volgende exposities te gaan realiseren, met de volgende werktitels:

A. Een kijkje in de poppenkast/A look behind the scenes of puppet theatre
Een – reizende – mini pop-up-expositie en een websitepagina. Een tastbare ontmoeting met internationale poppentheaterfiguren en -objecten. Getoond worden diverse poppentheaterfiguren en -technieken. Extra: gesproken teksten in het Nederlands en in het Engels, tweetalige documentatie in grootletter (zwaartschrift) en in braille, reliëftekeningen en film- en geluidsfragmenten. Bibliotheekservice Passend Lezen (een onderdeel van de Koninklijke Bibliotheek in Den Haag) zal de door het Poppenspe(e)lmuseum gerealiseerde documentatie en audio, waaronder ingesproken teksten, beschikbaar stellen aan haar doelgroep: (oudere) visueel gehandicapten.
Zie o.a.: <http://www.poppenspelmuseumbibliotheek.nl/pdf/Blindenproject.pdf>.



Afbeelding: een glimlachende en donkere bril dragende Guignol met een taststok.
Handpop, Lyon. Illustratie: Elsjé Zwart (2016).

B. Wayang in de context van het dagelijks leven
Een tweetalige educatieve tentoonstelling over de invloed van westerse elementen op de iconografie van de wayangpoppen. Aandachtspunten: oorsprong, repertoire en ontwikkeling van de wayangfiguren, makelij van de poppen en maskers, verfsoorten – traditionele verf, vislijm, olie- en acrylverf, religie, kleding, gender transition – vrouw in mannenkleden, man in vrouwenkleden, schoenen, jassen, hoofddeksels/-doeken, sieraden, tassen, wapens, stijlen – regionale stijlenmerken en -verschillen, uiterlijk, fysieke deformaties, wayangverhalen afgebeeld op doeken, opbergen en transport van de poppen, gerechten, eet- en drinkgewoontes, onderscheidingstekens/medailles van de Javanen en Balinezen en literatuur.
Zie o.a.: <http://www.poppenspelmuseumbibliotheek.nl/pdf/Doepak260.pdf>.



Afbeelding: Luitenant-generaal J.J. van Geen. Militair in het wayang-kulitspel Diponegoro.
Realisatie wayang-kulitfiguur: Ki Ledjar Soebroto, Yogyakarta (ca. 2010).

C. Wayang Kancil
Een tweetalige educatieve tentoonstelling over de vele wayang-kulitdierfiguren in de Wayang Kancil.
Zie o.a.: <http://www.poppenspelmuseumbibliotheek.nl/pdf/kancilposterfiguren.pdf>.

D. Bunraku
Fototentoonstelling van werk van Ed van der Elsen over het Japanse poppentheater, aangevuld met prenten, curieuze uitgaven en objecten uit de collectie.
Zie o.a. <http://www.poppenspelmuseumbibliotheek.nl/pdf/Pamflet91.pdf>.



E. Paulus de Boskabouter
Expositie over het werk van Jean Dulieu – pseudoniem en Franse naamweergave van Jan van Oort (1921-2006), met boeken, prenten, figuren, decorstukken, geluidsfragmenten, film en video.
Zie: <http://www.poppenspelmuseumbibliotheek.nl/pdf/Pamflet69.pdf>.

Afbeelding: Paulus de Boskabouter. Illustratie: Jean Dulieu (ca. 1960).

F. *Anansi & Co. in en op het web*

Een educatieve – en mogelijk ‘reizende’ – expositie over het (volks)poppentheater in combinatie met een nieuwe internetsite. Uitgaande van werken uit de bibliotheek en het reeds eerder genoemde poppentheater-abc (zie tevens paragraaf 3.8), wordt op alfabetische wijze de veelzijdige verzameling van het Poppenspe(e)lmuseum getoond. Elk geëxposeerd document zal vergezeld gaan met een of meerdere objecten uit de collectie en – zo mogelijk – van een curieus citaat uit één van de publicaties die zich in de Poppenspe(e)lmuseumbibliotheek bevinden.

Zie o.a.: <http://www.poppenspelmuseumbibliotheek.nl/pdf/Pamflet27a.pdf>.

G. *Gordijntje open, gordijntje dicht*

Het papieren theater door de eeuwen heen, met prenten, boeken en driedimensionale objecten.

3.5 Reizende exposities en activiteiten elders

Naast de exposities in de eigen locatie, exploiteert het museum een aantal reizende exposities en educatieve projecten, die zowel in het Nederlands als in het Duits beschikbaar zijn:

1. *Het gezicht van Jan Klaassen, hij lacht zich een bult/Das Gesicht von Jan Klaassen, er kriegt vor lauter lachen einen Buckel*

Een reizende tentoonstelling over een oud-Hollandse poppenkastfiguur.

2. *'t Fluwelen eindje/Das samtene Ende*

Een serie thema-exposities over het (volks)poppenspel, waaronder bijvoorbeeld ‘Zonde is zonde van de dingen die niet mogen’, een tentoonstelling over erotiek in het poppentheater.

3. *Poppenspe(e)l-doe-leskist, Speelpaneel en Informatiezuil*

Het museum heeft ten behoeve van het onderwijs een zogenoemd Speelpaneel en een leerzame leskist over het poppentheater ontwikkeld. Het speelpaneel bevat diverse afbeeldingen, poppen en een uitleg van de diverse poppentheatertechnieken. De leskist bevat een prentenboek en representanten en rekwisieten van de diverse poppenspeltechnieken, en is om te toveren tot verschillende theatertjes. Bij de leskist en het speelpaneel is documentatie beschikbaar in de vorm van lesbrieven, briefkaarten, educatieve uitgaven, gezelschapsspelen en een Poppenspe(e)lmuseumpamflet. Een audiovisueel informatiesysteem in de vorm van een informatiezuil met een aanraakscherm kan tevens beschikbaar worden gesteld (zie paragraaf 3.3, 3.6 en 3.7).

4. *Poppenspe(e)lpastiche*

Een (educatieve) expositie met een dertigtal papieren theatertjes met afbeeldingen die zijn gepasticheerd en geïnspireerd op het volkspoppenspel (zie paragraaf 3.3).

Afbeelding: Poppenspe(e)lpastichetheater met Pulcinella en als decor de baai van Napels met een rokende vulkaan de Vesuvius. Maker: Hetty Paërl (2011).



3.6 Publieksinformatie

Poppenspe(e)lmuseumpamfletten

De basis voor de publieksinformatie van het museum vormen de zogenoemde ‘Poppenspe(e)lmuseumpamfletten’. Deze (vaak meertalige) pamfletten zijn een reeks notities van geringe omvang over een poppentheateronderwerp van (tijdelijke) betekenis. Op deze wijze attendeert het Poppenspe(e)lmuseum met een zekere frequentie op activiteiten, exposities, uitgaven, wetenswaardigheden en speciale gebeurtenissen in en rond het museum.

Een ‘Poppenspe(e)lmuseumpamflet’ kan tevens dienen als publieks- en zaalinformatie ten behoeve van een tentoonstelling en educatieve projecten. Enkele zijn ook beschikbaar in het Frans, Duits en Engels. De pamfletten zijn in het Poppenspe(e)lmuseum te raadplegen en verkrijgbaar. Ze zijn ook via internet beschikbaar.

Zie: <http://www.poppenspelmuseumbibliotheek.nl/Pamflet.aspx>.

Het formaat van de ‘gedrukte’ pamfletten is A⁴. Elk pamflet bevat een karakteristieke afbeelding betreffende het behandelde onderwerp. Indien de tekst van een pamflet meerdere velden beslaat, bevindt de afbeelding zich altijd op de laatste pagina. De voorliggende pagina’s zijn voorzien van een doorkijkvenster ten behoeve van de afbeelding, dat wil zeggen een uitgestanste staande rechthoek, die zich links op de pagina bevindt. Een koperen ringetje houdt de vellen bijeen. De kop van een pamflet is afgeleid van het logo van het museum.

Beeldmerk

De twee figuurtjes die zich links en rechts van het woord *Poppenspe(e)lmuseum(pamflet)* bevinden, zijn afgeleid van de Franse Polichinelle-figuur. Hij staat verguld afgebeeld op het omslag van het in 1889 uitgegeven boek ‘Le Guignol des Champs-Élysées’. Illustrator Ad Swier maakte van Polichinelle – herkenbaar aan zijn imponerende hoed, kin, neus, buik en bult – honderd jaar later, samen met Otto van der Mieden, een oud-Hollandse Jan Klaassen met een *knuppel* in de hand. Tegenover Jan zien we zijn vrouw Katrijn. Zij hanteert de *mattenklopper*.

Zie: <http://www.poppenspelmuseumbibliotheek.nl/techniek/speel24.html>.



Afbeelding: beeldmerk Poppenspe(e)lmuseum pamflet. Illustratie: Ad Swier (ca. 1984).

Doepak: gedrukte- en websiteversie

Medio 2006 hebben wij ‘Doepak’ gerealiseerd: een museumkrant (met bijlage) voor jongeren en belangstellenden. Doepak omvat de zogenoemde *Poppenspe(e)lmuseumkrummelkrant* en een *Poppenspe(e)lmuseumkrummelkrantkrabbel*. Met *Doepak* maakt men kennis met bijzondere theatervormen, voorbij de grenzen van de eigen fantasie! De ‘krant’ is een speels, vrolijk, educatief, leerzaam, leuk en veelkleurig vouwblad. De ‘krabbel’ geeft de gelegenheid tot de activiteit *Zelf eens proberen?* Doepak wil de ontplooiing en creativiteit van kinderen en belangstellenden bevorderen door hen in aanraking te brengen met verschillende kunstuitingen op het gebied van het poppentheater en het begrip en de waardering daarvoor te vergroten.

Doepak geeft prikkelende informatie over de diverse vormen van poppenspel, over het Poppenspe(e)lmuseum, de diverse thema-exposities, activiteiten en de serviceartikelen in de museumwinkel.

De naam ‘Doepak’ – de fonetische weergave van het Tsjechische woord *dupák* – verwijst naar de werkwoordsvormen ‘doen’ en ‘pakken’. Met de woorden ‘doe’ en ‘pak’ wordt de lezer in de *Krummelkrant* en de *Krummelkrantkrabbels* aangespoord tot zelfwerkzaamheid.

Een *dupák*figuur beweegt zich als stangpop sprongsgewijs en stampend over een klein poppentoneel. Zowel de *Doepakkrummelkrant* als de *Doepakkrummelkrantkrabbel* springen van de hak op de tak door de wonderwereld van het (volks)poppenspel. Zoals een *dupák* tijdens zijn optreden lang en kort wordt, zo komen in *Doepak* grote en kleine poppentheateronderwerpen speels aan de orde. Spreidt de *dupák* bij het rondzwieren zijn armen wijd uit, *Doepak* omhelst met korte tekstblokken, tips, vragen en antwoorden, plaatjes en doe-het-zelfactiviteiten het internationale poppen-, figuren- en objecttheater.

Zie: <http://www.poppenspelmuseumbibliotheek.nl/pdf/Pamflet106a.pdf>.

Afbeelding: *Dupák*figuur in de gedaante van de oud-Hollandse Jan Klaassen. Illustratie: Hetty Paërl (1994), naar een ontwerp van de Slowaakse stangpoppenspeler Anton Anderle (1944-2008).



Doepak verwijst naar de informatieve website (naar keuze in het Nederlands, Frans, Duits en Engels) van het Poppenspe(e)lmuseum en het daarop te raadplegen Nederlandstalige *poppentheater-abc* met bijna 400 lemma’s over het poppen-, figuren- en objecttheater en de daaraan verwante kunsten.

Doepak verwijst ook naar het *Poppenspe(e)lmuseuminformatiecentrum* en het tijdschriften- en knipselarchief. In Doepak attenderen wij op de ongeveer 5000 via internet te raadplegen en te bekijken poppentheaterafbeeldingen via www.poppenspelmuseumbibliotheek.nl www.poppenspelmuseum.nl en de subsite van het museum op de tweetalige website van Het Geheugen van Nederland.

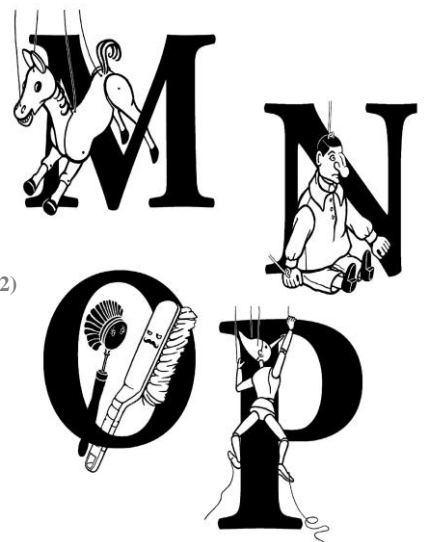
Zie: <http://www.poppenspelmuseumbibliotheek.nl/pdf/Pamflet105a.pdf> en <http://www.geheugenvannederland.nl/nl/geheugen/pages/collectie/Komt+dat+zien%21+Poppentheater+in+beeld>.

Doepak is gratis voor iedereen die alle vragen van een Poppenspe(e)lspoor-en-doe-tocht door het museum goed beantwoord heeft. Alle Doepakuitgaven zijn ook gratis beschikbaar op de site www.poppenspelmuseumbibliotheek.nl. Een Doepak-postabonnement (Kruimelkrantvouwblad en Kruimelkrantkrabbel) bevat drie nummers. Ze verschijnen in het voorjaar, de zomer en de winter. Een abonnement kost € 13,50. Losse exemplaren zullen verkrijgbaar zijn voor € 3,- (krant) en € 1,- (krabbel). Door middel van een kortingsbon in Doepak is het mogelijk het museum (nog) een keer voordelig te bezoeken.

Zie oa.: <http://www.poppenspelmuseumbibliotheek.nl/Doepak.aspx>.

Elke jarige bezoeker van het Poppenspe(e)lmuseum ontvangt als cadeautje de eerste letter van zijn of haar achter- of voornaam in de vorm van een gevisualiseerde poppentheaterletter afkomstig uit een geïllustreerd *poppentheaterealfabet*. Zie o.a.: <http://poppenspelmuseumbibliotheek.nl/pdf/Doepak188.pdf>.

Afbeeldingen: vier poppentheaterealfabetletters. M Miško (circuspaardje, marionet van Anton Anderle, Slowakije), N de Neus (een van de voddeballen, stangpop, Antwerpen), O Objectpoppen (Zwarte Lola en besnorde heer) en P Pinocchio, Illustraties: Elsje Zwart (2012)



Nieuwsbrieven/Newsletters

Via onze sedert 2007 tweetalige en onregelmatig verschijnende Poppenspe(e)lmuseumniewsbrief/Puppetry Museum Newsletter geven wij actuele informatie en tips over onze internationale poppen-, figuren- en objecttheatercollectie, publicaties, presentaties, exposities, eigen uitgaven en activiteiten. De tweetalige nieuwsbrieven zijn te raadplegen via de bibliotheeksite en beschikbaar in het Poppenspe(e)lmuseuminformatiecentrum.

Zie: <http://www.poppenspelmuseumbibliotheek.nl/NieuwsBrief.aspx>.

Teksten en documentatie

De tentoonstellingsteksten zijn opgemaakt in een extra grote letter (22 punts). Zodoende zijn ze ook voor ouderen plezierig leesbaar.

Het onderwerp volkspoppentheater komt aan bod, naast de reeds eerder genoemde pamfletten en Doepak, in de door het museum uitgegeven monografieënreeks 't Fluwelen eindje'. Tot nu toe zijn er dertien gerealiseerd. Ze verschijnen onregelmatig en zijn gekoppeld aan de gelijknamige serie (reizende) thema-exposities.

Onder de noemer 'Zelf eens proberen?' boden wij in het verleden voor de bezoekers extra activiteiten aan die werden gepubliceerd middels één bladzijde in A⁴ formaat. Deze publicaties zijn nu vervangen door de al eerder genoemde Kruimelkrantkrabbels.

Al onze uitgaven/teksten worden – voordat deze ter beschikking gesteld worden aan het publiek/derden (jongeren en ouderen) – ter lezing/correctie aangeboden aan buitenstaanders om de begrijpelijkheid en leesbaarheid te optimaliseren. Mede vragen wij bepaalde doelgroepen om hun oordeel betreffende de vormgeving. Als laatste controle wordt de Taaladviesdienst van het Genootschap Onze Taal ingeschakeld en een native speaker.

Informatiedragers

Naast voornoemde digitale en papieren informatiedragers zijn een aantal exposities voorzien van informatie op dia's, video, MP3-spelers, foto-cd spelers, een iPad, via de computer en drie audiovisuele informatiesystemen in de vorm van een informatiezuil met onder andere een aanraakscherm (zie tevens paragraaf 3.3 en 3.7).

3.7 Informatiezuilen

In 1990 maakte Hetty Paërl, samen met Otto van der Mieden ‘Heb jij voor mij de baby van Katrijn?’, het in dit beleids- en collectieplan al eerder genoemde Poppenspe(e)lkwartet. Het inspireerde het museum tot het maken van een *audiovisueel informatiesysteem*. In het voorjaar van 1994 werd dit interactieve programma gerealiseerd. De teksten zijn ingesproken door Harmke Pijpers en Job Boot. Aangevuld met beeldmateriaal uit de museumcollectie, komt het kwartet nu ook digitaal tot leven. De gegevens worden gepresenteerd met behulp van een informatiezuil. In deze zuil – die qua vormgeving geïnspireerd is op een oud-Hollandse poppenkast – is een computer ingebouwd waarop het programma draait. De kijker ziet alleen de zuil met het beeldscherm. Met een lichte druk van een vinger op het aanraakscherm (touchscreen) komt men op een zeer gebruiksvriendelijke manier in contact met het volkspoppentheater van Europa en Azië en de diverse poppentheatertechnieken. Geen passief ‘kastje kijken’ dus: met de informatiezuil maakt men op een actieve en speelse manier als het ware een leerzame rondgang door het museum. Dit alles via eenvoudige voorgeprogrammeerde mogelijkheden. Men kan zelf keuzes maken, het programma stoppen, laten teruggaan, doorlopen enz. Het resultaat van deze actieve betrokkenheid laat zich raden: een presentatie die aanspreekt omdat ze duidelijk, gevarieerd en bovendien interessant is. Op verrassende wijze worden er grappige animaties, muziek, commentaar, puzzeltjes en geluidseffecten voorgetoverd. Het galmende geluid van het slagwapen van Vitéz László (spreek uit: vitees laslo), de Hongaarse neef van Jan Klaassen, is echt te horen als hij met zijn braadpan de duivels te lijf gaat.

De informatiezuil was aan vervanging toe. De informatie wordt nu getoond als een ‘filmische’ presentatie.

Naast deze presentatie zijn nog twee andere informatiezuilen (met aanraakscherm) beschikbaar met filmpjes over het volkspoppentheater en de wayang. Diverse YouTube- en Vimeo-filmpjes zijn te raadplegen en te zien via onze bibliotheeksite.

Zie o.a.: <http://www.poppenspelmuseumbibliotheek.nl/pdf/Pamflet139e.pdf> en <http://www.poppenspelmuseumbibliotheek.nl/pdf/pamflet140e.pdf>.

Afbeelding: multimediapresentatie en expositie ‘Heb jij voor mij de baby van Katrijn?’ (ca. 1985).



3.8 Internetsites

Op de website www.poppenspelmuseum.nl is informatie over het museum en zijn exposities en de diverse activiteiten te vinden. Tevens wordt de mogelijkheid geboden een kortingsbon uit te printen. De door Trezorix (Leiden/Delft) in 2002 gebouwde site ‘poppenspel.info – die wij met ondersteuning van DEN en een bijdrage van diverse fondsen realiseerde – is begin 2011 uit kostenoverwegingen afgestoten.

Aanbod sites Poppenspe(e)lmuseum: doelstelling

- Informatie over het (volks)poppentheater en de activiteiten van het museum.
- Een poppentheaterbibliotheekcatalogus on line.
- Artikelen over het poppentheater in de vorm van ‘Pamfletten’, ‘Doepak’ en ‘Nieuwsbrieven’.
- Een digitale geïllustreerde poppentheaterencyclopedie over het (volks)poppen-, objecten- en figurentheater met meer dan 500 lemma’s (poppentheater-abc), en een speciale, dynamische poppentheaterthesaurus waarin associatief gezocht kan worden. Vanuit deze thesaurus kan doorgelinkt worden naar bijbehorende objecten uit de collectie en internationale links over het poppentheater (zie tevens paragraaf 2.3).

Afbeelding: menu aanraakscherm van multimediapresentatie.



Subsite binnen Het Geheugen van Nederland: www.geheugenvannederland.nl

Het Geheugen van Nederland is (was!) een sector overschrijdend digitaliseringsproject, waarin een belangrijke rol is weggelegd voor het ontwikkelen van toepassingen voor het onderwijs. De algemene doelstelling van het project is de opbouw van een nationale digitale collectie voor iedereen, waarbij speciale nadruk ligt op de interesses van het voortgezet onderwijs.

Het beoogde eindresultaat is een website die eenduidig en eenvoudig toegang biedt tot een twintigtal digitale collecties van evenzeveel verschillende erfgoedinstellingen. collecties worden via www.geheugenvannederland.nl gratis beschikbaar gesteld. De metagegevens zijn opgenomen in de Collectiewijzer van het ICN en in Europeana (de open source versie van het Europeana Framework). De website biedt tevens toegang tot een educatieve site die specifiek voor het voortgezet onderwijs lesmogelijkheden biedt op basis van de digitale collecties van de deelnemende instellingen, waaronder het Poppenspe(e)lmuseum.



Afbeelding: websitepagina subsite van het Poppenspe(e)lmuseum op Het Geheugen van Nederland.

De Koninklijke Bibliotheek coördineerde het project en verzorgde de centrale opslag en beschikbaarstelling van de materialen.

De door het Poppenspe(e)lmuseum in 2004 ter beschikking gestelde en gedigitaliseerde materialtypen omvatten voornamelijk een 4000 afbeeldingen (prenten, foto's en briefkaarten). Vanaf medio 2005 is deze subsite van het museum online raadpleegbaar (zie ook paragraaf 2.1). Het toevoegen van relevante extra informatie t.b.v. dit project is niet meer mogelijk. Zie: <http://www.poppenspelmuseumbibliotheek.nl/pdf/Pamflet105a.pdf>.

3.9 Arrangementen en presentaties

Naast het 'gewoon' bezoeken van het museum, en de mogelijkheid voor studie en onderzoek, zijn er diverse arrangementen en activiteiten mogelijk.

Arrangementen

- Museumbezoek met een demonstratie en/of een rondleiding en/of een voorstelling.
- Museumbezoek met een demonstratie en/of rondleiding en mogelijkheid tot het nuttigen van koffie met gebak en/of een aperitief en/of een eenvoudige lunch en/of een voorstelling in het theater(tje) en/of een kamermuziekuitvoering met als thema het poppentheater;
- Museumbezoek met een demonstratie en/of rondleiding, een diner en een voorstelling.
- Museumbezoek en een lezing over een specifiek poppentheateronderwerp;
- Kinderpartijtjes in het museum met doe-activiteiten;
- Poppentheaterwerkweek voor jong en oud, met – eventueel – een beperkte kampeer-mogelijkheid bij het museum.

Zie o.a.: <http://www.poppenspelmuseumbibliotheek.nl/pdf/Pamflet46.pdf>.

Presentaties

De presentaties kunnen plaatsvinden tijdens de vaste openingsdagen en -uren van het museum, maar op verzoek ook op andere tijden. Openbare voorstellingen en demonstraties kunnen plaatsvinden op zaterdagmiddag (familievoorstellingen/demonstraties) en -avond (optreden/presentaties voor volwassenen).

De tijdsduur van een presentatie bedraagt van minimaal een half uur tot een dagdeel: ochtend, middag en/of avond.

- Activiteit 'In de kast gekeken'.
Het maken van een papieren theater(tje), een masker, een trekpop, een schimfiguur en/of een spel.
- Diverse Poppenspe(e)lspeurtochten door het museum.
- Projectweek poppentheater.
Speelse kennismaking met de diverse facetten van het poppentheater.
- Voorstellingen in het theater(tje) in overleg met de opdrachtgever.
- Cursus poppentheater; lengte en inhoud in overleg met de opdrachtgever.

Groepsbezoek

Het maximaal aantal bezoekers/deelnemers t.b.v. activiteiten/rondleidingen e.d. kan niet hoger zijn dan 35 personen i.v.m. de 'intimiteit' van het poppentheater en de beschikbare ruimtes in het museum.

3.10 Restauratieve voorzieningen

Het museumbuffetje 'Trijntje Peterselie' is geheel in de stijl van het oud-Hollandse poppentheater aangekleed. De te nuttigen (eenvoudige) hapjes en drankjes in het buffet (kunnen) worden gekoppeld aan de specifieke exposities. Al de hapjes en drankjes hebben namen die betrekking hebben op figuren uit het volkspoppenspel. Voorbeeld: 'Koffie Katrijn', 'Appelflapje van Arlecchino' en 'soep van de galg'. De 'Poppenspe(e)lmuseumbuffetkaart' bevat een korte beschrijving van de naam van het betreffende hapje of drankje.

Zie o.a.: <http://www.poppenspelmuseumbibliotheek.nl/pdf/Pamflet55.pdf>.

3.11 Faciliteiten

Wetenschappers, studenten en andere belangstellenden kunnen tegen een vergoeding gebruikmaken van de bibliotheek, mediatheek en de geautomatiseerde collectiebestanden. Hiertoe biedt het museum een ruimte ten behoeve van studiedoeleinden aan en faciliteiten als een computer, een scanner en een kopieerapparaat. Kopieën zijn mogelijk in kleur en zwart-wit. Fotograferen in het museum is voor privédoeleinden toegestaan.

3.12 Publiciteit en uitgaven

Publiciteit zal geschieden door middel van freepublicity, gerichte mailings naar de landelijke en regionale pers, internet, kleine advertenties, mailings naar specifieke doelgroepen, zoals rotary, lions, round table, (vrouwen)verenigingen en mogelijke andere gezelligheidsverenigingen, radio en tv. En last but not least 'Doepak' en de 'Poppenspe(e)lmuseumpamfletten'.

Daarnaast participeert het museum in een aantal landelijke en regionale projecten:

- Gelderse Museumdag. Ieders Museum (oktober).
- Nationaal Museumweekend (Nationaal).
- Nederland Museumland (gids, landelijk, jaarlijks).
- Maand van de Geschiedenis (oktober, landelijk).
- Websites van Gelders Erfgoed, de NMV en subsite van SCTC, TIN/UvA bijz. coll., NVP, Het Geheugen van Nederland en DEN (zie verder paragraaf 4.4).

Voor onze relaties en ten behoeve van verkoop in onze museumwinkel worden er jaarlijks een of meer bijzondere drukwerken uitgegeven. Dit kan zijn in de vorm van een boekje, een affiche, een briefkaart of anderszins. De boekuitgaven zijn voorzien van een eigen ISBN-nummer.

3.13 Openingstijden, entree en bereikbaarheid

Openingsdagen en -tijden en entree

Woensdag, zaterdag en zondag van 12.00 - 17.00 uur.

Groepsbezoek en raadpleging van het documentatiecentrum ten behoeve van studiedoeleinden is mogelijk van maandag tot en met zondag. Tevens kan op verzoek van de openingsdagen en -tijden worden afgeweken.

Museumkaart: niet geldig. Volwassenen: € 5,50. CJP-houders en kinderen (3 - 12 jaar): € 4,50.

Tarieven activiteiten: openbare activiteit, rondleiding, demonstratie, gebruik mediatheek (entree museum gratis): volwassenen, kinderen en MK- en CJP-houders: € 6,-. Besloten museum- (groeps)bezoek: € 8,-. Via onze website is het mogelijk een voordelig (groeps)entreebiljet uit te printen. Via Doepak kunnen jongeren tot en met 15 jaar met 50% korting het museum bezoeken. Voor groepen van minimaal tien betalende bezoekers is het mogelijk gratis een demonstratie van de diverse poppenspeltechnieken bij te wonen. Voor bijzondere thema-exposities zal in de toekomst een toeslag geheven worden.

Zie o.a.: <http://www.poppenspelmuseumbibliotheek.nl/pdf/PosterIX.pdf>.

Bereikbaarheid en bewegwijzering

Het museum is goed met het openbaar vervoer bereikbaar. Per trein via NS-station Wijhe, lijn Zwolle/Arnhem en vervolgens met het pontveer Vorchten-Wijhe. Met de bus Zwolle/Apeldoorn, halte Heerde-centrum en vervolgens de buurtbus Heerde-Veessen-Vorchten. Deze bus stopt in het centrum van Vorchten.



Afbeelding: Jan Klaassen zoekt zijn weg naar het Poppenspe(e)lmuseum.
Illustratie: Ad Swier (ca. 1985).

In en rond Vorchten is er een beperkte bewegwijzering naar het museum. Via internet is een routebeschrijving beschikbaar. Op verzoek kan een routebeschrijving toegezonden worden. Via de website zijn eveneens twee toeristische fiets- en wandelroutes uit te printen.

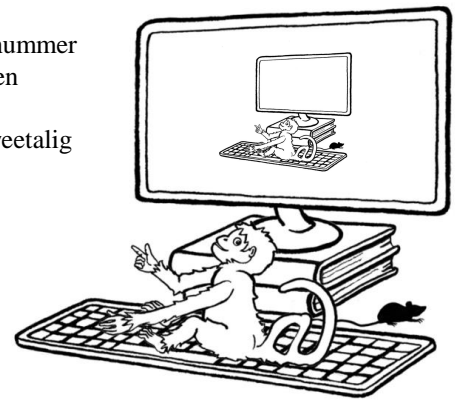
Telefoon, contactformulier

Het Poppenspe(e)lmuseum heeft een faxnummer, een algemeen telefoonnummer en een infolijn waarop informatie over het museum wordt gegeven (via een antwoordapparaat). Er wordt gebruikgemaakt van ISDN/ADSL.

Via de site www.poppenspelmuseumbibliotheek.nl is het mogelijk een tweetalig contactformulier in te vullen.

Zie: <http://www.poppenspelmuseumbibliotheek.nl/MailForm.html>.

Afbeelding: computeraap met apenstaartje (@) en een 'echte' muis. Illustratie: Elsje Zwart (2010).



3.14 Educatieve activiteiten

Onder het motto *Zelf eens proberen?* nodigen spelletjes in het Poppenspe(e)lmuseum uit tot kennismaking met de poppenspelvarianten. Onze poppenkastvrienden houden de bezoekers gezelschap tijdens diverse *Poppenspe(e)l-doe-speurtochten*; men kan ze tegenkomen bij een spelletje *Poppenspe(e)lkwartetten*, bij *Jan z'n ganzenbord*, bij de *Hindernisloop van Polichinelle*, bij een potje *Poppenspe(e)lschaak* en een *multimediapresentatie* en ze spelen in hun oude vertrouwde *poppenkast*.

Wat de Poppenspe(e)lspeurtochten betreft is rekening gehouden met diverse doel- en leeftijdsgroepen; met name ten behoeve van het basisonderwijs en het vak Culturele en Kunstzinnige Vorming in het voortgezet onderwijs.

Twee zelf ontwikkelde *poppenspe(e)l-doe-leskisten*, een *speelpaneel* en andere speelobjecten geven de bezoekers de gelegenheid om met de diverse poppenspeltechnieken aan de slag te gaan. De leskisten en het speelpaneel kunnen tegen een gebruiksvergoeding beschikbaar worden gesteld aan het onderwijs, creatieve centra, club- en buurthuizen en particulieren. Zie o.a.: <http://www.poppenspelmuseumbibliotheek.nl/pdf/Pamflet46bijlage.pdf>.

De bezoekers zijn ook in de gelegenheid *dvd's* en *dia's* over het poppentheater te bekijken; zo kan men bijvoorbeeld kijken naar videofilms over Teun Hocks en Pulcinella en naar opnames van een onvervalst optreden in een oud-Hollandse poppenkast of een wayang-optreden. Het museum heeft diverse – zelf ontwikkelde – educatieve uitgaven gerealiseerd en uitgegeven, waaronder lesbrieven, Poppenspe(e)lmuseumpamfletten, een museumkrant met bijlage (Doepak), een poppentheater-abc, gezelschapsspellen betreffende het onderwerp poppentheater, papieren- en schimmentheater-tjes, maskers en onder de noemer 'Zelf eens proberen?' diverse informatievellen die uitnodigen tot zelfwerkzaamheid.

Ten behoeve van de subsite van het museum op de website van Het Geheugen van Nederland is in 2005/2006 een onderwijsapplicatie ontwikkeld met multiplechoicevragen t.b.v. leerlingen van het voortgezet onderwijs. Deze is nog steeds te raadplegen.

Zie: <http://www.poppenspelmuseum.nl/onderwijs/>.

3.15 Bibliotheek

De meer dan achtduizend werken omvattende bibliotheek kan op verzoek worden gebruikt voor studiedoeleinden. De raadpleger wordt in de gelegenheid gesteld om met behulp van de gedigitaliseerde beschrijvingen een beeld te vormen van de collectie en banden snel te vinden. Eventueel kunnen lijsten gegenereerd worden op basis van bijvoorbeeld een trefwoord. Er kan een keuze gemaakt worden uit ongeveer duizend trefwoorden uit de ‘Poppentheatherthesaurus’.

Ter ondersteuning van deze digitale beschrijving zijn een aantal ‘Poppenspe(e)lmuseum-pamfletten’ samengesteld waarin namen, begrippen en uitdrukkingen worden omschreven. Zie o.a.: <http://www.poppenspelmuseumbibliotheek.nl/pdf/Pamflet132a.pdf>.

Doubleures (vijftienhonderd) in de bibliotheek worden gebruikt ten behoeve van uitlending aan derden.

Het museum heeft een abonnement op een paar nationale en internationale (poppentheater) tijdschriften. Regelmatig wordt de bibliotheekcollectie aangevuld met nieuw verschenen en/of antiquarische werken.

Afbeelding: lezende Jan Klaassen als boekensneuper. Illustratie: Ad Swier (ca. 1985).



3.16 Museumwinkel

In de museumwinkel zijn al de reeds genoemde door het museum uitgegeven educatieve uitgaven verkrijgbaar, waaronder de lesbrieven, het poppentheater-abc (in een papieren versie en op cd-rom), gezelschapsspelen, papieren- en schimmentheatertjes, een masker en informatievellen die uitnodigen tot zelfwerkzaamheid, zoals spelletjes en woordpuzzels, Poppenspe(e)lmuseum-pamfletten en de Doepakkrant met bijlage. Verder zijn verkrijgbaar merendeels door ons zelf uitgegeven briefkaarten, posters en prenten, diverse documentatie en literatuur, poppen in de diverse poppentheatertechnieken en paraferalia op poppentheatergebied. En last but not least onze tweetalige Poppenspe(e)lmuseumnieuwsbrieven. Al deze artikelen zien wij als een extra service aan onze bezoekers.

Zie: <http://www.poppenspelmuseumbibliotheek.nl/pdf/Pamflet08a.pdf>.

3.17 Vrienden van het Poppenspe(e)lmuseum

Het museum wordt ondersteund door een kleine en hechte club ‘Vrienden van het museum’. Zij zorgen voor de nodige hand- en spandiensten. Begunstigers van het Poppenspe(e)lmuseum hebben vrij toegang tot het museum en de bibliotheek en krijgen korting op artikelen uit de museumwinkel. Incidenteel ontvangen de ‘vrienden’ een verrassende geste op poppentheatergebied en worden ze op de hoogte gehouden van de ontwikkelingen in het poppentheater, bijzondere activiteiten en speciale tentoonstellingen van het museum.

Zie: <http://www.poppenspelmuseumbibliotheek.nl/pdf/Pamflet09.pdf>.



Afbeelding: waaier. Aankondiging van poppenkastvoorstellingen met Pulcinella. Napels (begin 20^e eeuw).

4 BEDRIJFSVOERING

4.1 Stichtingsbestuur

Het stichtingsbestuur bestaat uit drie personen. Ze komen uit verschillende geledingen van de samenleving; het zijn een sociaal-cultureelwerker, een poppenspeler/scenograaf en een vormgever/theatermaker. Er is bewust gekozen voor een klein bestuur om de besluitvaardigheid Ote vergroten.

Het bestuur komt minimaal tweemaal per jaar bijeen. Elk kwartaal is er een bezinningsdag met een of meer bestuursleden van de stichting betreffende het bewaken van de huisstijl en de specifieke sfeer van het museum, brainstorming over nieuwe exposities, activiteiten en het aankoopbeleid.

4.2 Medewerkers

Het museum beschikt over drie vaste medewerkers:

- Een directeur/conservator, die fulltime werkzaam is.
- Een medewerker voor een tot twee dagen in de maand (gemiddeld 20 dagen per jaar) met als taken het beschrijven, fotograferen en digitaliseren van de collectie, begeleiden van projecten, systeembeheer, bezigheden t.b.v. internet en algemene ondersteunende werkzaamheden.
- Een bibliothecaresse, die een tot twee dagen in de maand (gemiddeld 15 dagen per jaar) aan het museum verbonden is.

Incidenteel worden hulpkrachten ingehuurd voor vormgeving en adviezen.

Het museum heeft de intentie om (meer) vrijwilligers in te zetten voor collectiebeheer en toezicht.

Directie en medewerkers nemen incidenteel deel aan activiteiten, bijeenkomsten en contactdagen van de NMV en Gelders Erfgoed en bezoeken tevens veelvuldig exposities, seminars en voorstellingen over het (poppen)theater en aanverwante kunsten in binnen- en buitenland, waaronder festivals en congressen van de UNIMA (Union Internationale de la Marionnette).

4.3 Administratie en verzekering

De financiële administratie wordt door een medewerker, de penningmeester en de directeur bijgehouden, daarbij ondersteund door Corona BV accountants te Deventer.

Het museum is tegen aansprakelijkheid aan derden verzekerd. In verband met de hoge kosten is de collectie (nog) niet verzekerd tegen diefstal en brand (zie paragraaf 2.4).

Afbeelding: de Engelse Mr Punch met euroteken. Illustratie: Elsje Zwart (2012).



4.4 Participatie

Het Poppenspe(e)lmuseum is lid van de ‘Stichting Contact Theatercollecties’ (SCTC), de wereldpoppentheaterorganisatie UNIMA en de ‘Nederlandse Vereniging voor het Poppenspel’ (NVP-UNIMA) en enkele andere buitenlandse verenigingen op het gebied van het poppentheater (België, Duitsland, Zwitserland en Oostenrijk).

Het Poppenspe(e)lmuseum is voornemens zich – wederom – aan te sluiten bij Gelders Erfgoed en de Coöperatie Erfgoed Gelderland.

5 MUSEUM VOOR HET POPPENSPEL

In samenwerking met Museum Rotterdam (voorheen Schielandshuis/Historisch Museum Rotterdam – MR), voorheen het TIN – Theater Instituut Nederland (Amsterdam) en het Poppenspe(e)lmuseum (POPMUS) is door het Instituut Collectie Nederland (ICN) in 2004 een quick scan (vooronderzoek) uitgevoerd ten behoeve van een eventueel gezamenlijk op te zetten landelijk museum voor het poppen-, figuren- en objecttheater. Opzet hiervan was dat de drie collecties in de toekomst zouden worden samengevoegd tot een nationaal museum voor het poppentheater. De poppentheatercollectie van MR (onder meer beheerder van de collectie van Stichting Het Poppenspelcentrum Dordrecht – SPC) is inmiddels toegevoegd aan die van de afdeling Bijzondere Collecties van de UvA, de beheerder van de TIN-collectie. Een klein gedeelte hiervan, waaronder het archief van het SPC en enkele figuren en prenten, maakt nu ook deel uit van de collectie van POPMUS.

Wij citeren uit de verslaglegging van het ICN: “Bij ‘poppenspel’ zullen de meeste mensen denken aan de oudhollandse poppenkast van Jan Klaassen en Katrijn. Dat het poppenspel veel méér omvat, en dat het niet alleen in Nederland, maar ook in veel andere landen een lange en rijke traditie kent, is minder bekend. Het poppenspelerfgoed in Nederland – de materiële overblijfselen van die traditie – vormt een afspiegeling van deze diversiteit. Dit erfgoed is echter verspreid over veel instellingen en is maar in beperkte mate zichtbaar en toegankelijk. Hierdoor krijgt het poppenspelerfgoed binnen de context van de Collectie Nederland niet de aandacht die het – op grond van zijn belang voor de Nederlandse cultuurgeschiedenis – verdient. Maar daar komt verandering in, ten minste als het aan de drie musea met de grootste poppenspelcollecties ligt: het Theater Instituut Nederland, het Historisch Museum Rotterdam en het Poppenspe(e)lmuseum te Vorchten. Deze musea hebben plannen ontwikkeld voor samenvoeging van hun collecties in een nog op te richten museum voor het poppenspel. In dat kader hebben zij het ICN gevraagd een onderzoek uit te voeren naar de samenstelling, waarde en betekenis van de verschillende collecties. Dit onderzoek richtte zich op de volgende vragen:

- In hoeverre levert samenvoeging van de collecties een inhoudelijke meerwaarde op voor de Collectie Nederland?
- Welke mogelijkheden biedt concentratie van de collecties in één instelling voor presentatie, educatie en onderzoek?

De resultaten van het onderzoek tonen aan dat de drie collecties elkaar inhoudelijk aanvullen en versterken. Samen geven ze een rijk en divers overzicht van de geschiedenis en ontwikkeling van het (inter)nationale westerse en niet-westerse poppenspel, waarin de verschillende stromingen en technieken goed vertegenwoordigd zijn. De ensemblewaarde van de collecties samen zal dan ook aanzienlijk groter zijn dan die van de drie afzonderlijk. De concentratie van dit poppenspel-erfgoed op één plaats in Nederland zal de zichtbaarheid en herkenbaarheid doen toenemen. Bovendien is de presentatiepotentie van de collecties hoog. Samenvoeging biedt ruimschoots mogelijkheden om ‘het verhaal van het poppenspel’ vanuit verschillende invalshoeken aan een breed publiek te vertellen. De eindconclusie luidt dan ook dat er inhoudelijk meer dan voldoende aanknopingspunten zijn voor de drie musea om samenvoeging van de poppenspelcollecties na te streven.”

Om dit te realiseren is er door de initiatiefnemers (MR, TIN en POPMUS) in 2005 een stichting opgericht ‘Stichting Museum voor het Poppenspel’ en in 2006 een haalbaarheidsonderzoek verschenen door Bureau Berenschot, mede n.a.v. de quick scan door het ICN – waarbij onder andere de collecties van de hierboven genoemde erfgoedinstellingen onderzocht werden op de gevarieerdheid van de collectie, het belang voor Nederland en mogelijkheden voor presentatie, educatie en onderzoek – om te komen tot een nationaal museum voor het poppentheater en daarmee ‘samensmelting’ van de collecties en het realiseren van publieksgerichte activiteiten. Helaas heeft dit tot op heden nog niet het gewenste resultaat opgeleverd. De Stichting Museum voor het Poppenspel is in 2010 ontbonden. Na overleg met de directies van het TIN en MR is besloten dat POPMUS zich vanaf 2011 zich nu alleen zal richten op een publieksgerichte exploitatie, uiteraard in samenwerking met de beheerder van de TIN-collectie met het toekomstige doel en streven om de gezamenlijke collecties te beheren en te exploiteren. Het Poppenspe(e)lmuseum is nu de enige plek in Nederland waar het internationale poppenspel in al zijn facetten permanent en openbaar wordt gepresenteerd.

6 FINANCIËN

6.1 Begroting per jaar 2017-2022

Inkomsten (schatting): 4500 betalende bezoekers x gemiddelde entree € 5,00 = € **22.500,00**
Gratis entree en bezoek projecten: 3950 x € 0,00. Totaal bezoekers/participanten per jaar: 8.450.
Verkoop museumwinkel, -buffetje: € **1.050,00**
Uitgaven per jaar: € **27.540,00**
Subsidies, bijdragen vrienden, giften en ondersteuning: € **3.990,00**

Vaste lasten	Per maand
Huisvesting	€ 515,00
Reis- en verblijfskosten	€ 85,00
Gas, elektra, water en verwarming	€ 575,00
Heffingen onroerend goed, reinigings- en rioolrecht, heffingen waterschap en overige heffingen	€ 85,00
Telefoon en internet	€ 135,00
Verzekeringen	€ 115,00
Kantoorbenodigdheden, porti	€ 55,00
Vakcontributies, abonnementen en literatuur	€ 55,00
Onderhoud- en verwervingskosten	€ 55,00
Contributies en abonnementen	€ 125,00
Auto-, reis en vergaderkosten	€ 215,00
Accountants- en administratiekosten	€ 45,00
Automatisering, bibliotheek/infocentrum, digitalisering	€ 55,00
Correctiewerk, vertaal-, ontwerp- en expositiekosten	€ 95,00
Diversen, onvoorzien	€ 85,00
Totaal uitgaven	€ 2.295,00

Geen rekening is gehouden met nieuwe aanschaffingen/verwervingen ten behoeve van aanvullingen/hiaten in de collectie. Extra uitgaven voor het maken van exposities, aankopen en educatieve uitgaven en presentaties worden gegenereerd uit subsidies en giften.

Subsidiënten, bijdragen en sponsors (niet structureel): VSB-Fonds, Provincie Gelderland, Mondriaan Stichting, Prins Bernhard Cultuurfonds, Prins Bernhard Cultuurfonds Gelderland, De Gijsselaar-Hintzenfonds, Fonds voor de Geld- en Effectenhandel, M.A.O.C. Gravin van Bylandt Stichting, Stichting Madurodam Steunfonds, Stichting Zabawas, Ridderschap Utrecht, Stichting Fonds Nederlandse Adel, Familiefonds Hurgronje en Vrienden van het Poppenspe(e)lmuseum.

N.B. Genoemde bedragen zijn exclusief BTW.

Afbeelding: Hanswurst als manser. Kasperltheater. Duitsland (ca. 1800).



7 SAMENVATTING

7.1 Beleidsvoornemens

Ten behoeve van het bestuur en medewerkers van het Poppenspe(e)lmuseum (en derden) is de doelstelling van Stichting Het Poppenspe(e)lmuseum – ‘Het bevorderen van het (volks)poppentheater, het verbreden van kennis over en het wekken van belangstelling voor het poppen-, figuren- en objecttheater uit het verleden en heden en alles wat in de ruimste zin van het woord daarmee verband houdt’ – in dit beleids- en collectieplan 2017-2020 vertaald in diverse beleidsvoornemens.

Behalve het algemene publiek en geïnteresseerden richt het museum zich op kunstkenneren en mensen uit het onderwijs en het wetenschappelijke veld.

Het museum is in de periode 2017-2020 drie dagdelen per week op woensdag, zaterdag en zondag – en tevens van maandag tot en met zondag voor studiedoeleinden (ook in de avonduren) – geopend voor het publiek en is daarnaast op verzoek (voor groepsbezoek) geopend.

In de periode 2017-2020 zal de beschrijving van de collectie – welke sedert 13 januari 2000 voor 25 jaar aan de Stichting Het Poppenspe(e)lmuseum in bruikleen is gegeven – binnen de HVK, zo goed als mogelijk is, voltooid worden.

Het verzamelbeleid zal in genoemde periode vooral gericht worden op het uitbreiden van de bibliotheek- en prentencollectie, de wayangverzameling en enkele hiaten in de collectie. Doelstelling is van alle banden uit de bibliotheek minimaal een digitale afbeelding te maken.

Hoewel de situatie qua behoud en beheer in het museum goed is, kan met name de situatie in het depot nog meer verbeterd worden.

Wetenschappelijk onderzoek van het museum richt zich met name op onderzoek en studie – samen met van buitenaf aan te trekken specialisten – betreffende de te realiseren exposities, het wayangproject, het project voor visueelgehandicapten, het vervolmaken van de ‘Poppentheaterthesaurus’ en de digitale encyclopedie op www.poppenspelmuseumbibliotheek.nl.

Het Poppenspe(e)lmuseum is een actief museum en wenst geen statische, vaste expositie te presenteren. Gedacht wordt aan (reizende) thematentoonstellingen met een looptijd van een à drie jaar.

Afbeelding: oud-Hollandse poppenkastscène met handpoppen. Van links naar rechts: duivel met een blindenstok. Naast hem Katrijn. De Dood van Pierlala is een stokpop. In het midden van het lijsttoneel een geridderde generaal. Jan Klaassen bevindt zich aan de rechterkant van de theateropening. Op de neus van Jan zit een donkere bril; hij is slechtziend. Uit een wolkje komt de mollige baby van Jan en Katrijn.

Een vlaggenstok met vlag heet eenieder welkom in het Poppenspe(e)lmuseum.

Illustratie: Elsje Zwart (2016).



Meer en meer wil het museum zich begeven op het spanningsveld tussen de poppentheater-geschiedenis uit het verleden en de hedendaagse uitingsvormen hiervan op het gebied van het poppen-, object- en figurentheater en in bijzonder op het gebied van de diverse wayangvormen. Zodoende zal er extra aandacht besteed worden aan de ‘oude’ en de ‘nieuwe’ (poppentheater)-technieken.

Het museum wil nog meer een ‘ervaringsplek’ worden met raakvlakken en interpretaties van vroeger naar nu. Oude en hedendaagse (toegepaste) kunst zullen in onderlinge samenhang getoond worden. Het tentoonstellingsbeleid zal zich meer en meer gaan richten op exposities die voortkomen uit – en hun inspiratie vinden in – het bibliotheek-, foto- en prentenbezit en de te verwerven poppentheaterfiguren en objecten.

Publieksinformatie krijgt in het museum veel aandacht. Behalve aan schriftelijke en digitale informatie in de vorm van Poppenspe(e)lmuseum pamfletten, Doepak, de Nieuwsbrieven en ander bijzonder drukwerk, zal het museum vooral aandacht blijven besteden aan service via internet en aan uitbreiding van het geïllustreerde poppentheater-abc.

Buiten het reguliere museumbezoek biedt het museum diverse activiteiten, arrangementen, een wayangfestival en educatieve projecten aan om de collectie inzichtelijker te maken of meer kennis over het (volks)poppentheater en de wayang over te dragen. Extra aandacht zal besteed worden aan het toegankelijk maken van de museumcollectie voor visueel beperkten.

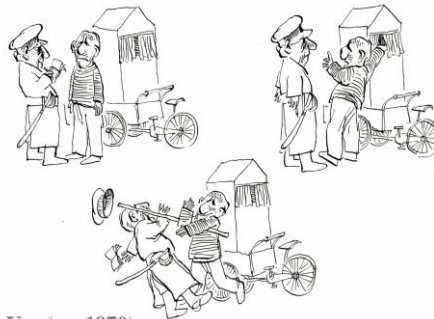
Het museum biedt naast de diverse expositieruimtes, het depot, een ontmoetings- en activiteitenruimte, een kantoor- en studieruimte, een werkplaats, een museumbuffetje en een museumwinkel, tevens faciliteiten voor onderzoekers, waaronder toegang tot het archief, de meer dan achtduizend-boektitels bevattende bibliotheek en de mediatheek.

In het museum zijn een directeur, een algemeen medewerker en een bibliothecaresse werkzaam. Incidenteel worden (betaalde) hulpkrachten en vrijwilligers ingezet.

Wat de exploitatie betreft is het museum kostendekkend, voor incidentele projecten worden (soms) subsidies toegekend.

In samenwerking met Museum Rotterdam, het voormalige TIN (Amsterdam) en het Poppenspe(e)lmuseum is door het Instituut Collectie Nederland (ICN) in 2004 een quick scan uitgevoerd en in 2006 door bureau Berenschot een haalbaarheidsonderzoek ten behoeve van een eventueel gezamenlijk op te zetten landelijk museum voor het poppen-, figuren- en objecttheater. Dit kon impliceren dat de drie collecties in de toekomst zouden worden samengevoegd tot een Nationaal Museum voor het Poppentheater. De stichting die daartoe in 2005 was opgericht is in 2010 opgeheven. Het Poppenspe(e)lmuseum gaat op eigen kracht verder om dit Nationaal Museum voor het poppen-, figuren- en objecttheater te realiseren. Het museum is zich aan het oriënteren op een alternatieve huisvesting. In eerste instantie wordt aan een grootstedelijke omgeving gedacht.

POPMUS Vorchten, OvdM 29-01-2017



Afbeelding: De bekeuring. Illustratie: Peter Vos (ca. 1970).

Voor akkoord:

M.C.M. Simons
voorzitter-penningmeester

A handwritten signature in blue ink, appearing to be 'M.C.M. Simons'.

Steven Groenen
secretaris

A handwritten signature in blue ink, appearing to be 'Steven Groenen'.

Paul Contryn
bestuurslid

A handwritten signature in blue ink, appearing to be 'Paul Contryn'.

Otto van der Mieden
directeur-conservator

A handwritten signature in blue ink, appearing to be 'Otto van der Mieden'.



Poppenspe(e)lmuseum (ANBI)

Musée de Marionnettes et de Guignol Puppentheatermuseum Puppetry Museum

Kerkweg 38 8193 KL Vorchten NL Tel./Tél.: +31(0)578 - 56 02 39

Fax: +31(0)578 - 56 06 21 Info: +31(0)578 - 63 13 29

info@poppenspelmuseum.nl www.poppenspelmuseum.nl www.poppenspel.info

www.poppenspelmuseum.nl/onderwijs www.poppenspelmuseumbibliotheek.nl

www.geheugenvannederland.nl/poppenspel2